
장학시스템

학생 사용자 매뉴얼

(농식품인재·농업인자녀·
수산후계 장학금)

목 차

장학시스템 학생 사용자 매뉴얼	1
1. 홈페이지 초기 접속 방법	3
1) 학생 장학시스템 접속	3
2) 회원가입	6
3) 로그인	8
2. 농어촌희망재단 장학신청 방법	10
1) 장학신청	12
2) 장학신청 취소	24
3) 장학신청 증서 출력	25
3. 사용자 PC 권장사양	26
1) 사양	26
2) 주의사항	26

1. 홈페이지 초기 접속 방법

1) 학생 장학시스템 접속

A. 학생 장학시스템 접속 방법 1

- 사용자는 홈페이지 접속하기 위해 IE브라우저를 열고 <http://www.rhof.or.kr>의 URL로 접속하여, 신청하려고 하는 장학금을 클릭해 학생장학시스템 회원가입/로그인 페이지로 이동합니다.



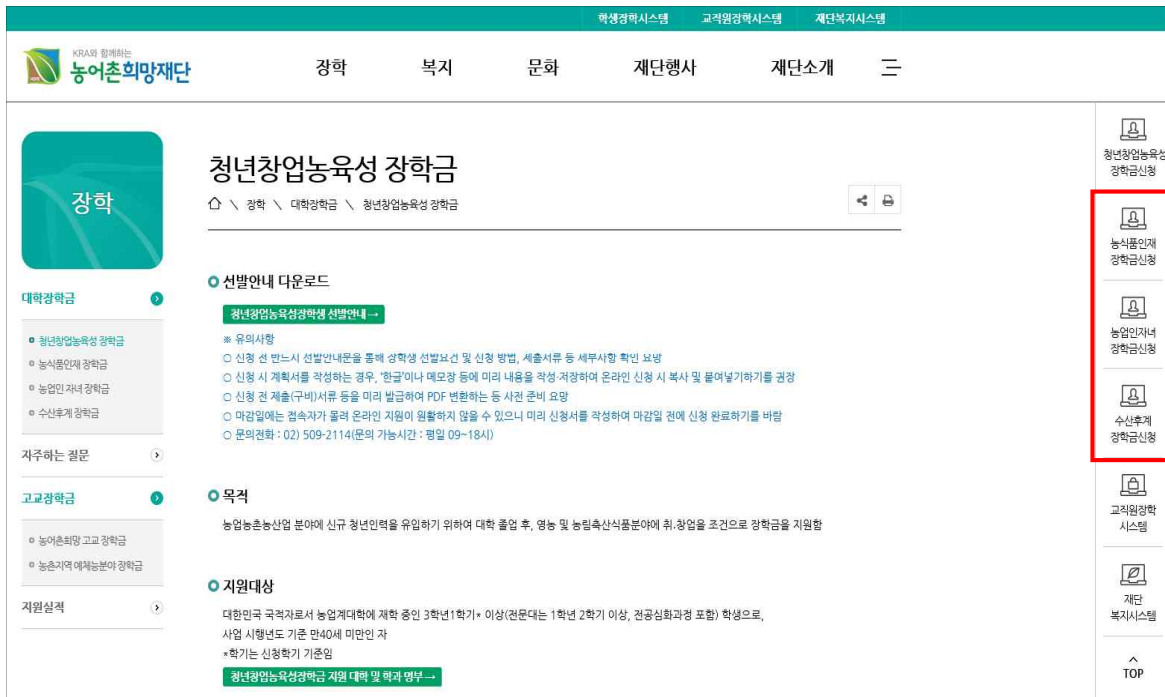
<URL 주소를 통한 학생 장학시스템 접근>

B. 학생 장학시스템 접속 방법 2

- 농어촌희망재단 홈페이지 접속 후, 상단 메뉴 또는 우측 킷메뉴 최상단에 위치한 '학생장학시스템' 을 클릭해 학생장학시스템 회원가입/로그인 페이지로 이동합니다.



<홈페이지를 통한 학생장학시스템 접근>



<홈페이지 킷메뉴를 통한 학생장학시스템 접근>

C. 로그인

- 본인의 아이디와 비밀번호를 입력하여 로그인합니다.
(회원이 아닐 경우 회원가입을 먼저 진행해 주시고, 아이디 또는 비밀번호를 모르실 경우 아이디/ 비밀번호 찾기를 클릭해 주시기 바랍니다.)

<장학신청을 위한 회원가입/로그인 페이지>

2) 회원가입 (신규회원일 경우)

① 홈페이지 회원 가입 버튼을 클릭하여 본인인증 절차를 진행합니다.

※ 장학시스템 회원가입을 하셔야 장학신청이 가능합니다.



<회원가입을 위한 본인인증>

② 회원가입을 완료한 후 로그인 합니다.

회원가입

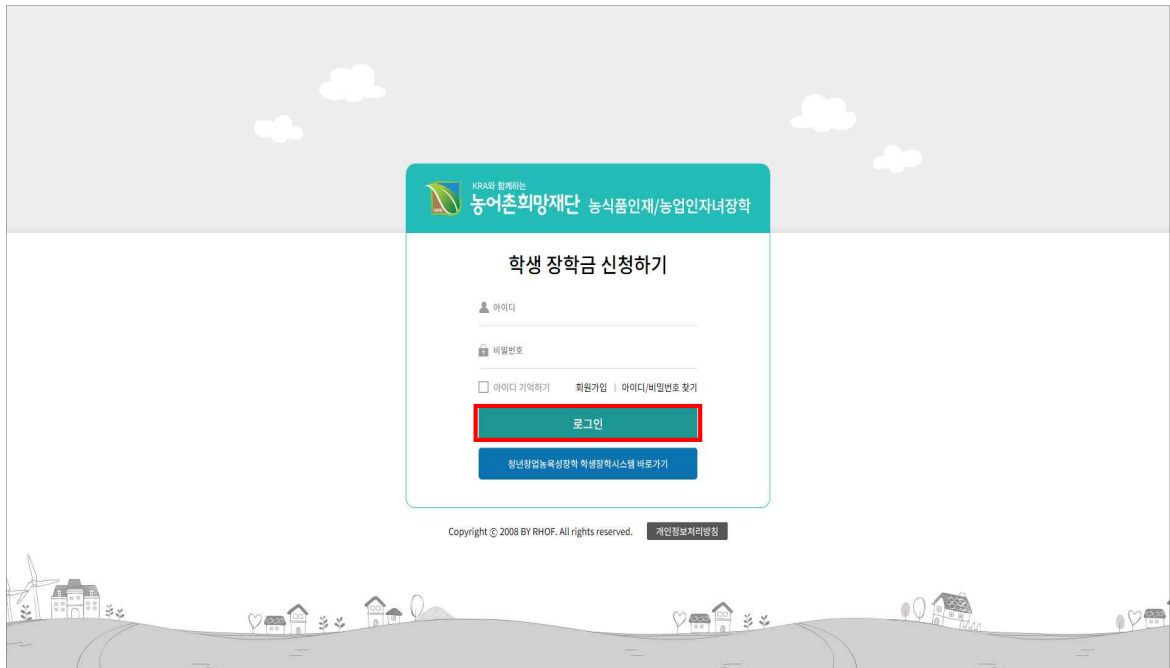
1. 본인인증
 2. 정보입력
 3. 가입완료

이름	<input type="checkbox"/> 나이/성별 공개
생년월일	<input type="text"/>
회원구분*	<input type="radio"/> 고등학생 <input type="radio"/> 대학생 <input type="radio"/> 일반인 <input type="radio"/> 농업인 <input type="radio"/> 교직원(대학) <input type="radio"/> 교직원(고등학교)
아이디*	<input type="text"/> 아이디 중복확인 <small>영문, 숫자혼합(10자이내)특수문자 사용금지</small>
비밀번호*	<input type="text"/> ※비밀번호는 6-10자리만 가능합니다.
비밀번호 확인	<input type="text"/>
주소*	<input type="text"/> 우편번호 <input type="text"/> <input type="text"/>
이메일*	<input type="text"/> <input type="checkbox"/> 공개
휴대전화*	010 <input type="text"/> - <input type="text"/> - <input type="text"/> <input type="checkbox"/> 공개
전화번호*	02 <input type="text"/> - <input type="text"/> - <input type="text"/>

등록
취소
닫기

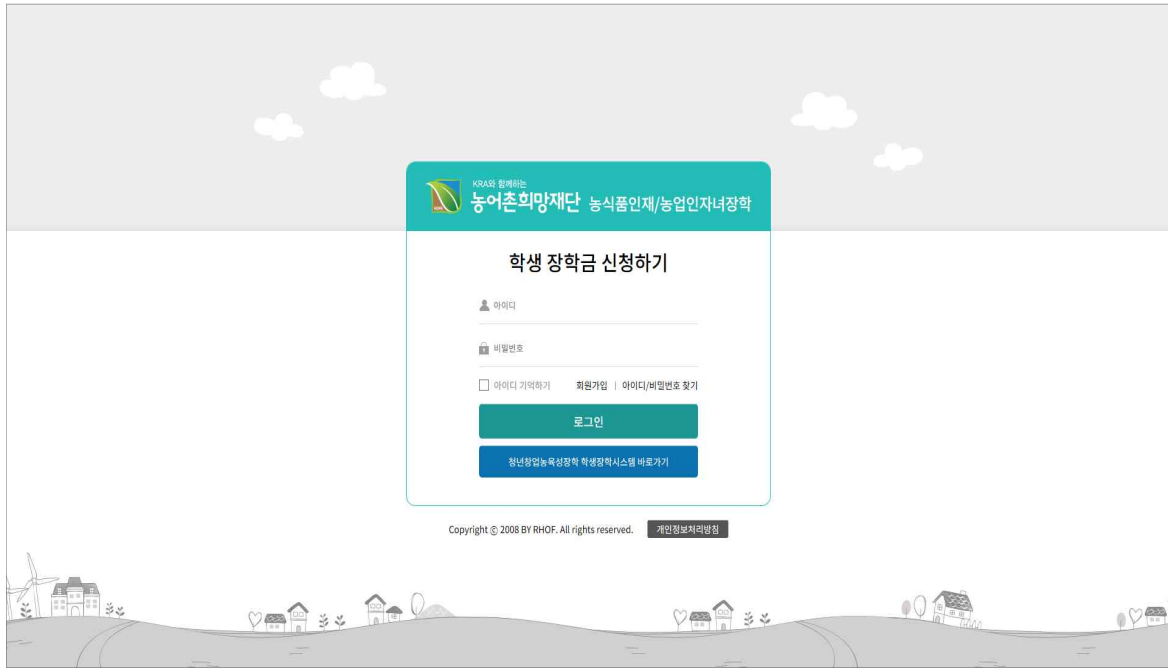
<장학시스템 회원가입 페이지>

3) 로그인



<장학신청을 위한 로그인 페이지>

- ① 홈페이지에 재접속하여 아이디/비밀번호를 입력 후 로그인 합니다.
 - ② 아이디와 초기 패스워드 설정
- '학생장학시스템'에 가입 시 등록했던 아이디와 비밀번호를 사용하셔야 합니다.
 - 회원가입 시 지정한 아이디는 수정이 불가능하고 비밀번호는 수정이 가능합니다.



<장학신청을 위한 로그인 페이지>

- 사용자가 아이디/비밀번호를 잊어버린 경우 아이디/비밀번호 찾기 버튼을 클릭하여 아이디/비밀번호를 찾을 수 있습니다.

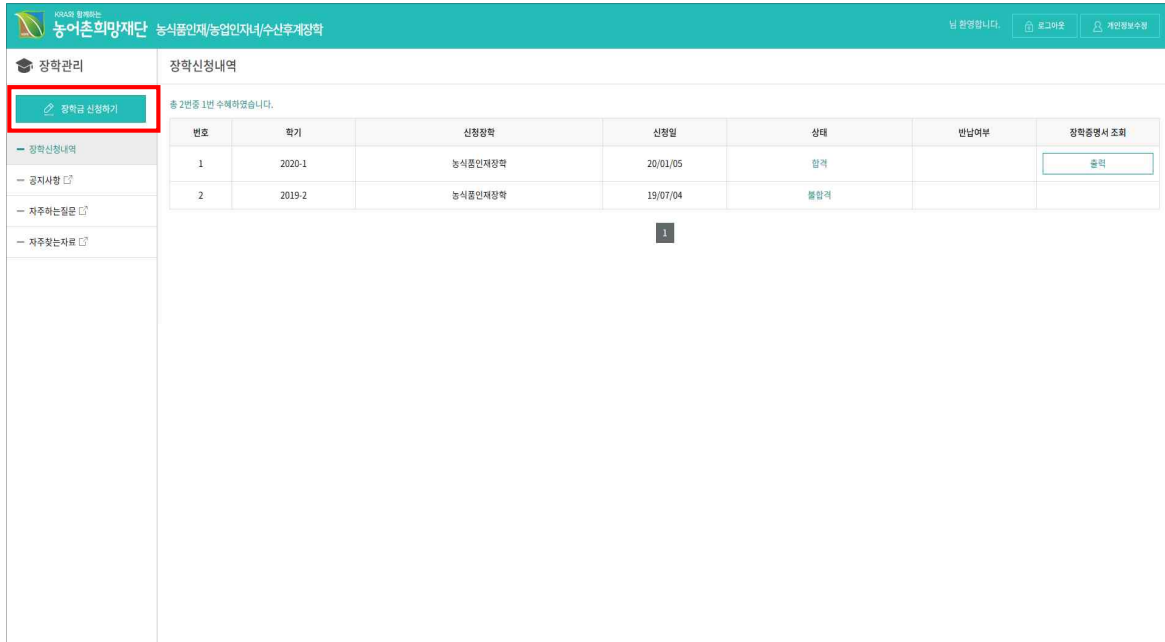
③ 바로가기 설정 방법

- 주소 창에 URL을 매번 입력하기 어려울 시에는 <http://www.rhof.or.kr/>의 URL로 접속한 후 브라우저 메뉴의 **파일(F) > 보내기(E) > 바탕화면에 바로 가기 만들기(S)** 를 클릭하여 바로 가기 아이콘을 바탕화면에 만든 후 향후 접속 시부터는 바로 가기 아이콘을 더블 클릭하면 됩니다.
- <http://www.rhof.or.kr/>의 URL로 접속한 후 브라우저 메뉴의 **즐거찾기(A) > 즐겨찾기에 추가(A)...** 를 클릭하여 즐겨찾기에 추가한 후 향후 접속 시 즐겨찾기를 클릭하여 추가된 농어촌희망재단 페이지를 선택함으로써 쉽게 포탈 로그인 페이지에 접근할 수 있습니다.
- <http://www.rhof.or.kr/>의 URL로 접속한 후 브라우저 메뉴의 **도구(T) > 인터넷 옵션(O)...** 을 선택하여 나타난 팝업 윈도우에서 일반 탭의 홈페이지 부분에 현재 페이지(C) 를 선택하거나 주소(R) 필드에 직접 <http://www.rhof.or.kr/> URL을 입력한 후 확인 버튼을 클릭하여 팝업 창을 빠져 나옵니다. 향후 브라우저를 열면 초기 페이지가 농어촌희망재단 페이지로 바뀌어 있으며 인터넷 도중 포탈 페이지로 가고자 할 때 집 모양의 아이콘(Home)을 클릭함으로써 포탈 페이지로 바로 이동할 수 있습니다.

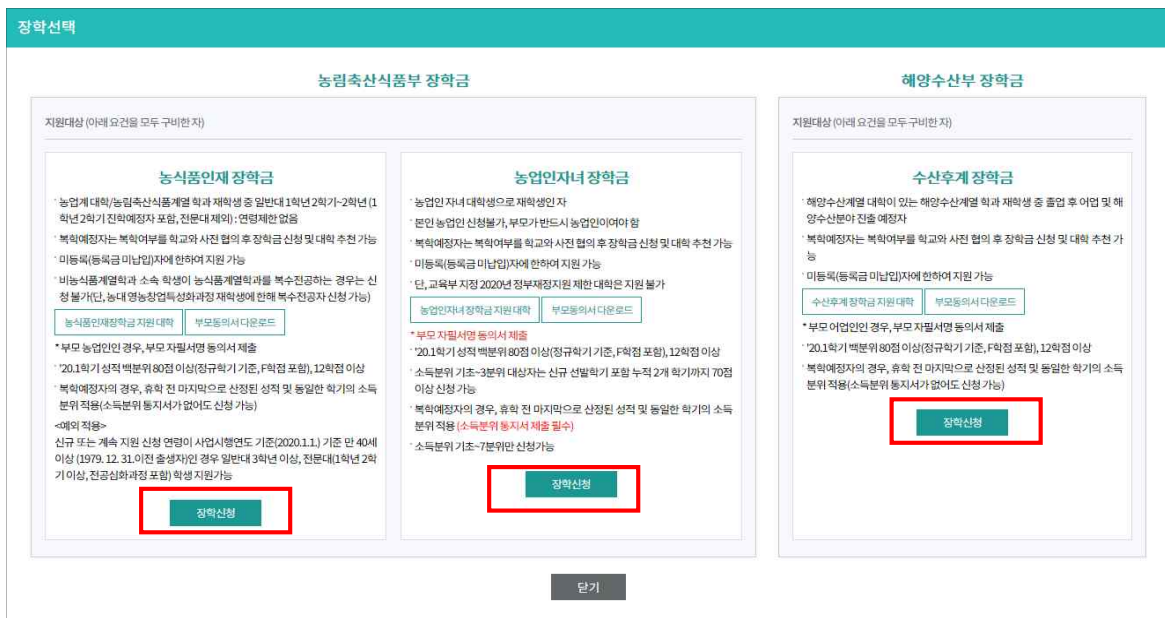
2. 농어촌희망재단 장학신청 방법

1) 장학신청

- 농어촌희망재단 '학생장학시스템'에 가입한 학생인 경우 '1. 홈페이지 초기접속 방법'에 따라 로그인 합니다.
- 로그인 후 상단의 '장학금 신청하기' 이미지를 클릭하면 신청하고자 하는 장학금을 선택하는 팝업 창으로 이동합니다.



<학생장학시스템 메인페이지>



<주관기관 및 장학종류 선택 팝업>

- 주관기관에 따른 재학중인 학과 계열의 지원 대학 현황을 확인한 후, 신청할 장학금의 장학신청 버튼을 선택합니다. (농림축산식품부 장학금 중 농식품인재 장학금 / 농업인 자녀 장학금 중 한가지 선택, 해양수산부 장학금 중 수산후계 장학금 선택)
- 장학금을 선택하면 개인정보 동의 페이지로 이동합니다.

개인(신용)정보 수집·이용·제공 및 조회 동의서

개인(신용)정보 수집·이용·제공 및 조회 동의서

KRA와함께하는 농어촌희망재단 귀중

KRA와함께하는농어촌희망재단(이하 '재단')은 장학금지원 등과 관련하여 아래와 같이 개인정보를 수집·이용 및 제3자에게 제공하고자 합니다. 내용을 자세히 읽으신 후 동의 여부를 결정하여 주십시오.

1. 수집·이용에 관한 사항

수집·이용목적	장학금지원 이종지원 확인·반환(상환)안내	<ul style="list-style-type: none"> • 장학금지원 대상자 선발 및 적격여부 판단 • 장학생 총보를 위한 업무공유 • 민원 처리 • 탈퇴상 의무이행 등 <ul style="list-style-type: none"> • 이종지원 판단 및 확인 • 이종지원사유 해소를 위한 안내
---------	---------------------------	---

※ 이종지원 - 동의한기에 드 개 이상 이 기관으로부터 등록금을 초과하면 이종지원 받을 경우

신청인 서약서

KRA와함께하는 농어촌희망재단 귀중

본인은 KRA와함께하는농어촌희망재단(이하 '재단')의 장학금지원 신청인으로서 재단으로부터 장학금지원을 받는 동안 등록금 범위를 초과하여 장학금을 중복으로 지원받지 않을 것임을 서약합니다. 또한 본인이 한 학기 등록금을 초과하여 수령하는 장학금지원금에 대해 즉시 상환 또는 반환할 것을 서약합니다.

<이종지원의 범위>

구분	종류
	<ul style="list-style-type: none"> • 국가, 관계행정기관(농림축산식품부, 기획재정부, 미래창조과학부, 교육부, 외교부, 통일부, 법무부, 국방부, 안전행정부, 문화체육관광부, 산업통상자원부, 보건복지부, 환경부, 고용노동부, 여성가족부, 국토교통부, 해양수산부 등과 그 산하기관) • 법원행정처 • 지방자치단체 및 지방자치단체에서 출연한 기관 • 한국장학재단, 공무원연금공단 등 국가의 장학금지원 업무수탁기관 • 「고교기과외 운영에 관한 법률」에 따른 고교기과외 센터(사사학인 미사비이, 트레버에 따라 설립된 비이 및 이교비이로 말함)으로서 소속지 또는 소속지외의 자녀에게 자

본 내용에 동의합니다. 전체 "동의함" 체크

※ 우리 재단에서는 한국장학재단 소득분위평가를하여 장학생을 선발하고 있습니다. 장학금 신청자에게는 개인(신용)정보 수집·이용·제공 및 조회 동의서를 다시 한 번 확인하시기 바랍니다.
 ※ 신청정보 및 구비서류에 허위 사실이 있거나 중적지원인 것으로 밝혀진 후에는 후속조치(반납 등)에 적극적으로 협조하여야 하며, 이에 협조하지 않을 경우, 본 재단에서 행사고소를 비롯한 민·형사상의 법적 조치를 할 수 있음을 알려드립니다. 또한 본 재단 협조의 관련하여 그 이행에 불성실할 경우 소속대학 측과 한국장학재단에 관련 사항을 통보 조치 할 수 있음을 알려드립니다.
 ※ 본인은 본 동의서의 내용을 이해하였으며 장학금 신청정보 및 구비서류에 정정이 필요할 경우, 소속대학 담당교직원에게 해당 정보 및 구비서류를 정정할 수 있다는 것에 동의합니다.
 ※ 개인(신용)정보 수집·이용, 제공에 관한 고객 권리 안내문에 관하여 자세히 설명을 듣고 수령하였습니다. 아래 입력 창에 "본인은 상기 동의서의 내용을 읽고 숙지하였으며, 모든 내용에 동의합니다"라고 입력 후 버튼을 클릭 해 주십시오.

<개인정보 동의 팝업>

- 개인정보동의 팝업 창이 열리면 하단에 "본인은 상기 동의서의 내용을 읽고 숙지하였으며, 모든 내용에 동의합니다"라고 텍스트 작성 후 "동의합니다"를 클릭하면 신청 페이지로 이동합니다.

장학신청서(농식품인재장학금)

장학신청

※ 신청서 작성 후 꼭 **신청완료**를 꼭 클릭해주세요. 임시저장은 장학금 신청이 완료되지 않은 상태입니다.
 ※ 신청완료후 신청마감 기간까지 자유롭게 수정하실 수 있습니다.
 ※ 필수(*)입력 항목을 모두 입력하셔야 장학금 신청이 가능합니다.

주관기관 : 농림축산식품부 신청서 선택 : 농식품인재장학

[농식품인재 장학 신청서]

○ 학생 정보

학교명*	<input type="text"/>	검색	학과*	<input type="text"/>	검색
학번*	<input type="text"/>		학년*	20년도 2학기 기준	2학년 <input type="text"/> 2학기 <input type="text"/>
생년월일	<input type="text"/>		다음학기 졸업예정	<input type="radio"/> 예 <input type="radio"/> 아니요	
성명*	남도원				
농(어)업인 또는 농(어)업인 자녀여부*	<input type="radio"/> 농(어)업인 본인 <input type="radio"/> 농(어)업인 자녀 <input checked="" type="radio"/> 영농창업특성화 학과재학생 <input type="radio"/> 해당없음 ※ 본인이 농업/어업인인 경우, '농(어)업인 본인' 선택, '농업인 증명서' 첨부 ※ 본인이 농(어)업인 자녀인 경우, '농(어)업인 자녀' 선택, '농(어)업인 증명서', '가족관계증명서', '부모동의서' 첨부 ※ 본인의 학과가 영농창업특성화 학과인 경우, '영농창업특성화 학과재학생'을 선택 ※ 해당없을 경우 학부모 정보는 입력 사항이 아님				
졸업 후 진로계획*	<input type="radio"/> 영(어)농계좌자 <input type="radio"/> 농(수산)식품취업 예정자 <input type="radio"/> 기타분야취업 예정자 <input type="radio"/> 대학원진학 예정자 <input type="radio"/> 기타				
주소*	주민등록상 <input type="text"/> 우편번호 <input type="text"/> 실거주지 <input type="text"/> 06313 <input type="text"/> 우편번호 <input type="text"/> 주민등록상 주소와 동일 <input type="checkbox"/>				
자력전화	<input type="text"/> 예)02-987-6543		이동전화	<input type="text"/> 예)010-9876-5432	
e-mail*	<input type="text"/>				

○ 학부모 정보

성명*	<input type="text"/>	검색	생년월일*	<input type="text"/>	검색
학생과의 관계*	<input type="text"/>		이동전화	<input type="text"/>	
주소*	주민등록상 <input type="text"/> 우편번호 <input type="text"/> <input type="radio"/> 학생의 주민등록상 주소와 동일 <input type="radio"/> 학생의 실거주지 주소와 동일				

임시저장

○ 학생 입력

직전학 기성적	년도	<input type="text"/>	학기	<input type="text"/>	평점평균 (1.00점 이상)	<input type="text"/>
	이수학 점 (취득학 점)	<input type="text"/>		선택	선택	※ 소수 둘째자리까지

※ 직전학기 성적이 나오지 않은 경우 입력하지 않으셔도 됩니다.

○ 증빙서류 등록 ※ 첨부파일은 PDF 파일만 첨부 가능합니다. (단, 첨부서류당 용량은 3MB임)

번호	서류명	내용
1	신규(신로계좌시)/계속(실직 보고서)*	<input type="button" value="등록"/>
2	농(어)업인 증명서	<input type="button" value="찾아보기..."/> <input type="button" value="지우기"/> <input type="text"/> <input type="button" value="서류발급일자"/> <input type="text"/> <input type="button" value="검색"/>
3	가족관계증명서	<input type="button" value="찾아보기..."/> <input type="button" value="지우기"/> <input type="text"/> <input type="button" value="서류발급일자"/> <input type="text"/> <input type="button" value="검색"/>
4	부모동의서	<input type="button" value="찾아보기..."/> <input type="button" value="지우기"/> <input type="text"/> <input type="button" value="서류발급일자"/> <input type="text"/> <input type="button" value="검색"/>
5	소득분위통지서	<input type="button" value="찾아보기..."/> <input type="button" value="지우기"/> <input type="text"/> <input type="button" value="발급신청년도"/> <input type="text"/> <input type="button" value="학기"/> <input type="text"/> <input type="button" value="선택"/> <input type="button" value="선택"/>

※ 소득분위 통지서에 기재된 신청학기를 입력하여 주시기 바랍니다
 ※ 소득분위 발급학기가 성적학기와 다른 경우, 사유를 꼭 입력하여 주시기 바랍니다. 기타

※ 증빙서류 제출안내

※ 필수(*)입력 항목을 모두 첨부하셔야 장학금 신청이 가능합니다.
 ※ 증빙서류 제출시 농업인 본인 또는 농업인 자녀에 해당되지 않는 증빙서류를 등록할 경우 선택여부에 따라 삭제될 수 있습니다.

농식품인재/수산 후계 장학신청서 입력하신 정보에 대한 확인 사항입니다.

1. 본인의 학교명, 학과가 맞습니까? 확인
2. 본인의 진학예정 학기의 학년과 학기가 맞습니까? 확인
3. 진학학기 졸업예정자인 경우, 졸업예정자를 선택하였습니까? 확인
4. 농(어)업인 본인 또는 농(어)업인 자녀인 경우, 해당항목에 부합하는 증빙서류를 첨부하였습니까? 확인
5. 등록된 증빙서류를 공고일 기준 1개월 이내에 발급하였습니까? 확인

신청완료 인증방식 : 핸드폰 아이핀

본인은 허위정보 기재 또는 정보누락으로 장학생 탈락 및 장학금 반환이 될 수 있음을 인정합니다.

신청취소

임시저장

신청완료

신청완료 클릭 후 처리속도가 본인 인터넷 속도에 따라 다소 차이가 있을 수 있으니
 팝업이 올 때까지 조금만 기다려 주시기 바랍니다.

<장학신청서 팝업>

장학신청서(농업인자녀장학금)

장학신청

※ 신청서 작성 후 꼭 **신청완료**를 꼭 **클릭**해주세요. 임시저장은 장학금 신청이 완료되지 않은 상태입니다.
 ※ 신청완료후 신청마감 기간까지 자유롭게 수정하실 수 있습니다.
 ※ 필수(*)입력 항목을 모두 입력하셔야 장학금 신청이 가능합니다.

주관기관 : 신청서 선택 :

[농업인자녀장학 신청서]

○ 학생 정보

학교명*	<input type="text"/>	검색	학과*	<input type="text"/>	검색
학번*	<input type="text"/>	학년*	20년도 2학기 기준 <input type="text" value="2학년"/> <input type="text" value="2학기"/> <input type="text" value="2학기"/>		
생년월일	주혜실적 (<input type="text" value="1"/>) 회	상세보기	※ 정유학기 초과자는 신청 불가		
성명*	<input type="text"/>				
주소*	주민등록상 <input type="text"/>	우편번호 <input type="text"/>			
	실 거주지 <input type="text"/>	우편번호 <input type="text"/>	주민등록상 주소와 동일 <input type="checkbox"/>		
지역전화	<input type="text"/>	에)02-987-6543	이동전화*	<input type="text"/>	에)010-9876-5432
e-mail*	<input type="text"/>				

○ 학부모 정보

성명*	<input type="text"/>	생년월일*	<input type="text"/>	[선택]
학생과의 관계*	--선택--	이동전화	<input type="text"/>	
주소*	<input type="text"/>	우편번호 <input type="text"/>	○ 학생의 주민등록 상 주소와 동일 <input type="checkbox"/>	
	<input type="text"/>	<input type="text"/>	○ 학생의 실 거주지 주소와 동일 <input type="checkbox"/>	

임시저장

○ 학생 입학

직전학기 성적	년도	<input type="text" value="선택"/> 년	학기	<input type="text" value="선택"/> 학기
	이수 학점 (취득 학점)	<input type="text"/>	평점평균 (100점 환산)	<input type="text"/>

※ 직전학기 성적이 나오지 않은 경우 입력하지 않으셔도 됩니다.

○ 증빙서류 등록 ※ 첨부파일은 PDF파일만 첨부 가능합니다. (단, 첨부서류당 용량은 3MB인)

번호	서류명	내용
1	농(어)업인 증명서 *	<input type="text"/> <input type="button" value="찾아보기..."/> <input type="button" value="지우기"/> 서류발급일자 <input type="text"/> <input type="button" value="선택"/>
2	가족관계증명서 *	<input type="text"/> <input type="button" value="찾아보기..."/> <input type="button" value="지우기"/> 서류발급일자 <input type="text"/> <input type="button" value="선택"/>
3	부모동의서 *	<input type="text"/> <input type="button" value="찾아보기..."/> <input type="button" value="지우기"/> 서류발급일자 <input type="text"/> <input type="button" value="선택"/>
4	소득분위통지서 *	<input type="text"/> <input type="button" value="찾아보기..."/> <input type="button" value="지우기"/> 발급신청년도 <input type="text"/> <input type="button" value="선택"/> 학기 <input type="text"/> <input type="button" value="선택"/> ※ 소득분위 통지서에 기재된 신청학기를 입력하여 주시기 바랍니다. ※ 소득분위 발급학기가 신청학과와 다른 경우, 서류를 꼭 입력하여 주시기 바랍니다. 기타 <input type="button" value="선택"/>

※ 증빙서류 제출안내

※ 필수(*)입력 항목을 모두 첨부하셔야 장학금 신청이 가능합니다.
 ※ 증빙서류 제출시 농업인 자녀에 해당되지 않는 증빙서류를 등록할 경우 선택여부에 따라 삭제될 수 있습니다.

농업인자녀 장학신청서 입력하신 정보에 대한 확인 사항입니다.

1. 본인의 학교명, 학과가 맞습니까? 확인

2. 본인의 진학예정 학기의 학년과 학기가 맞습니까? 확인

3. 등록된 증빙서류를 공고일 기준 1개월 이내에 발급하였습니까? 확인

신청완료 인증방식 : 핸드폰 아이폰

소득분위 기초-3분위 대상자는 신규 선발학기 포함 누적 2개 학기까지 70점 이상 신청 가능
본인은 허위정보 기재 또는 정보누락으로 장학생 탈락 및 장학금 반환이 될 수 있음을 인정합니다.

신청완료 클릭 후 처리속도가 본인 인터넷 속도에 따라 다소 차이가 있을수 있으나
팝업이 뜰 때까지 조금만 기다려 주시기 바랍니다.

<장학신청서 팝업>

장학신청서(수산후계장학금)

※ 신청서 작성 후 꼭 신청원료를 꼭 클릭해주세요. 임시저장은 장학금 신청이 완료되지 않은 상태입니다.
 ※ 신청원료후 신청아래 기간까지 자유롭게 수정하실 수 있습니다.
 ※ 필수(*)입력 항목을 모두 입력하셔야 장학금 신청이 가능합니다.

주관기관 : 신청서 선택 :

[수산후계 장학 신청서]

○ 학생 정보

학교명*	<input type="text"/> 검색	학과*	<input type="text"/> 검색
학번*	<input type="text"/>	학년* 20년도 2학기 기준	<input type="text" value="2학년"/> <input type="text" value="2학기"/> 다음학기 졸업예정 <input type="radio"/> 예 <input type="radio"/> 아니요
생년월일	수혜실적 (<input type="text" value="2"/>) 회 <input type="button" value="상세보기"/>	학생구분*	<input checked="" type="radio"/> 재학생
성명*	<input type="text"/> <input type="radio"/> 농(어)업인 본인 <input type="radio"/> 농(어)업인 자녀 <input type="radio"/> 해당없음		
농(어)업인 또는 농(어)업인 자녀여부*	※ 본인이 농업/어업인인 경우, '농(어)업인 본인' 선택, '농업인 증명서' 첨부 ※ 본인이 농(어)업인 자녀인 경우, '농(어)업인 자녀' 선택, '농(어)업인 증명서', '가족관계증명서', '부모동의서' 첨부 ※ 본인의 학과가 영농창업특성과 학과인 경우, '영농창업특성과 학과재학생'을 선택 ※ 해당없을 경우 학부도 정보는 입력 사항이 아님		
졸업 후 진로계획*	<input type="radio"/> 영(어)농계획자 <input type="radio"/> 농(수산)식품취업 예정자 <input type="radio"/> 기타분야취업 예정자 <input type="radio"/> 대학원진학 예정자 <input type="radio"/> 기타		
주소*	주민등록상 <input type="text"/> 우편번호 <input type="text"/> 실거주지 <input type="text"/> 우편번호 <input type="text"/> 주민등록상 주소와 동일 <input type="checkbox"/> <input type="text"/> <input type="text"/>		
자택전화	예)02-987-6543	이동전화*	예)010-9876-5432
e-mail*	<input type="text"/>		

○ 학부모 정보

성명*	생년월일*	
학생과의 관계*	이동전화	
주소*	<input type="text"/> 우편번호 <input type="text"/> <input type="radio"/> 학생의 주민등록 상 주소와 동일 <input type="radio"/> 학생의 실거주지 주소와 동일	

○ 학생 입력

직전학점성적	년도	선택	학기	선택	학기
<input type="text"/>	<input type="text"/>	<input type="text"/>	<input type="text"/>	<input type="text"/>	<input type="text"/>
	이수 학점 (학점 학점)		평점평균 (100점 환산)		※ 소수 둘째자리까지

※ 직전학기 성적이 나오지 않은 경우 입력하지 않으셔도 됩니다.

○ 증빙서류 등록 ※ 첨부파일은 PDF 파일만 첨부 가능합니다. (단, 첨부서류당 용량은 3MB임)

번호	서류명	내용
1	자기소개서 및 어업계획서	<input type="button" value="등록"/>
2	농(어)업인 증명서	<input type="text"/> <input type="button" value="찾아보기..."/> <input type="button" value="지우기"/> 서류발급일자 <input type="text"/> <input type="button" value="확인"/>
3	가족관계증명서	<input type="text"/> <input type="button" value="찾아보기..."/> <input type="button" value="지우기"/> 서류발급일자 <input type="text"/> <input type="button" value="확인"/>
4	부모동의서	<input type="text"/> <input type="button" value="찾아보기..."/> <input type="button" value="지우기"/> 서류발급일자 <input type="text"/> <input type="button" value="확인"/>
5	소득분위통지서	<input type="text"/> 기 <input type="text"/> 선택 <input type="text"/> 학 ※ 소득분위 통지서에 기재된 신청학기를 입력하여 주시기 바랍니다. ※ 소득분위 발급학기가 신청학기과 다른 경우, 사유를 꼭 입력하여 주시기 바랍니다.

※ 증빙서류 제출안내

※ 필수(*)입력 항목을 모두 첨부하셔야 장학금 신청이 가능합니다.
 ※ 증빙서류 제출시 농업인 본인 또는 농업인 자녀에 해당되지 않는 증빙서류를 등록할 경우 선택여부에 따라 삭제될 수 있습니다.

농식품인재/수산 후계 장학신청서 입력하신 정보에 대한 확인 사항입니다

- 본인의 학교명, 학과가 맞습니까? 확인
- 본인의 진학예정 학기의 학년과 학기가 맞습니까? 확인
- 진학학기 졸업예정자인 경우, 졸업예정자를 선택하였습니까? 확인
- 농(어)업인 본인 또는 농(어)업인 자녀인 경우, 해당항목에 부합하는 증빙서류를 첨부하였습니까? 확인
- 등록한 증빙서류를 광고일 기준 1개월 이내에 발급하였습니까? 확인

신청원료 인증방식 : 핸드폰 아이폰

본인은 허위정보 기재 또는 정보누락으로 장학금 탈락 및 장학금 반환이 될 수 있음을 인정합니다.

신청완료 클릭 후 처리속도가 본인 인터넷 속도에 따라 다소 차이가 있을수 있으나
 반영이 될 때까지 조금만 기다려 주시기 바랍니다.

<장학신청서 팝업>

(농식품인재·농업인자녀·수산후계장학금) 학생 사용자 매뉴얼

14

➤ 주관기관 : 농림축산식품부 - 농식품인재, 농업인자녀 장학 선택
해양수산부 - 수산후계장학 선택

➤ 학생정보 : 비어있는 입력란을 채워줍니다. (입력이 아닌 팝업 창 내의 값을 선택해야 하는 항목에 관해서는 아래 설명과 이미지를 첨부하오니 참고해 주세요.)

➤

- ① 학교명 : 검색 버튼을 누르면 학교를 검색할 수 있는 팝업 창이 열립니다.
학교명을 검색한 후, 본인이 재학 중인 학교를 선택합니다.

대학교 검색

찾고자 하시는 대학명을 입력하십시오.
예)서울, 서울대, 서울대학교

학교검색

닫기

<학교 선택 팝업>

- ② 학과 : 재학 중인 학과를 선택합니다.
- * 농식품인재: 농식품계열여부 "예" 또는 영농창업특성화계열여부 "예" 학과만 신청가능
 - * 수산후계: 수산계열여부 "예" 학과만 신청가능
 - * 농업인자녀: 농식품계열여부 또는 영농창업특성화계열여부 상관없이 신청 가능

학과 검색

찾으시려는 학과를 입력하세요.

학과검색

※ 농식품(수산)계열 학과 재학생만 신청이 가능합니다.

주관기관	년제	학과	농식품(수산)계열여부	영농창업특성화계열여부
농림축산식품부	2	축산계열	예	아니요
농림축산식품부	2	동물보호계열	예	아니요
농림축산식품부	2	뷰티아트과	아니요	아니요
농림축산식품부	4	스마트원예학과(전공심화)	예	아니요
농림축산식품부	2	외식산업과	아니요	아니요

닫기


<학과 선택 팝업>

- ③ 학년 : 본인이 재학 중인 학년 학기를 선택합니다.
- * 20년 2학기가 졸업 전 마지막 학기인 경우, 졸업예정에 '예'를 클릭해 주세요.
- ④ 학생구분 : 재학생일 경우 재학생을 클릭합니다.

- ⑤ 주소 : 주소를 입력해 주십시오.

예) 판교역로 235, 한남동 714 Q

tip
 도로명이나 지역명을 이용해서 검색해 보세요. 건물번호, 번지를 함께
 입력하시면 더욱 정확한 결과가 검색됩니다.
 예) 판교역로 235, 제주 첨단로 242, 한남동 714

Powered by  우편번호 서비스 안내

<우편번호 검색 팝업>

- ⑥ 자택전화 : 자택전화를 입력해 주십시오.
- ⑦ 이동전화 : 이동전화를 입력해 주십시오.
- ⑧ 이메일 : 이메일 주소를 입력해 주십시오.
- ⑨ (농식품인재/수산후계) 농업인 또는 농업인 자녀여부(가점사항)
- * 본인이 농업인인 경우, '농업인 본인' 선택, '농업인 증명서' 첨부
 - * 본인이 농업인 자녀인 경우, '농업인 자녀' 선택, '농업인 증명서', '가족관계증명서', '부모동의서' 첨부
 - * 해당없음 경우 학부모 정보는 입력하지 않습니다.
(농업인자녀) 농업인 자녀여부(필수 입력사항)
 - * '농업인 자녀' 선택, '농업인 증명서', '가족관계증명서', '부모동의서' 첨부
- ⑩ (농식품인재/수산후계 항목) 졸업 후 진로계획을 입력해 주십시오.
- * 농식품인재 계속자의 경우, 코로나19로 온라인 영농활동실적보고서를 제출하는 경우, 농업 농촌현장활동증명서(오프라인)+온라인 교육 수료증+온라인교육결과보고서 A4 2쪽 이내 제출하여야 함.

➤ 학부모정보

- ① 성명 : "농업인 본인"을 선택하면 자신의 정보가 자동출력되며, "농업인 자녀"를 선택하면 농업인인 부모님의 성명을 입력합니다.
- ② 생년월일 : 농업인인 부모님의 생년월일을 선택합니다.
- ③ 학생과의 관계 : 학생과의 관계 '본인', '부', '모'를 선택합니다.
- ④ 이동전화 : 이동전화를 입력합니다.
- ⑤ 주소 : 학생의 주민등록 상 주소와 동일 / 학생의 실 거주지 주소와 동일 중 선택 시 학생 정보에서 작성한 주소정보가 자동으로 입력됩니다. 만약, 학생의 주민등록 상 주소와 다른 경우 [우편번호 검색] 버튼을 눌러 주소를 선택해 주시기 바랍니다.

예) 판교역로 235, 한남동 714

tip
 도로명이나 지역명을 이용해서 검색해 보세요. 건물번호, 번지를 함께 입력하시면 더욱 정확한 결과가 검색됩니다.
 예) 판교역로 235, 제주 첨단로 242, 한남동 714

Powered by  우편번호 서비스 안내

<우편번호 검색 팝업>

➤ 학생입력 정보

- ① 직전학기 성적에 대한 년도/학기를 선택합니다.
 - ② 직전학기 이수학점을 입력합니다.
 - ③ 직전학기 평점평균(백분위)을 입력합니다.
- * 직전학기 성적이 대학에서 아직 산출되지 않은 경우, 입력하지 않습니다.

➤ 증빙서류 등록

- ① 농식품인재장학금 신청자: 신규자-진로계획서/ 계속자-실적보고서 입력
 수산후계장학금 신청자: 자기소개서 및 어업계획서 입력
- * 농업인자녀 장학금 신청자는 계획서 또는 보고서를 입력하지 않습니다.

※ **농식품인재/수산후계 장학생 신규자와 계속자의 제출 양식이 다르기 때문에 아래 이미지와 설명을 꼭 확인해주세요.**

- ② 증빙서류 등록
 - 해당하는 서류명에 따라 파일(스캔한 서류) 등록 및 작성합니다.(PDF파일만 첨부 가능)
 - * PDF 변환하는 방법: 재단 홈페이지-재단행사-자주찾는자료 'PDF 변환 프로그램 다운로드'를 참고
http://www.rhof.or.kr/bbs/list.jsp?boardId=Z00000010&category=&name_search=&title_search=t&content_search=&search_word=&link_menu_id=F0500000&title_search=t&boardId=Z00000010&link_menu_id=F0500000&reqPage=3#Z00127255_view
 - 파일등록 후, 수정 및 삭제가 가능합니다. 파일을 수정 또는 삭제를 한 후, 신청완료 버튼을 반드시 눌러 수정한 파일을 저장합니다.
 - 증빙서류를 등록하면 각각의 서류발급일자는 필수로 입력해 주십시오.

- ③ 농업인자녀장학금 신청자: 소득분위통지서를 첨부한 후, 발급신청년도/학기를 필수로 입력해 주십시오.(농식품인재/수산후계장학금 신청자는 소득분위 통지서 제출한 경우에 한함)
 * 소득분위 발급학기가 본인의 최종 성적학기와 다른 경우, 사유를 꼭 입력하여 주십시오.

○ 증빙서류 등록 ※첨부파일은 PDF 파일만 첨부 가능합니다. (단, 첨부서류당 용량은 3MB임)

번호	서류명	내용
1	신규(진로계획서)/계속(실적보고서) *	등록
2	농(어)업인 증명서	<input type="text"/> <input type="button" value="찾아보기..."/> <input type="button" value="지우기"/> 서류발급일자 <input type="text"/> <input type="button" value="입력"/>
3	가족관계증명서	<input type="text"/> <input type="button" value="찾아보기..."/> <input type="button" value="지우기"/> 서류발급일자 <input type="text"/> <input type="button" value="입력"/>
4	부모동의서	<input type="text"/> <input type="button" value="찾아보기..."/> <input type="button" value="지우기"/> 서류발급일자 <input type="text"/> <input type="button" value="입력"/>
5	소득분위통지서	<input type="text"/> <input type="button" value="찾아보기..."/> <input type="button" value="지우기"/> 발급신청년도 <input type="text"/> <input type="button" value="선택"/> 학기 <input type="text"/> <input type="button" value="선택"/> ※ 소득분위 통지서에 기재된 신청학기를 입력하여 주시기 바랍니다 ※ 소득분위 발급학기가 성적학기와 다른 경우, 사유를 꼭 입력하여 주시기 바랍니다. <input type="button" value="기타"/> <input type="button" value="선택"/>

※ 증빙서류 제출안내
 제출증빙서류 인정여부
 ※ 필수(*)입력 항목을 모두 첨부하여야 장학금 신청이 가능합니다.
 ※ 증빙서류 제출시 농업인 본인 또는 농업인 자녀에 해당되지 않는 증빙서류를 등록할 경우 선택여부에 따라 삭제될 수 있습니다.

<농식품인재 구비서류 등록>

○ 증빙서류 등록 ※첨부파일은 PDF 파일만 첨부 가능합니다. (단, 첨부서류당 용량은 3MB임)

번호	서류명	내용
1	농(어)업인 증명서 *	<input type="text"/> <input type="button" value="찾아보기..."/> <input type="button" value="지우기"/> 서류발급일자 <input type="text"/> <input type="button" value="입력"/>
2	가족관계증명서 *	<input type="text"/> <input type="button" value="찾아보기..."/> <input type="button" value="지우기"/> 서류발급일자 <input type="text"/> <input type="button" value="입력"/>
3	부모동의서 *	<input type="text"/> <input type="button" value="찾아보기..."/> <input type="button" value="지우기"/> 서류발급일자 <input type="text"/> <input type="button" value="입력"/>
4	소득분위통지서 *	<input type="text"/> <input type="button" value="찾아보기..."/> <input type="button" value="지우기"/> 발급신청년도 <input type="text"/> <input type="button" value="선택"/> 학기 <input type="text"/> <input type="button" value="선택"/> ※ 소득분위 통지서에 기재된 신청학기를 입력하여 주시기 바랍니다 ※ 소득분위 발급학기가 성적학기와 다른 경우, 사유를 꼭 입력하여 주시기 바랍니다. <input type="button" value="기타"/> <input type="button" value="선택"/>

※ 증빙서류 제출안내
 제출증빙서류 인정여부
 ※ 필수(*)입력 항목을 모두 첨부하여야 장학금 신청이 가능합니다.
 ※ 증빙서류 제출시 농업인 본인 또는 농업인 자녀에 해당되지 않는 증빙서류를 등록할 경우 선택여부에 따라 삭제될 수 있습니다.

<농업인자녀 구비서류 등록>

○ 증빙서류 등록 ※첨부파일은 PDF 파일만 첨부 가능합니다. (단, 첨부서류당 용량은 3MB임)

번호	서류명	내용
1	자기소개서 및 어업계획서 *	등록
2	농(어)업인 증명서	<input type="text"/> <input type="button" value="찾아보기..."/> <input type="button" value="지우기"/> 서류발급일자 <input type="text"/> <input type="button" value="입력"/>
3	가족관계증명서	<input type="text"/> <input type="button" value="찾아보기..."/> <input type="button" value="지우기"/> 서류발급일자 <input type="text"/> <input type="button" value="입력"/>
4	부모동의서	<input type="text"/> <input type="button" value="찾아보기..."/> <input type="button" value="지우기"/> 서류발급일자 <input type="text"/> <input type="button" value="입력"/>
5	소득분위통지서	<input type="text"/> <input type="button" value="찾아보기..."/> <input type="button" value="지우기"/> 발급신청년도 <input type="text"/> <input type="button" value="선택"/> 학기 <input type="text"/> <input type="button" value="선택"/> ※ 소득분위 통지서에 기재된 신청학기를 입력하여 주시기 바랍니다 ※ 소득분위 발급학기가 성적학기와 다른 경우, 사유를 꼭 입력하여 주시기 바랍니다. <input type="button" value="기타"/> <input type="button" value="선택"/>

※ 증빙서류 제출안내
 제출증빙서류 인정여부
 ※ 필수(*)입력 항목을 모두 첨부하여야 장학금 신청이 가능합니다.
 ※ 증빙서류 제출시 농업인 본인 또는 농업인 자녀에 해당되지 않는 증빙서류를 등록할 경우 선택여부에 따라 삭제될 수 있습니다.

<수산후계 구비서류 등록>

- ① 구비서류 등록 시 계획서 옆의 버튼을 클릭하면 계획서를 등록하는 팝업 창이 열립니다.

신규자의 경우 농식품인재장학금 신청자는 **진로계획서**를 작성하고, 수산후계장학금 신청자는 자기소개서와 **어업계획서**를 작성하면 됩니다. 체크해야 할 항목을 읽고 선택합니다.

농림축산식품부 / 자기소개서 및 영농활동계획서(신규자)

○ 가. 기본정보 작성

학교명		학과	
학번		학년	
생년월일		성명	

○ 나. 진로 계획(졸업 후 진로계획 해당란 체크)

농림어업	농림어업 관련 사업			농림어업	학업 (대학원, 편입, 유학 등)
농림어업 종사 (1차)	농림어업 가공·유통·제조 (2차)	농림어업 서비스 (외식·관광) (3차)	복합 산업 (생산·가공 유통·서비스) (6차)	농림어업 관련공무원	
<input type="radio"/>	<input type="radio"/>	<input type="radio"/>	<input type="radio"/>	<input type="radio"/>	<input type="radio"/>

※ 6차 산업이란 1차 산업인 농수산업과 2차 산업인 제조업, 그리고 3차 산업인 서비스업이 복합된 산업을 말함. 농촌관광을 예를 들면, 농촌은 농업이라는 1차 산업과 특산물을 이용한 다양한 재화의 생산(2차 산업), 그리고 관광프로그램 등 각종 서비스를 창출(3차 산업)하여 이른바 6차 산업이라는 복합 산업공간으로 변화하고 있으며, 정부는 2002년부터 '녹색농촌체험마을'을 선정하여 농촌관광 활성화를 위해 각종 지원을 하고 있음.

○ 다. 계획서 작성 **작성방법 확인**

계획서 1	구분	농업분야 진로계획(목표, 동기, 이유)	
	목표 및 지원동기 (진출동기) (100자 내외) 진로계획 (300자 내외)		
계획서 2	구분	선택하세요 ▼	
	활동목표 (50자 내외) 활동계획 (300자 내외)		
계획서 3	구분	선택하세요 ▼	
	활동목표 (50자 내외) 활동계획 (300자 내외)		

※ 유의사항
 ◎ 계획서, 영농(어업)활동 실적 내용이 미기재 되어있을 경우 탈락처리 됨
 위 계획서는 작성자 본인의 재학중 영농 계획을 바탕으로 작성한 것으로 틀림이 없음을 확인하며, 허위사실이 발견된 경우에는 장학금 신청자격 박탈, 장학금 반환 등 어떠한 조치도 감수 할 것임을 서약합니다.

저장

<농식품인재장학금 '진로계획서' 등록 화면 >

해양수산부 / 자기소개서 및 어업활동계획서(신규자)

가. 기본정보 작성

학교명		학과	
학번		학년	
생년월일		성명	

나. 진로 계획(졸업 후 진로계획 해당란 체크)

농림어업	농림어업 관련 사업			농림어업	학업 (대학원, 편입, 유학 등)
농림어업 종사 (1차)	농림어업 가공·유통·제조 (2차)	농림어업 서비스 (외식·관광) (3차)	복합 산업 (생산·가공 유통·서비스) (6차)	농림어업 관련공무원	
<input type="radio"/>	<input type="radio"/>	<input type="radio"/>	<input type="radio"/>	<input type="radio"/>	<input type="radio"/>

※ 6차 산업이란 1차 산업인 농수산업과 2차 산업인 제조업, 그리고 3차 산업인 서비스업이 복합된 산업을 말함. 농촌관광을 예를 들면, 농촌은 농업이라는 1차 산업과 특산물을 이용한 다양한 재화의 생산(2차 산업), 그리고 관광프로그램 등 각종 서비스를 창출(3차 산업)하여 이른바 6차 산업이라는 복합 산업공간으로 변화하고 있으며, 정부는 2002년부터 '녹색농촌체험마을'을 선정하여 농촌관광 활성화를 위해 각종 지원을 하고 있음.

다. 어업활동계획서 작성 (최소3개이상 필수) (각 평가 항목당 목표 50자 이내, 활동계획 및 방법 300자 이내로 작성)

작성방법 확인

계획서 1	구분	선택하세요
	목표	<input type="text"/>
	활동계획	<input type="text"/>
계획서 2	구분	선택하세요
	목표	<input type="text"/>
	활동계획	<input type="text"/>
계획서삭제		
계획서 3	구분	선택하세요
	목표	<input type="text"/>
	활동계획	<input type="text"/>
계획서삭제		

계획서추가

계획서를 추가 작성하실때 계획서 추가 버튼을 눌러 작성해주세요!!

※ 유의사항

① 계획서, 영농(어업)활동 실적 내용이 미기재 되어있을 경우 탈락처리 됨

위 계획서는 작성자 본인의 재학중 영농 계획을 바탕으로 작성한 것으로 틀림이 없음을 확인하며,

허위사실이 발견된 경우에는 장학금 신청자격 박탈, 장학금 반환 등 어떠한 조치도 감수 할 것임을 서약합니다.

저장

<수산후계장학금 '자기소개서 및 어업활동계획서' 등록 화면 >

계속자

의 경우 **이행실적보고서** 등록과 **활동내역**을 작성 해야 합니다. 체크해야 할 항목을 읽어 보고 선택합니다.

매 학기 영농(어업)활동 필수에 대한 실적보고서는 등록해야 하며 종합평가 전(3년차)에는 필수 이외의 계획서에 대한 실적보고서도 등록하여야 합니다.

■ 이행실적보고서 작성

이행실적보고서란 지난 학기 계획서에 작성했던 계획들을 실천한 보고서를 pdf파일로 첨부하는 것입니다.

- 오프라인 : 이행실적을 농촌현장에서 실천한 경우 작성 및 농업농촌현장 활동증명서를 제출합니다.
- 온라인 + 오프라인 : 이행실적을 온라인+오프라인으로 실천한 경우 작성 및 농업농촌현장 활동증명서, 온라인 교육 수료증 및 교육결과보고서(A4 2장이내)를 제출합니다.

● 온라인 시간은 최대 22시간까지 인정됩니다.

* 파일은 .pdf 형식만 첨부할 수 있습니다.

농림축산식품부 / 영농활동계획서(계속자)

학교명		학과	
학번		학년	
생년월일		성명	

● 가. 진로 계획(졸업 후 진로계획 해당란 체크)

농림어업	농림어업 관련 사업			농림어업	학업 (대학원, 편입, 유학 등)
농림어업 종사 (1차)	농림어업 가공·유통·제조 (2차)	농림어업 서비스 (외식·관광) (3차)	복합 산업 (생산·가공 유통·서비스) (6차)	농림어업 관련공무원	
<input type="radio"/>	<input type="radio"/>	<input type="radio"/>	<input type="radio"/>	<input type="radio"/>	<input type="radio"/>

※ 6차 산업이란 1차 산업인 농수산업과 2차 산업인 제조업, 그리고 3차 산업인 서비스업이 복합된 산업을 말함. 농촌관광을 예를 들면, 농촌은 농업이라는 1차 산업과 특산물을 이용한 다양한 재화의 생산(2차 산업), 그리고 관광프로그램 등 각종 서비스를 창출(3차 산업)하여 이른바 6차 산업이라는 복합 산업공간으로 변화하고 있으며, 정부는 2002년부터 '녹색농촌체험마을'을 선정하여 농촌관광 활성화를 위해 각종 지원을 하고 있음.

● 나. 매학기 영농활동 실적보고서 제출 제출방법확인

STEP 1 : 매학기 영농활동 실적보고서 제출

요건	<input type="radio"/> 오프라인 <input checked="" type="radio"/> 온라인 + 오프라인		
구분	<input type="text"/>		
영농(어업)활동 기관명	<input type="text"/>		
온라인 시간	<input type="text"/>	시간 (숫자만 입력하세요.)	
오프라인 시간	<input type="text"/>	시간 (숫자만 입력하세요.)	
목표(50자이내)	<input type="text"/>		
활동내용 (300자이내)	<input style="height: 40px;" type="text"/>		
농업농촌현장 활동증명서	<input type="text"/>	찾아보기...	※ 파일크기는 5MB 이하 PDF파일로 첨부해주세요!
온라인 교육 수료증 및 교육결과보고서	<input type="text"/>	찾아보기...	※ 파일크기는 5MB 이하 PDF파일로 첨부해주세요!

결과보고서 양식 *결과보고서는 최소 2장 작성바랍니다.
* 오프라인 활동만 있는 경우 제출하지 않으셔도 됩니다.

<농식품인재 '실적보고서' 등록 화면 >

■ 3년차(5회차) 장학생 실적보고서 제출 및 계획서 작성

신규 장학 신청시 작성하였던 계획서에 대한 활동식적 및 실적보고서를 제출하며, 차후 신규 계획서를 작성 후 평가가 이루어 집니다.

농림축산식품부 / 영농활동계획서(계속자)

학교명		학과	
학번		학년	
생년월일		성명	

○ 가. 진로 계획(졸업 후 진로계획 해당란 체크)

농림어업 종사 (1차)	농림어업 가공·유통·제조 (2차)	농림어업 관련 사업 서비스 (외식·관광) (3차)	복합 산업 (생산·가공 유통·서비스) (6차)	농림어업 관련공무원	학업 (대학원, 편입, 유학 등)
<input type="radio"/>	<input type="radio"/>	<input type="radio"/>	<input type="radio"/>	<input type="radio"/>	<input type="radio"/>

※ 6차 산업이란 1차 산업인 농수산업과 2차 산업인 제조업, 그리고 3차 산업인 서비스업이 복합된 산업을 말함. 농촌관광을 예로 들면, 농촌은 농업이라는 1차 산업과 복수업을 이용한 다양한 재화의 생산(2차 산업), 그리고 관광프로그램 등 각종 서비스를 창출(3차 산업)하여 이른바 6차 산업이라는 복합 산업공간으로 변화하고 있으며, 정부는 2002년부터 '녹색농촌체험마을'을 선정하여 농촌관광 활성화를 위해 각종 지원을 하고 있음.

○ 나. 대학기 영농활동 실적보고서 제출 제출방법 확인 온라인 보고서(양식)

* 영농활동을 '20.1학기에 실시한 학생은 온라인 교육 이수 수료증 및 교육결과보고서 제출 가능

STEP 2 : 3년차 심사 실적 제출

1	구분	영농활동(경작)
	목표	
	활동계획	
	활동실적	
실적보고서 첨부		<input type="text"/> <input type="button" value="찾아보기..."/> ※ 파일크기는 5MB 이하 PDF파일로 첨부해주세요!

2	구분	영농활동(농촌봉사활동)
	목표	
	활동계획	
	활동실적	
실적보고서 첨부		<input type="text"/> <input type="button" value="찾아보기..."/> ※ 파일크기는 5MB 이하 PDF파일로 첨부해주세요!

3	구분	농업관련 자격증
	목표	
	활동계획	
	활동실적	
실적보고서 첨부		<input type="text"/> <input type="button" value="찾아보기..."/> ※ 파일크기는 5MB 이하 PDF파일로 첨부해주세요!

○ 다. 영농활동계획서 작성 (최소3개이상 필수) (각 평가항목당 목표 50자 이내, 활동계획 및 방법 300자 이내로 작성) 작성방법 확인

계획서 1	구분	선택하세요
	목표	<input type="text"/>
	활동계획	
계획서삭제		<input type="button" value="계획서추가"/>

계획서 2	구분	선택하세요
	목표	<input type="text"/>
	활동계획	
계획서삭제		<input type="button" value="계획서추가"/>

계획서 3	구분	선택하세요
	목표	<input type="text"/>
	활동계획	
계획서삭제		<input type="button" value="계획서추가"/>

※ 유의사항

- 영농(어업)활동 실적의 내용 및 증명이 불충분한 경우 탈락 사유가 될 수 있음
- 계획서, 영농(어업)활동 실적 내용이 미기재 되어있을 경우 탈락처리 됨

위 계획서는 작성자 본인의 재학중 영농 계획을 바탕으로 작성한 것으로 틀림이 없음을 확인하며, 허위사실이 발견된 경우에는 장학금 신청자격 박탈, 장학금 반환 등 어떠한 조치도 감수 할 것임을 서약합니다.

<농식품인재 '3년차 계획서' 화면 >

2) 장학신청 수정 및 취소

- 신규자는 신청한 장학을 장학신청기간 동안 수정 및 취소를 할 수 있습니다.
- 로그인 후 왼쪽 카테고리 중 '장학신청내역'을 클릭합니다
- 장학신청 내역 화면에서 상태를 클릭하면 장학신청화면으로 이동합니다.
- * 내용 수정후에는 반드시 신청완료 버튼을 눌러 수정한 내용을 저장하세요.

번호	학기	신청장학	신청일	상태	반납여부	장학증명서 조회
1	2020-2	농식품인재장학	20/06/25	신청완료		
2	2020-1	농식품인재장학	20/01/04	합격		출력

<장학신청내역 확인 >

농식품인재/수산 후계 장학신청시 입력하신 정보에 대한 확인 사항입니다.

1. 본인의 학교명, 학과가 맞습니까? 확인
2. 본인의 진학예정 학기의 학년과 학기가 맞습니까? 확인
3. 진학학기 졸업예정자인 경우, 졸업예정자를 선택하였습니까? 확인
4. 농(어)업인 본인 또는 농(어)업인 자녀인 경우, 해당항목에 부합하는 증빙서류를 첨부하였습니까? 확인
5. 등록된 증빙서류를 공고일 기준 1개월 이내에 발급하였습니까? 확인

신청완료 인증방식 : 핸드폰 아이핀

본인은 허위정보 기재 또는 정보누락으로 장학생 탈락 및 장학금 반환이 될 수 있음을 인정합니다.

신청완료 클릭 후 처리속도가 본인 인터넷 속도에 따라 다소 차이가 있을수 있으니
팝업이 뜰 때까지 조금만 기다려 주시기 바랍니다.

<장학신청내역 수정 및 취소버튼>

- 장학금 신청을 취소하는 경우, 신청취소 버튼을 눌러 취소합니다.

3) 장학신청 증서 출력

- 로그인 후 왼쪽 카테고리 중 '장학신청내역'을 클릭합니다
- 신청한 장학에 대해 작성한 신청서 조회/수정 및 신청상태, 증서출력, 증서출력이력에 대한 정보를 제공합니다.
- * 장학증서 출력은 장학생으로 선발된 학생만 가능합니다.

번호	학기	신청장학	신청일	상태	반납여부	장학증명서 조회
1	2020-1	농식품인재장학	20/01/05	합격		출력
2	2019-2	농식품인재장학	19/07/04	불합격		

<장학신청내역 확인 >

※ 더 자세한 사항은 왼쪽 카테고리 중 '공지사항'을 클릭해 장학 선발관련 공지사항을 확인하시기 바랍니다.

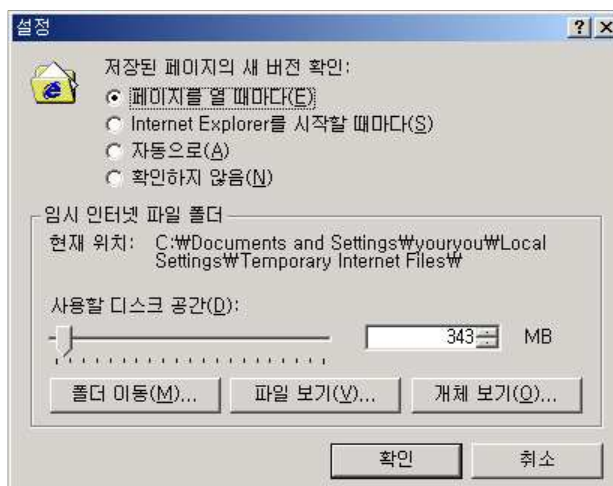
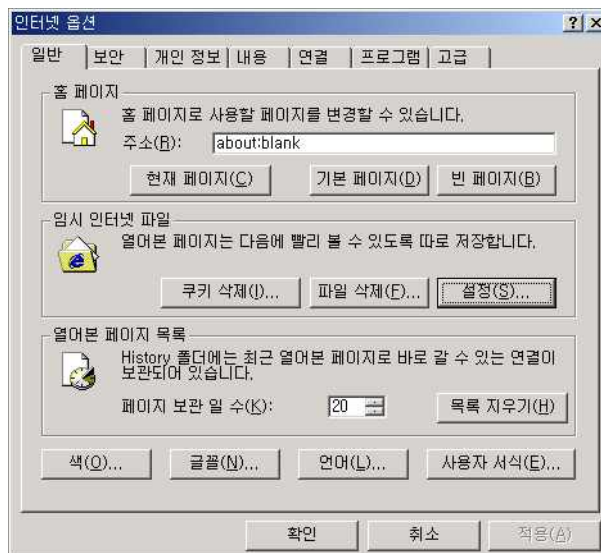
3. 사용자 PC 권장사양

1) 사양

- 통합정보시스템의 원활한 운영을 위하여 Pentium III 700MHz, Memory 128MB, IE 6.0 사양 이상을 권장합니다. 이하의 사양에서는 오류 발생 또는 오동작을 일으킬 수 있습니다.

1) 주의사항

- IE사용 시 환경 설정은 [도구]-[인터넷옵션]-[일반/임시인터넷파일]-[설정]-[저장된 페이지의 새 버전 확인]에서 [페이지를 열때마다]로 설정하여야 합니다.(아래 그림 참조) 설정이 반영되지 않으면 IE의 cache 사용으로 페이지 변경내용이 반영되지 않을 수 있습니다.



- IE의back, forward 버튼을 사용할 수 없습니다.