

# 사용자 메뉴얼



## NuriNET – NF 2.0 System

첨단 ICT 교육을 위한 사용자 중심의

다목적 멀티미디어 어학 시스템

**(주) 오리엔트 AV**

사용 전 본 설명서를 상세히 읽어 주시고 후일 다른 분들이 참고할 수 있도록 잘 보관하여 주십시오.

# 목 차

## 교사용 프로그램

구 성	개요 / 구성	1
	메뉴바 / 톨바	2
	좌석 화면 창 / 기능 제어 창	3
주요기능	프로그램 시작 / 종료	4
	사용자 전환	
	키보드 / 마우스 잠금 모드	
	PC를 이용한 수업	5
	1. 동영상/음성 파일 활용 수업 (미디어 플레이어)	
	2. 인터넷/문서 파일 활용 수업 (웹브라우저)	
	3. DVD 콤보 활용 수업 (TV카드)	
	카세트를 이용한 수업	7
	그룹 수업	8
	1. 그룹 재배치	
	2. 그룹별 매체 전송	
	Pair 대화	9
	오랄테스트	10
	1:1 대화	
	학생 감독(다중화면감독/화면감독)및 모델링(학생발표)	11
	잠금설정 / 원격부팅 / 시스템종료 / 재부팅 /다운로드 승인	12
	학생녹음TEST ON / 실행제한프로그램편집 / 실행제한프로그램 동작 / 인터넷 접속 제한	13
부가기능	출석확인	14
	파일전송	
	자료관리	15
	연동 프로그램 호출	15
	1. 시험	
	2. VOD (옵션)	
	3. 녹음	
	학생 개별 선택 메뉴	17
	1. 해당 좌석의 오른쪽 마우스 메뉴	
	2. 메신저	
	3. 원격제어	
	스마트패드 연동 제어	18

# 목 차

## 학생용 프로그램

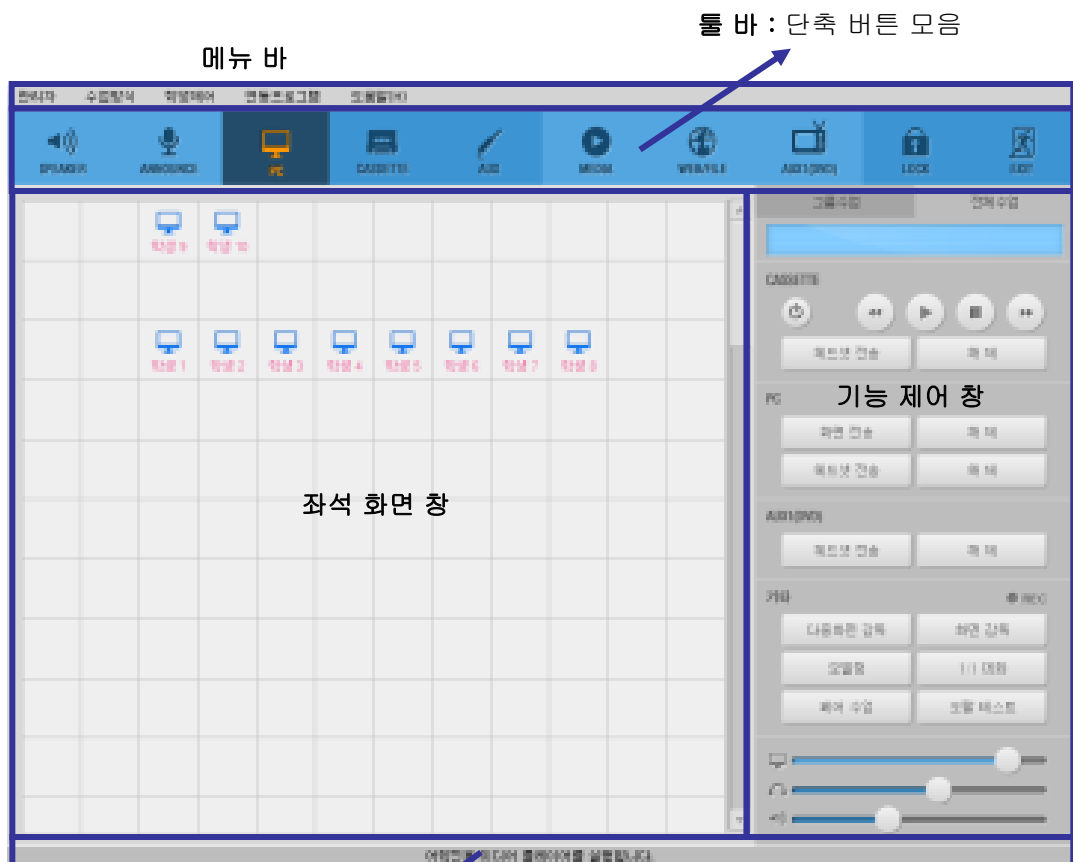
구 성	프로그램 전체 구성	19
주요기능	로그인	20
	교사호출	
	메신저	
	미디어플레이어	21
	웹브라우저	
	녹음	22
	파일전송	
부가기능	VOD (옵션)	23
	시험	
	드릴	24
	볼륨 조절 및 프로그램 정보 확인	

## 개 요

NuriNET- NF시스템은 기존 어학 시스템에서 호평을 받아 온 NuriNET의 발전형 모델로, 미래형 ICT ( Information & Communication Technology ) 교육에 부합하도록 개발되었습니다.

30년간 기술을 축적해온 어학기능을 토대로 현실에 맞는 멀티미디어 자료를 효과적으로 응용, 발전시켜 어학실의 기본기능에 충실함은 물론이고, 학생이 디지털 자료를 손쉽게 사용 또는 공유하였으며, 기자재 및 시스템을 통합 제어하여 사용자의 편리와 효율성을 극대화했습니다

## 구 성



상태 창: 선택한 버튼의 기능을 설명합니다.

## 메뉴바

관리자    수업방식    학생제어    연동프로그램    도움말(H)

1. 관리자 : 사용자 전환, 출석 확인, 파일 전송, 자료 관리
2. 수업 방식 : Mediaplayer, Web/File, DVD/TV
3. 학생 제어 : 잠금 설정, 학생 컴퓨터 on, 학생 컴퓨터 off, 재부팅,  
다운로드/업로드 승인 해제, 학생 녹음 TEST ON, 실행 제한 프로그램 편집,  
실행 제한 프로그램 동작, 인터넷 접근 제한
4. 연동 프로그램 :  
TEST, VOD(강의 저작,VOD), Recorder, Contents(코스웨어1, 2, 교과서)
5. 도움말 : 매뉴얼(관리자용, Test, Vod), 프로그램 정보.  
추가 : 관리자용 특수 기능(debug 모드에서만 작동)  
(자리배치, 주조정기 업데이트, 리모컨 코드 변경(옵션), 서브 볼륨 조절)

## 툴바



**스피커 버튼** : 출력되는 모든 소리가 스피커로 나옵니다.



**방송 버튼** : 매체 전송시 일시 정지(카세트, mediaplayer)되고, 교사 목소리만 학생 헤드셋으로 전송되며 매체를 사용하지 않을 경우 교사 목소리만 전송됩니다. 단, 평소에는 교재와 교사음성이 동시에 출력됩니다



( PC / 카세트 /AUX(DVD) 음성 )

**음성 채널 선택 버튼** : 해당 기자재에서 나오는 음성 채널을 선택하면, 해당 기자재의 음성이 교사 헤드셋으로 들립니다. PC 소리와 카세트 소리를 선택적으로 출력합니다.



**Media player 버튼** : 동영상 및 음성 파일을 재생할 때 사용합니다.



**Web/File 버튼** : 인터넷 및 문서 파일을 호출할 때 사용합니다.



**TV 수신 프로그램** : DVD 콤보를 시청할 때 사용합니다.

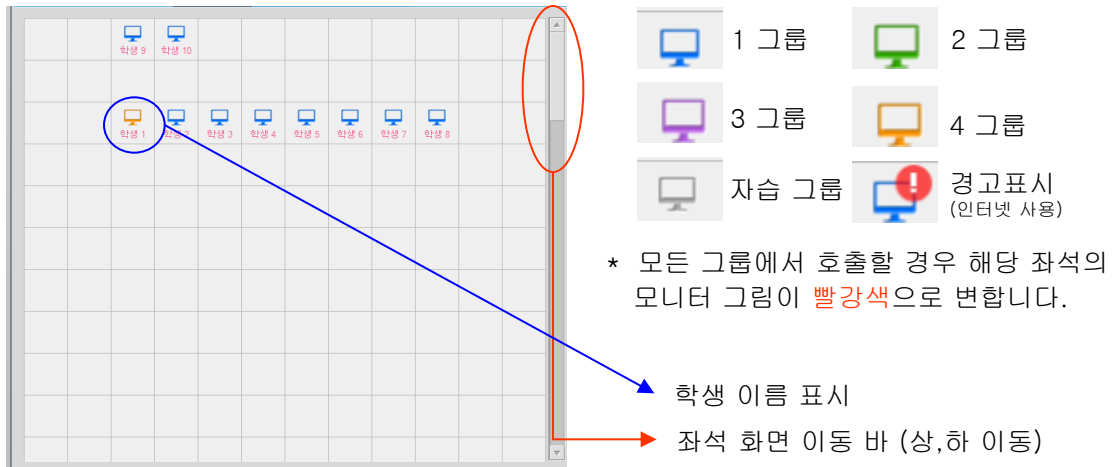


**잠금 설정** : 학생들의 키보드/마우스를 제어합니다. 초기는 잠금해제 상태입니다.



**종료 버튼** : 프로그램을 종료합니다.

### 좌석 화면 창



### 기능 제어 창



#### 1. 전체 수업 모드

**입력매체** : 사용하는 기자재가 표시

**카세트** : 카세트의 동작을 담당

**PC**

- 화면 전송 : 교사 화면 전송

- 헤드셋 전송 : 헤드셋을 통한 음성 전송

**카세트 / AUX(DVD)**

- 헤드셋 전송 : 해당 소스 음성 전송

**기타**

- 다중화면감독 : 여러 명의 학생 화면을 동시에 감독

- 학생 감독 : 화면 감독/ 원격 제어

- 모델링 : 학생 영상/음성의 모델링

- 1:1 대화 : 교사와 학생의 대화

- 페어 수업, 오랄테스트

- REC: recorder 기능 호출

**볼륨 조정** : PC, 헤드셋, 스피커

#### 2. 그룹 수업 모드

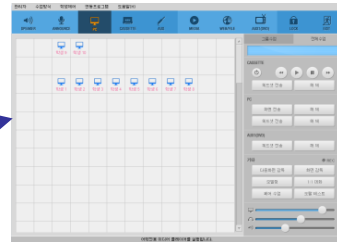
**해당 그룹** : 선택된 좌석의 해당 그룹을 표시

**그룹 재배치** : 학생 좌석을 그룹별로 재배치할 경우 사용

나머지 기능은 전체 수업 모드와 동일하게 작동

## 프로그램 시작/종료


### 1. 프로그램 시작

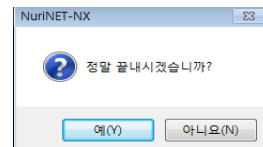


윈도우 바탕화면에서 [Nurinet-NF]를 실행하면 로그인 창이 나타납니다.

1. 로그인 창에 학년, 학과(반), 교수명을 기입합니다.
2. 확인 버튼 또는 Enter 버튼을 누르면 프로그램이 실행됩니다.

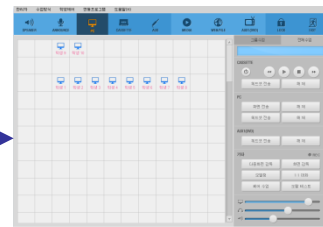
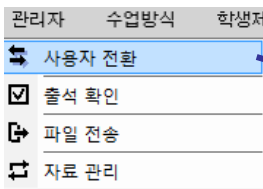
### 2. 프로그램 종료

1.  버튼을 누릅니다.
2. 프로그램 종료 확인 창이 나타나면 “예” 버튼을 누릅니다.



## 사용자 전환

프로그램 종료를 하지 않고 강사의 정보를 변경할 때 사용합니다.



1. 관리자 메뉴에서 사용자 전환을 선택합니다.
2. 로그인 창에 변경하고자 하는 정보를 기입 후 확인 버튼을 누릅니다.

## 키보드/마우스 잠금

학생PC의 키보드와 마우스를 사용하지 못하게 합니다. 누를 때마다 ON/OFF 로 바꿉니다.



1. 프로그램을 처음 시작하면 해제(OFF) 모드로 유지됩니다.
2. 자습 그룹에는 적용되지 않습니다.

PC를 이용한 수업

1. 동영상 및 음성 파일을 활용한 수업



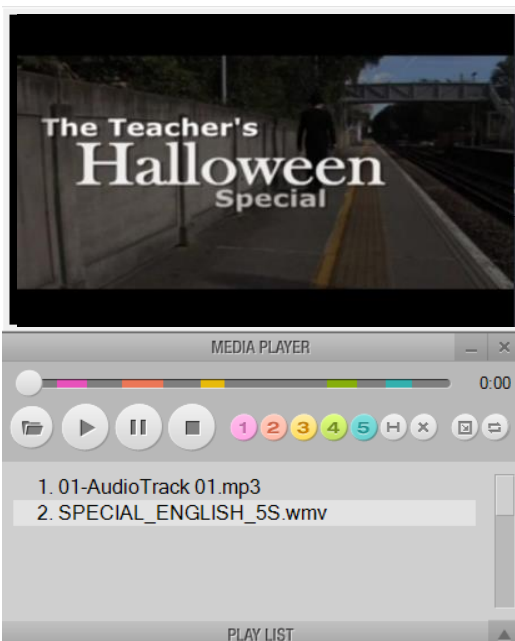
1. **4** 을 클릭합니다. 이 후 미디어 플레이어 전용 창이 나타나고 파일을 선택 후 실행합니다. (미디어플레이어 설명은 아래 참조)  
**4** 버튼을 클릭하면 자동으로 **3** 버튼이 선택됩니다.
2. **1** 버튼을 누르면 PC의 소리가 스피커를 통해 출력이 됩니다.  
**2** 버튼을 누르면 mediaplayer가 일시 정지가 되며, 교사의 음성이 출력됩니다.
3. **[화면 전송]** 버튼을 누르면 교사의 화면이 학생 화면에 출력이 됩니다.



**[헤드셋 전송]** 버튼을 누르면 교사의 PC 음성이 학생의 헤드셋으로 출력이 됩니다.

**[해제]** 버튼을 누르면 진행되는 기능이 멈추게 됩니다.

미디어 플레이어



1. **[폴더]** 버튼을 누르면 파일 열기 창이 나오고 실행할 동영상을 선택 후 열기 버튼을 누르면 실행됩니다.
2. **[재생]** : 재생 **[정지]** : 정지 **[일시 정지]** : 일시 정지
3. 구간 지정할 때에는 **[H]** 버튼을 사용합니다.  
**[H]** 버튼을 처음 누르면 구간의 시작점이며, **[H]** 버튼을 다시 누르면 끝점이 되면서 **1** 버튼이 생성됩니다. 이대로 5 구간을 지정할 수 있습니다.  
모든 구간이 지정 된 후 **1 2 3 4 5** 의 해당 버튼을 누르면 해당 구간을 실행합니다.  
**[X]** 버튼을 누르면 지정된 구간이 모두 해제됩니다.
4. **[화면 크기]** 버튼으로 50%, 200%, 전체 화면을 지원합니다. 전체 화면일 때 마우스로 더블클릭 하면 화면은 본래의 크기로 돌아갑니다.
5. **[무한 반복]** 버튼은 무한 반복 버튼입니다.



## 2. 인터넷 및 문서 파일을 활용한 수업



1. **4** 을 클릭합니다. 이 후 웹 브라우저 전용 창이 나타납니다.  
(웹 브라우저 설명은 아래 참조)
2. **4** 버튼을 클릭하면 자동으로 **3** 버튼이 선택됩니다.
3. **1** 버튼을 누르면 PC의 소리가 스피커를 통해 출력이 됩니다.  
**2** 버튼을 누르면 PC의 소리의 출력이 하드웨어적으로 중단된다.
3. **[화면 전송]** 버튼을 누르면 교사의 화면이 학생 화면에 출력이 됩니다.



**[헤드셋 전송]** 버튼을 누르면 교사의 PC 음성이 학생의 헤드셋으로 출력이 됩니다.

**[해제]** 버튼을 누르면 진행되는 기능이 멈추게 됩니다.

### 웹브라우저



1. 주소창에 찾고자 하는 사이트 주소를 기입합니다.
2. **주소록** 버튼을 누른 후 판서 전용 펜으로 글씨를 기입할 수 있습니다. 펜이 없을 경우 마우스로 드래그하여 마킹을 할 수 있습니다.  
**주소록** 버튼은 글씨 및 선의 굵기를 선택합니다.  
**주소록** 버튼은 글씨 및 선의 색을 선택합니다.  
**주소록** 버튼은 판서한 글씨 및 선을 지웁니다.
3. MS-office 또는 한글 문서 파일을 사용할 경우 **파일 열기** 버튼을 누른 후 해당 파일을 선택 후 열기 버튼을 누릅니다. 사용 방법은 2와 동일합니다.

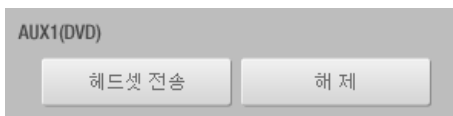
### 4. 동기화 버튼

교사가 현재 보는 사이트에서 **동기화** 버튼을 누르면 학생의 PC에서 교사가 보는 사이트와 동일하게 학생측에 사이트가 생성된다. 이 때 학생 키보드와 마우스는 자동 잠금 설정 상태이다. 교사가 창을 닫으면 학생쪽도 함께 창이 닫힙니다.

### 3. DVD 콤보를 활용한 영상 수업



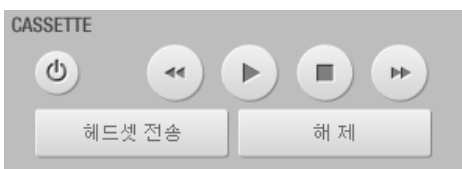
1. **4** 버튼을 클릭합니다. 영상 전용 프로그램이 실행됩니다.  
**4** 버튼을 클릭하면 자동으로 **3** 버튼이 선택됩니다. DVD 콤보에 CD를 넣고 play를 실행시킵니다.
2. **1** 버튼을 누르면 PC의 소리가 스피커를 통해 출력이 됩니다.  
**2** 버튼을 누르면 PC의 소리의 출력이 하드웨어적으로 중단된다.



3. **[헤드셋 전송]** 버튼을 누르면 교사의 PC 음성이 학생의 헤드셋으로 출력이 됩니다.  
**[해제]** 버튼을 누르면 진행되는 기능이 멈추게 됩니다.

참고) PC 제어 창에서 **[화면 전송]** 버튼을 사용하여 교사 화면을 전송하면서 카세트 수업을 할 수 있습니다.

### 카세트를 이용한 수업

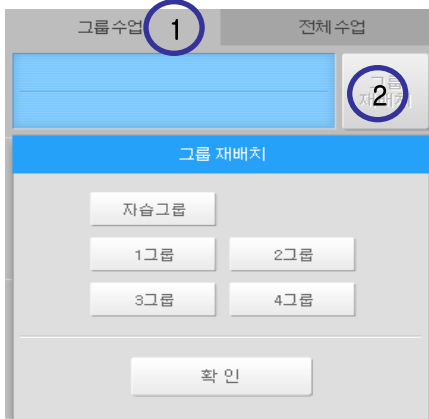


1. **⏻** 을 클릭하면 어학 전용 카세트의 전원이 켜집니다. 또한 자동으로 **3** 버튼이 선택 됩니다. **▶** 버튼을 누르면 카세트가 재생 됩니다.
2. **1** 버튼을 누르면 카세트의 소리가 스피커를 통해 출력이 됩니다.  
**2** 버튼을 누르면 카세트가 일시 정지 되며, 교사의 음성이 출력 됩니다.
3. **[헤드셋 전송]** 버튼을 누르면 교사의 카세트 음성이 학생의 헤드셋으로 출력이 됩니다.  
**[해제]** 버튼을 누르면 진행되는 기능이 멈추게 됩니다.

참고) PC 제어 창에서 **[화면 전송]** 버튼을 사용하여 교사 화면을 전송하면서 카세트 수업을 할 수 있습니다.

그룹 수업

1. 그룹 재배치



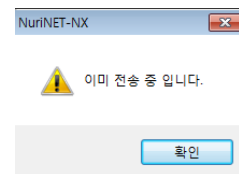
1. 1 탭을 선택합니다.
2. 2 버튼을 선택합니다.
3. 1,2,3,4, 자습그룹 버튼을 먼저 선택한 후 해당 학생의 좌석 아이콘을 클릭하면 해당 그룹의 색으로 변경됩니다.
4. 그룹 재배치가 완료되면 [확인] 버튼을 누릅니다.

2. 그룹별 매체 전송

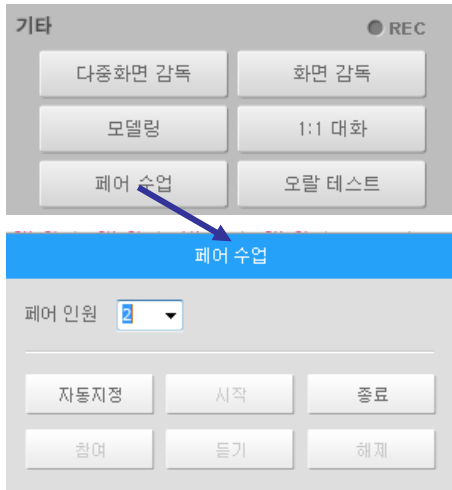
1. 해당 그룹의 아이콘을 선택 한 후 매체(카세트, PC)를 선택합니다.
2. 두번째 그룹의 아이콘을 선택 한 후 매체 (카세트, PC)를 선택합니다.
3. 각 그룹에 전송되는 음성 듣기  
각 버튼을 누르면 각 그룹에 전송되는 음성을 청취할 수 있습니다.
4. 그룹별 방송하기  
해당 그룹의 아이콘을 선택한 후 누르면, 교사의 음성이 그룹에 전송됩니다.
5. 그룹별 음성의 스피커 출력  
해당 그룹의 아이콘을 선택한 후 누르면, 해당 그룹의 음성이 스피커로 출력됩니다.

주의 사항

- 전체/ 그룹 수업 모드 모두 제어창의 화면 전송 및 헤드셋 전송을 두 번 눌렀을 경우 옆의 메시지가 나타납니다.



### Pair 대화



본 기능은 2-4명이 짝을 지어 대화 연습을 할 때 사용되는 기능입니다.

1. 페어 인원 수를 지정합니다. 버튼을 눌러 2-4의 수를 선택합니다.
2. **[자동지정]** 버튼을 누르면 컴퓨터가 자동으로 학생들을 짝지어 줍니다.  
수동으로 학생을 짝지어 주려면 **[자동지정]** 버튼을 누르지 말고 마우스로 해당 학생을 클릭 하면 됩니다.
3. **[시작]** 버튼을 누르면 페어가 실행 됩니다.

#### 4. 페어 학생 대화에 참여하기

해당 페어 학생의 아이콘을 누르고 **[참여]** 버튼을 누르면 해당 페어 학생들과 대화합니다.

#### 5. 페어 학생 대화 듣기

해당 페어 학생의 아이콘을 누르고 **[듣기]** 버튼을 누르면 해당 페어 학생들의 대화를 청취할 수 있습니다.

#### 6. **[해제]** 버튼을 누르면 참여와 듣기 기능이 중지 됩니다.

7. 해당 페어 학생의 아이콘을 누르고 버튼을 누르면 해당 페어 학생들의 대화가 스피커로 출력됩니다.

8. 해당 페어 학생의 아이콘을 누르고 오른쪽 마우스 메뉴에서 페어모델링 버튼을 누르면 해당 페어 학생들의 대화가 다른 학생들의 헤드셋으로 출력됩니다.

9. **[종료]** 버튼을 누르면 페어 수업이 종료 됩니다.

참고) - PC 제어 창에서 **[화면전송]** 버튼을 사용하여 교사 화면을 전송하면서 Pair대화의 수업을 할 수 있습니다.

- 본 페어 기능은 이전의 그룹 배치에 영향을 받지 않고 전체 학생에 대해 기능을 수행 합니다.

## < 주요 기능 >

### 오랄 테스트



본 기능은 교사와 학생이 순차적으로 1:1 대화를 하고 동시에 점수를 부여하는 기능입니다.

1. 학생 1인당 대화할 시간을 기입합니다.
2. **[시작]** 버튼을 누르면 학생과의 대화가 실행됩니다.
3. 대화를 한 후 평가에서 A B C D F 의 버튼 중 하나를 선택합니다.

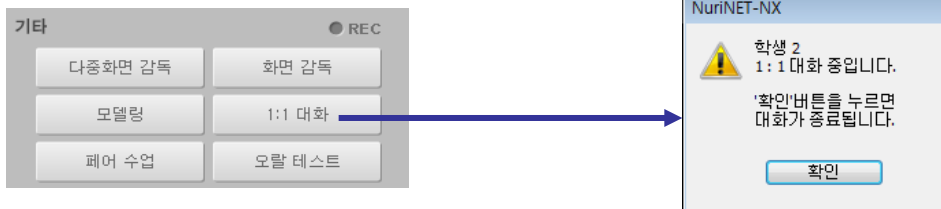
주의) 평가를 선택하면 자동으로 다음 학생과 대화를 하고 평가를 선택하지 않으면, 다음 학생으로 넘어가지 않습니다. 이 때 평가를 선택하고 **[다음]** 을 누릅니다.

\* 오랄테스트 중 교사가 방송을 원하면**[중지]** 버튼을 누르고 **[ANNOUNCE]** 버튼을 누릅니다.

4. **[SPEAKER]** 버튼을 누르면 교사와 학생의 대화가 스피커로 출력됩니다.
5. **[결과]** 버튼을 누르면 점수표가 나타납니다.
6. **[프린트]** 버튼을 누르면 점수표가 출력됩니다.
7. **[저장]** 버튼을 누르면 점수표가 저장됩니다.
8. **[종료]** 버튼을 누르면 오랄테스트 기능이 종료됩니다.

참고) PC 제어 창에서 **[화면전송]** 버튼을 사용하여 교사 화면을 전송하면서 오랄테스트의 수업을 할 수 있습니다. 페어기능과 마찬가지로 이전 그룹배치에 영향을 받지 않습니다.

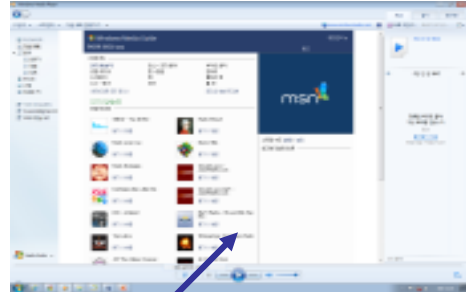
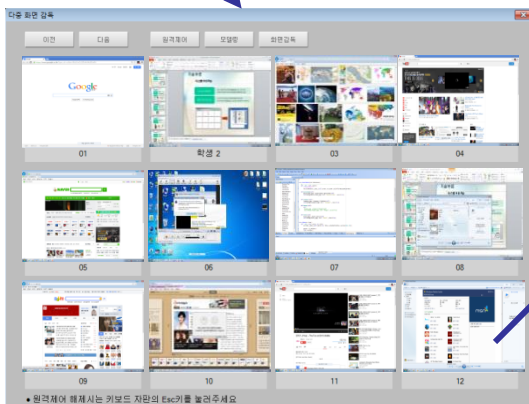
### 1:1 대화



1. 해당 학생의 **[아이콘]** 아이콘을 선택한 후 **[1:1 대화]** 버튼을 누릅니다.
2. **[SPEAKER]** 버튼을 누르면 스피커로 출력 됩니다.
3. 종료 버튼을 누르면 기능이 종료됩니다.

\* 메시지 창에 학생 로그인 정보를 나타냅니다.

학생 감독(다중화면감독/화면감독) 및 모델링(학생발표)




1. 다중 화면 감독 버튼을 누르면 기본 12개의 학생 화면이 나타납니다.  
다음 학생들의 화면으로 이동할 때는 **[이전]** **[다음]** 버튼을 사용합니다.
2. 해당 학생 화면을 선택한 후 **[원격제어]** 버튼을 누르면 학생 화면 창이 나타납니다.  
학생 화면 창 내에서 마우스를 이용하여 학생 컴퓨터를 조작합니다.  
키보드의 'Esc' 버튼을 누르면 기능이 종료됩니다.
3. 해당 학생 화면을 선택한 후 **[모델링]** 버튼을 누르면 해당 학생의 화면이 다른 학생의 모니터로 전송 됩니다. 전송을 해제할 경우에는 **[모델링]** 버튼을 다시 누르거나 키보드의 'Esc' 버튼을 누르면 기능이 해제됩니다.
4. 해당 학생 화면을 선택한 후 **[화면감독]** 버튼을 누르면 해당학생의 화면이 출력됩니다.  
전송을 해제할 경우에는 **[화면감독]** 버튼을 다시 누르거나 키보드의 'Esc' 버튼을 누르면 기능이 종료됩니다.
5. **[화면감독]** 은 한 학생에 대해서만 화면감독을 실행합니다. 학생의 음성도 들립니다.  
다중화면 감독에서의**[화면감독]** 버튼을 눌렀을 때와 동일한 기능을 수행합니다.
6. **[모델링]** 은 다중화면 감독에서의 **[모델링]** 버튼을 눌렀을 때와 동일한 기능을 수행합니다.

\* 별도 듀얼 카드 사용시 사용방법에 따라 호환 사용상에 불편이 있을 수 있습니다.

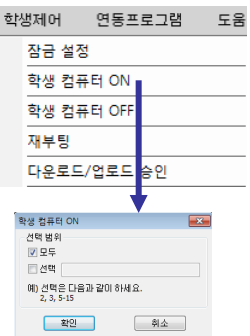
## < 주요 기능 >

### 잠금 설정



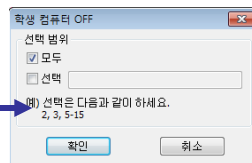
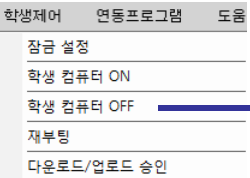
1. 톨바  아이콘이나 메뉴 바의 잠금 설정을 누릅니다.
2. 잠금 설정을 하면 학생 컴퓨터의 키보드와 마우스를 사용하지 못합니다.
3. 해제시는 메뉴 또는 아이콘 버튼을 다시 클릭합니다.

### 원격 부팅



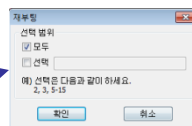
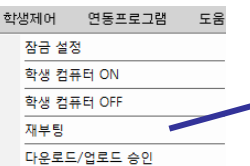
1. 학생 컴퓨터의 전원을 켜주기 위해 학생 제어 메뉴 중 학생 컴퓨터 ON을 선택합니다.
2. 모두를 선택할 경우 학생 전체의 컴퓨터가 켜집니다.
3. 학생 컴퓨터를 개별적으로 선택하여 켜주기 위해서는 먼저 선택란에 표시를 한 후 해당 학생의 번호를 기입 후 '확인' 버튼을 누릅니다. 여러 대의 연속 번호의 컴퓨터를 켜주기 위해서는 "처음 번호-끝번호"를 기입 후 '확인' 버튼을 누릅니다.

### 시스템 종료



1. 학생 컴퓨터를 끌 때 사용합니다.
2. 개별 학생을 선택하여 꺼줄 때는 위의 방법과 동일하게 합니다.

### 재부팅



1. 학생 컴퓨터를 재부팅 할 때 사용합니다.
2. 개별 학생을 선택하여 재부팅 할 때는 위의 방법과 동일하게 작동합니다.

### 다운로드/업로드 승인(해제)



다운로드 업로드 승인은 학생들이 교사용 컴퓨터의 자료를 다운로드 및 업로드할 수 있도록 승인을 해주는 기능입니다. 이 기능이 승인이 되지 않을 경우 학생은 교사의 내용을 다운로드 업로드 할 수 없습니다. 해제는 본 기능을 한번 다시 눌러줍니다.

## 학생 녹음 TEST ON(OFF)

다운로드/업로드 승인

학생 녹음 TEST ON

실행 제한 프로그램 편집

실행 제한 프로그램 동작

인터넷 접근 제한

&lt;학생화면&gt;

녹음 수업

녹음 중...

Stop

1. 녹음형 시험을 시작합니다.
2. On 시 학생화면에 아래와 같은 녹음 시작 화면이 나타나며, 학생 녹음 종료 후 개별로 전송하면 교사 좌석 레이아웃에 빨간색으로 완료 표시가 됩니다.
3. Off 시 기능이 종료됩니다.

## 실행 제한 프로그램 편집

다운로드/업로드 승인

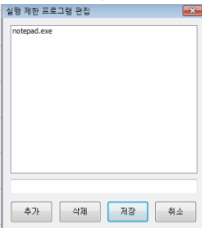
학생 녹음 TEST ON

실행 제한 프로그램 편집

실행 제한 프로그램 동작

인터넷 접근 제한

제한 할 프로그램을 추가/삭제하여 프로그램 리스트를 관리한다.



## 실행 제한 프로그램 동작(해제)

실행 제한 프로그램 편집을 통해 등록된 프로그램의 실행을 제한 또는 해제합니다.

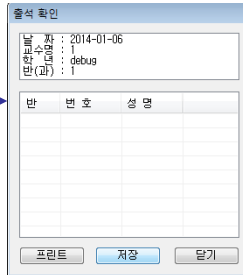
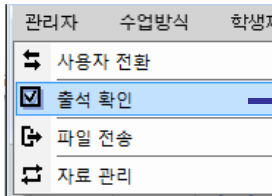
## 인터넷 접근 제한(허용)

인터넷 브라우저 실행을 제한 또는 허용합니다.



## 출석 확인

로그인 된 학생의 정보를 출석으로 표시합니다.



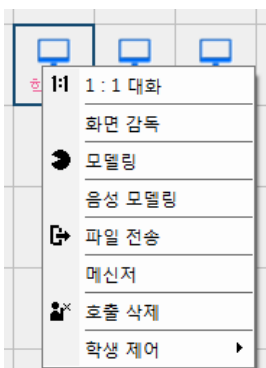
1. 관리자 메뉴에서 출석 확인을 선택합니다.
2. 출석 창에서 **[프린트]** 버튼을 누르면 출석 내용이 프린터로 출력됩니다.  
**[닫기]** 버튼을 누르면 종료됩니다.

## 파일 전송

교사의 파일을 학생에게 전송(디지털 전송)할 때 사용합니다.

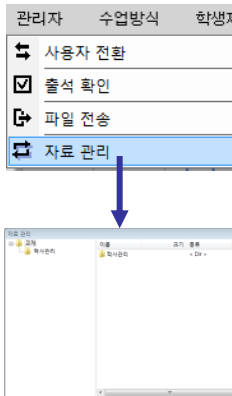


- ① 교사 파일을 전체 학생들에게 전송하기
  1. 전체 수업 모드를 선택합니다.
  2. 관리자 메뉴에서 파일 전송을 선택합니다.
  3. 파일 전송 창이 나타나며, 전송이 완료되면 **[확인]** 버튼을 전송을 취소하려면 **[취소]** 버튼을 누릅니다.
- ② 교사 파일을 그룹별 학생들에게 전송하기
  1. 그룹 수업 모드를 선택합니다.
  2. 파일을 보내고자 하는 그룹의 아무 좌석을 선택한 후 관리자 메뉴에서 파일 전송을 선택합니다.
  3. ①-3과 동일합니다



- ③ 교사 파일을 개인 학생에게 전송하기
  1. 전체 수업 또는 그룹 수업 모드에 관계 없이 좌석을 선택한 후 마우스의 오른쪽 버튼을 누릅니다.
  2. 파일 전송을 선택합니다.
  3. ①-3과 동일합니다

## 자료 관리



### ① 폴더 생성하기(왼쪽 창)

1. 기본 '교재' 폴더가 생성 되어 있습니다.
2. 오른쪽 마우스 선택: 폴더 만들기, 이름 바꾸기, 지우기

### ② 파일 관리(오른쪽 창)

1. 오른쪽 마우스 선택 : 삭제, 이름 바꾸기, 파일 전송  
특히 파일 전송을 누르면 전체 또는 그룹 학생에게 해당 파일을 전송해 줍니다.
2. 오른쪽 빈 공간에 마우스를 놓고 오른쪽 마우스를 클릭하면 파일 올리기 메뉴가 나타나고 이후 파일 열기창에서 파일을 선택하면 해당 파일이 이 교재 폴더로 복사됩니다.

## 연동 프로그램 호출

자주 사용하는 프로그램을 호출하는 기능입니다.



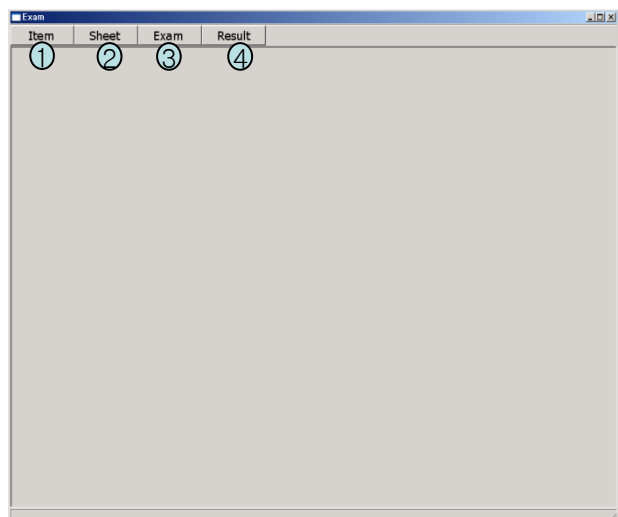
1. TEST : 시험 프로그램을 호출합니다.
2. VOD : VOD 프로그램을 호출합니다. 옵션기능이므로 실행되지 않을 수 있습니다.
3. Recorder : MP3 녹음 프로그램을 호출합니다.
4. Contents : 학습 컨텐츠 및 다양한 프로그램을 호출합니다.

## 1. 시험

시험프로그램은 다음의 4가지 패널로 구성됩니다.

- ① Item : 시험 문제를 제작합니다.
- ② Sheet : 시험지를 구성합니다.
- ③ Exam : 시험지를 선택하여 시험을 실시합니다.
- ④ Result : 시험 결과 및 통계를 확인합니다.

\* 세부 기능은 별도 매뉴얼 참조




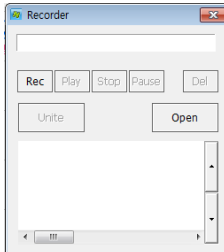
## 2. VOD (옵션)

교사의 디지털 자료(오디오 / 비디오)를 교실내부에서 자습 시 활용  
할 수 있는 기능입니다.

\* 세부 기능은 별도 매뉴얼 참조


## 3. 녹음

위의 Recorder 메뉴를 선택하거나 제어창의  버튼을 클릭합니다.



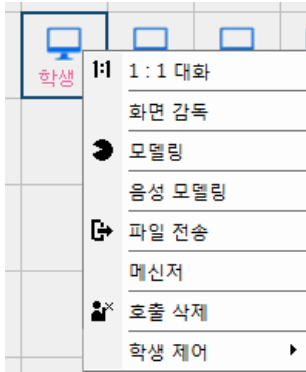
1. **[Rec]** 버튼을 누르면 교사에서 나오는 모든 소리가 녹음.
2. **[Play]** 버튼을 누르면 선택 파일 재생.
3. **[Stop]** 버튼을 누르면 재생 정지 및 녹음 정지..
4. **[Pause]** 버튼을 누르면 일시 정지되고 다시 녹음.
5. **[Del]** 버튼을 누르면 선택된 파일이 삭제.
6. **[Unite]** 버튼을 누르면 여러 개의 파일이 하나의 파일로 합성.(nmf 파일 생성)
7. **[Open]** 버튼은 파일을 찾을 때 사용.

### \* 경고 기능

학생의 explore 작동 시 해당 학생의 좌석에  경고 표시가 나타난다.

학생 개별 선택 메뉴

1. 해당좌석의 오른쪽 마우스 메뉴



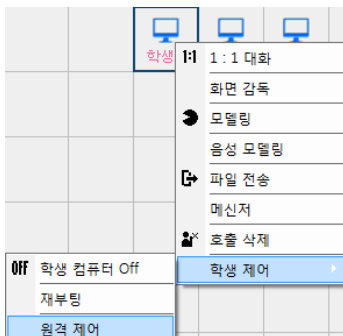
개인 좌석을 선택하여 오른쪽 마우스 버튼을 사용할 경우에 나타나는 메뉴이며, 기능 모두 제어창의 기능과 동일합니다.

2. 메신저



1. 해당 학생을 선택한 후 메신저를 선택합니다.
2. 보낼 메시지 칸에 내용을 기입 한 후 보내기 버튼을 누릅니다.
3. **[저장]** 버튼을 누르면 대화한 내용이 모두 저장됩니다.

3. 원격제어



해당 학생 PC의 원격 제어가 시작되며, 종료는 키보드의 [ESC]키로 종료합니다.

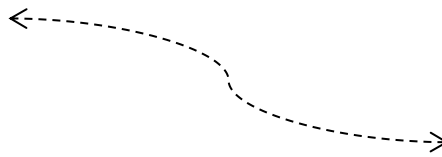
### 스마트패드 연동 제어

스마트패드의 Nurient-NF 앱을 실행하여 교사 프로그램과 연동 제어를 할 수 있으며, 교사 프로그램과 똑같은 UI를 사용함으로, 원격에서도 교사 프로그램을 사용하는 것처럼 프로그램을 제어를 할 수 있다.

#### < 스마트패드 연동 제어 개요 >

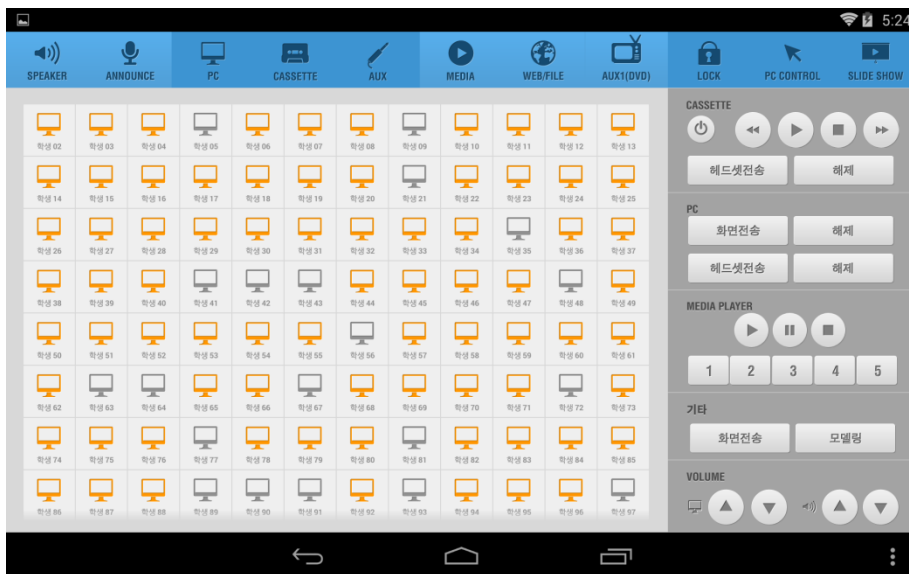


교사 프로그램



스마트패드

#### < 스마트패드 프로그램 화면 >



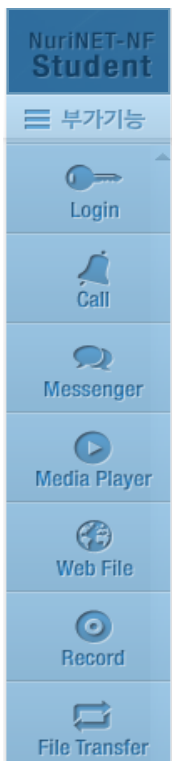
#### < 주요 기능 >

1. 교사 프로그램과 연동하여 어학 기능 및 외부기기 제어
2. 스마트패드 음성 전송 및 스피커 출력 제어
3. 파워포인트 슬라이드 쇼 기능 제어

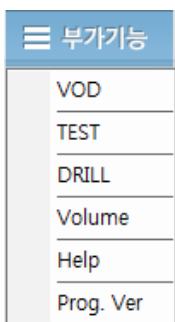
프로그램 전체 구성



윈도우 바탕 화면의 우측 상단에 그림과 같이 아이콘이 나타납니다.  
그 아이콘에 마우스를 위치시키면 아래 그림과 같이 학생용 프로그램의 메뉴가 나타납니다.

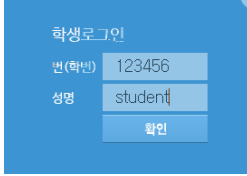


1. Login : 학생이 로그인을 할 때 사용
2. Call : 교사를 호출 할 때 사용
3. Messenger : 교사와 문자 대화를 할 때 사용
4. Media Player : 동영상, 음성 파일을 활용할 때 사용
5. Web File : 인터넷/문서 파일을 활용할 때 사용
6. Record : 녹음/음성 파일 편집을 할 때 사용
7. File Transfer : 파일을 전송/다운로드 할 때 사용



1. VOD(옵션) : 동영상 시청 프로그램 호출
2. TEST : 시험 프로그램 호출
3. Drill : 대화 연습 전용 프로그램 호출
4. Volume : 볼륨 조절 기능
5. Help : 도움말 기능
6. Prog.Ver : 프로그램 버전 정보

### 로그인 (Login)



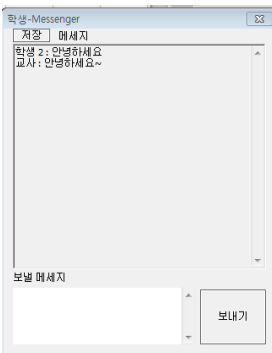
- ① 로그인 아이콘 클릭합니다.
- ② 번호를 기입합니다.
- ③ 이름을 기입합니다.
- ④ 로그인 버튼 클릭합니다.

### 교사 호출 (Call)



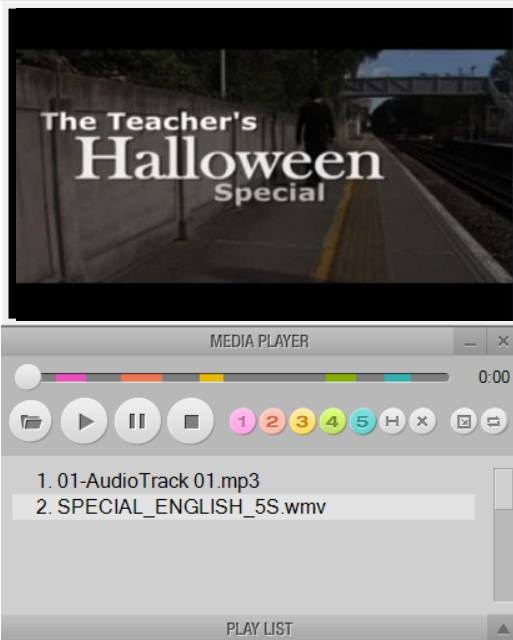
교사를 호출하고 싶을 때 사용을 합니다.

### 메신저 (Messenger)



1. 메신저 버튼을 누릅니다.
2. 보낼 메시지 칸에 내용을 기입 한 후 보내기 버튼을 누릅니다.
3. '저장' 버튼을 누르면 대화한 내용이 모두 저장됩니다.
4. 학생은 교사와 1:1 메신저만 가능합니다.

### 미디어 플레이어 (Media Player)



1. 버튼을 누르면 파일 열기 창이 나오고 실행할 동영상을 선택 후 열기 버튼을 누르면 실행됩니다.
2. : 재생 : 정지 : 일시 정지
3. 구간 지정할 때에는 버튼을 사용합니다.  
 버튼을 처음 누르면 구간의 시작점이며, 버튼을 다시 누르면 끝점이 되면서 버튼이 생성됩니다. 이대로 5 구간을 지정할 수 있습니다.  
모든 구간이 지정 된 후 의 해당 버튼을 누르면 해당 구간을 실행합니다.  
 버튼을 누르면 지정된 구간이 모두 해제됩니다.
4. 화면 크기 버튼으로 50%, 200%, 전체 화면을 지원합니다. 전체 화면일 때 마우스로 더블클릭 하면 화면은 본래의 크기로 돌아갑니다.
5. 버튼은 무한 반복 버튼입니다.

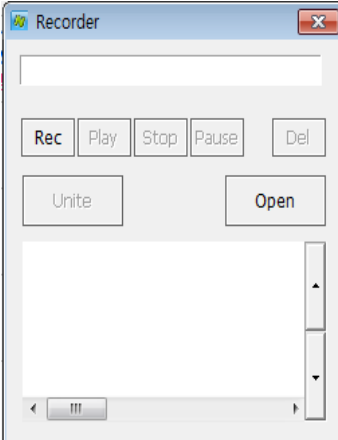
### 웹 브라우저 (Web File)



1. 주소록에 찾고자 하는 사이트의 주소를 기입.
2. 버튼을 누른 후 판서 전용 펜으로 글씨를 기입. 펜이 없을 경우 마우스로 드래그하여 마킹  
 버튼은 글씨 및 선의 굵기를 선택.  
 버튼은 글씨 및 선의 색을 선택  
 버튼은 판서한 글씨 및 선을 지움.
3. MS-office 또는 한글 문서 파일을 사용할 경우  
 버튼을 누른 후 해당 파일을 선택 후 열기 버튼을 누름. 사용 방법은 2와 동일.

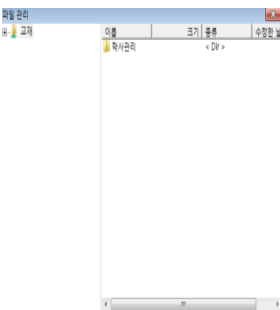


## 녹음 (Record)



1. **[Rec]** 버튼을 누르면 교사에게서 나오는 모든 소리가 녹음.
2. **[Play]** 버튼을 누르면 선택 파일 재생.
3. **[Stop]** 버튼을 누르면 재생 중지 및 녹음 중지..
4. **[Pause]** 버튼을 누르면 일시 정지되고 다시 녹음.
5. **[Del]** 버튼을 누르면 선택된 파일이 삭제.
6. **[Unite]** 버튼을 누르면 여러 개의 파일이 하나의 파일로 합성.  
(nmf 파일 생성)
7. **[Open]** 버튼은 파일을 찾을 때 사용.

## 파일 전송 (File Transfer)



- ① 해당 파일을 선택 후 복사를 누르면 교사의 파일을 다운로드 할 수 있습니다.  
(저장 내 PC의 C:\WProgram Files\WNuriNET-SW\교재)
- ② 빈 공간에 마우스를 대고 오른쪽 마우스 클릭한 후 전송을 선택 하면 파일 선택창이 열리고 목적한 파일을 선택하여 교사용 PC에 전송할 수 있습니다.  
(교사 PC의 C:\W Program Files\WNuriNET-AW\교재)
- ③ 이 기능은 평소에는 비활성 상태로 되어 있으며 교사가 다운로드/업로드 승인을 해주어야 버튼을 누를 수 있는 상태로 됩니다.

## VOD(옵션)

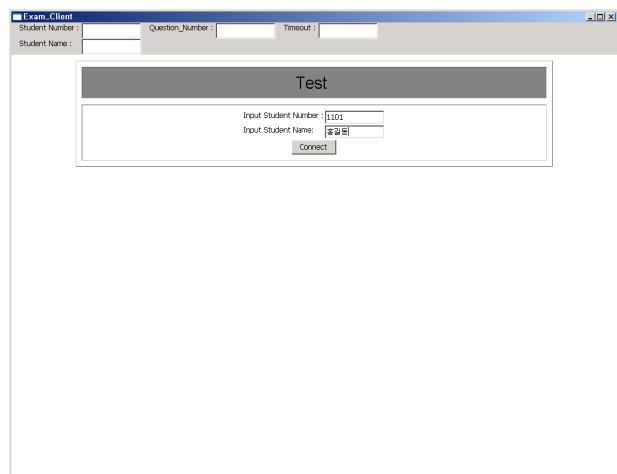
교사가 올려둔 교재(오디오 / 비디오)를 VOD 서비스를 활용하여 자습 시  
활용합니다.

\* 세부 내용은 별도 매뉴얼 참조

## 시험 (Test)

시험 프로그램을 실행하여  
학번/이름으로 로그인 후 교사 진행에  
따라 시험을 진행합니다.

\* 세부 내용은 별도 매뉴얼 참조

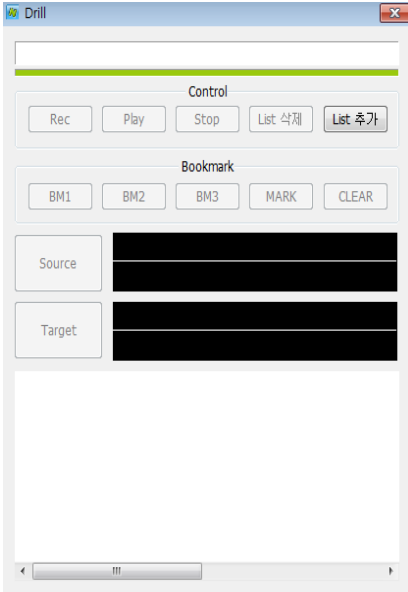


The screenshot shows a window titled "Exam Client" with a "Test" sub-window. The "Test" window contains the following fields and buttons:

- Question Number: [ ]
- Timeout: [ ]
- Student Number: [ ]
- Student Name: [ ]
- Input Student Number: [1101]
- Input Student Name: [홍길동]
- Connect button

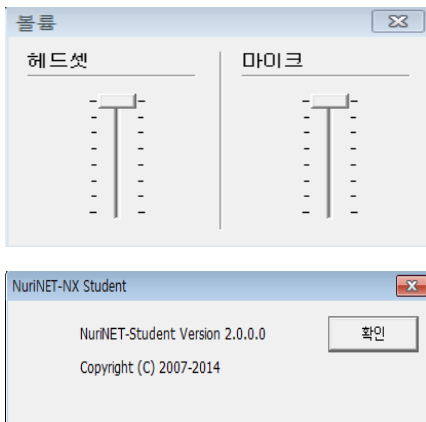
## 드릴 (Drill)

원문을 따라 읽고 연습하며, 연습 내용을 저장하는 기능입니다.



1. 부가 기능 중 'Drill'을 선택합니다.
2. [List 추가] 버튼을 누른 후 대화 연습할 원문 파일을 선택합니다.
3. [Play] 버튼을 누르면 재생됩니다.
4. [Stop] 버튼을 누르면 정지가 됩니다.
5. [Rec] 자신의 목소리를 녹음합니다.
6. [Source] 버튼을 누르면 원문 파일을 다시 들읍니다.
7. [Target] 버튼을 누르면 자신의 목소리를 다시 들읍니다.
8. [List 삭제] 버튼을 누르면 해당 파일 리스트가 삭제됩니다.
9. 북마크 세션에선 Target에서 녹음한 자신의 목소리를 북마크하여 여러 번 반복 청취하여 발음을 교정합니다.

## 볼륨 조절 및 프로그램 정보 확인



1. 볼륨 조정 기능
  - Headset의 음량을 조절합니다
  - Mic의 녹음 음량을 조절합니다.
2. 프로그램 정보 확인
  - 학생용 프로그램의 현재 버전을 확인할 수 있습니다.

### 주의 사항

- VOD 는 옵션 기능이므로 기능이 실행되지 않을 수 있습니다.
- TEST 기능은 별도의 매뉴얼을 참조하십시오.



**ORIENT *AV* Co., Ltd.**

---

Tel: 82-2-396-0880 Fax: 82-2-396-0850  
Homepage: [www.orientav.co.kr](http://www.orientav.co.kr)