
대학자체평가

**2020학년도 부천대학교
대학자체평가 결과보고서**

2021. 2.



기획처 예산감사팀

■ 목 차 ■

| | |
|--------------------------------------|-----------|
| I. 대학자체평가 개요 | 3 |
| 1. 관련 근거 | 3 |
| 2. 추진 목적 | 3 |
| 3. 체계도 | 4 |
| 4. 위원회 역할 및 구성 | 4 |
| 5. 추진 프로세스 및 경과 보고 | 5 |
| II. 대학자체평가 평가지표 | 6 |
| 1. 평가 지표 및 대외평가와의 연계성 | 6 |
| 2. 평가지표 정의 | 8 |
| III. 대학자체평가 평가방법 | 10 |
| 1. 평가방법 및 평가등급 기준 | 10 |
| 2. 비교대학 선정 기준 | 10 |
| IV. 대학자체평가 결과 | 11 |
| 1. 평가결과 총괄표 | 11 |
| 2. 평가결과(상세) | 12 |
| 3. 평가결과 개선 지표 | 33 |
| 4. 평가결과 관리 필요 지표 | 33 |
| V. 대학자체평가 이후 계획 및 결과 활용 | 34 |
| 1. 향후 계획 | 34 |
| 2. 결과 활용 | 34 |

I. 대학자체평가 개요

1

관련 근거

- 고등교육법 제11조의2(평가 등)

제11조의2(평가 등) ① 학교는 교육부령으로 정하는 바에 따라 **해당 기관의 교육과 연구, 조직과 운영, 시설과 설비 등에 관한 사항을 스스로 점검하고 평가하여 그 결과를 공시**하여야 한다.

- 고등교육기관의 자체평가에 관한 규칙 제3조(자체평가의 실시)

제3조(자체평가의 실시) ① 학교의 장은 해당 학교의 교육 여건 개선 및 교육·연구 등의 질적 향상을 위하여 **학칙으로 정하는 바에 따라 「교육관련기관의 정보공개에 관한 특례법」 제6조제1항에 따른 공시정보와 학교의 장이 해당 기관의 교육·연구 등을 평가하기 위하여 필요하다고 인정하는 사항에 대하여 자체평가를 실시**하여야 한다.

- 부천대학교 학칙 제94조(자체평가)

제94조(자체평가) ① 총장은 본 대학교의 교육여건을 개선하고 교육·연구 등의 질적 향상을 위하여 「고등교육법」 등 관련법령에 따라 필요하다고 인정하는 사항에 대하여 자체평가를 실시하여야 한다. ② **자체평가 결과는 본 대학교 홈페이지 등을 통하여 공시**하여야 한다. ③ 자체평가의 기준, 절차, 방법 등에 관한 세부사항은 총장이 따로 정한다.

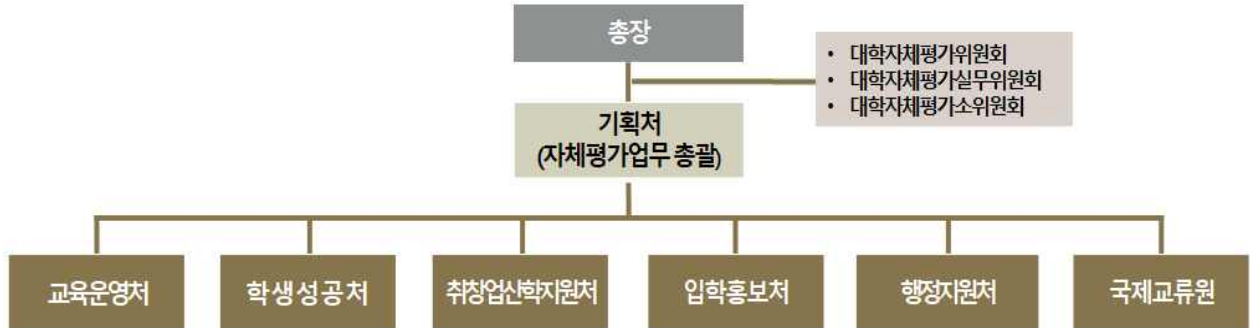
- 부천대학교 규정

- 대학자체평가 규정
- 대학자체평가위원회 운영 시행세칙
- 직제규정 시행세칙

2

추진 목적

- 대학의 사명과 교육목표를 달성하고 교육품질을 지속적으로 개선하기 위함
- 대학의 교육·연구, 조직·운영, 시설·설비 등 대학 운영 종합 점검
- 평가지표관리를 통한 체계적인 평가 체제 정착
- 기관평가인증, 대학기본역량진단평가 등에 외부 심사에 대비
- 자체평가 결과에 대한 교육수요자들의 알 권리 보장



■ 2020학년도 대학자체평가 위원회

| 역할 | 구성 | | | |
|--|-----|-----|------------|-----|
| | 직책 | 성명 | 소속 | 직급 |
| <ul style="list-style-type: none"> - 대학자체평가 심사 - 대학자체평가 심사서 작성 - 평가위원회 운영 | 위원장 | 원○진 | 부총장 | 부총장 |
| | 위원 | 최○혁 | 기획처 | 처장 |
| | 위원 | 박○호 | 학술정보원 | 원장 |
| | 위원 | 성○석 | 전자과 | 학과장 |
| | 위원 | 김○혜 | 세무회계과 | 학과장 |
| | 위원 | 임○혁 | 호텔관광경영과 | 학과장 |
| | 위원 | 김○영 | 보건의료행정과 | 학과장 |
| | 위원 | 김○영 | 간호학과 | - |
| | 위원 | 문○인 | 문덕인세무회계사무소 | 대표 |
| | 위원 | 김○주 | (주)매스트 | 대표 |
| | 간사 | 김○은 | 예산감사팀 | 주무관 |

■ 2020학년도 대학자체평가 실무위원회

| 역할 | 구성 | | | |
|---|-----|-----|-----------|-----|
| | 직책 | 성명 | 소속 | 직급 |
| <ul style="list-style-type: none"> - 대학자체평가 업무 영역별 실무에 관한 사항 - 자체평가를 위한 기초 자료 제공에 관한 사항 - 그 밖에 대학자체평가실무관련 심의가 필요한 사항 | 위원장 | 최○혁 | 기획처 | 처장 |
| | 위원 | 성○환 | 기획평가팀 | 팀장 |
| | 위원 | 송○화 | 원스톱서비스센터 | 팀장 |
| | 위원 | 이○리 | 교육운영팀 | 팀장 |
| | 위원 | 권○선 | 산학협력현장실습팀 | - |
| | 위원 | 조○문 | 원격직업교육 | 팀장 |
| | 위원 | 이○진 | 교수학습팀 | - |
| | 간사 | 김○은 | 예산감사팀 | 주무관 |

■ 2020학년도 대학자체평가 소위원회

| 역할 | 구성 | | | |
|--|-----|-----|-----------|-----|
| | 직책 | 성명 | 소속 | 직급 |
| <ul style="list-style-type: none"> - 교육품질 유지 개선을 위한 핵심성과지표에 관한 사항 - 대학 학과별, 부서별 성과평가에 관한 사항 - 그 밖에 종합성과평가 운영에 관한 사항 | 위원장 | 최○혁 | 기획처 | 처장 |
| | 위원 | 정○숙 | 비서사무행정과 | 학과장 |
| | 위원 | 박○영 | 호텔관광경영과 | - |
| | 위원 | 서○영 | 간호학과 | - |
| | 위원 | 성○환 | 기획평가팀 | 팀장 |
| | 위원 | 이○리 | 교육운영팀 | 팀장 |
| | 위원 | 송○화 | 원스톱서비스센터 | 팀장 |
| | 위원 | 권○선 | 산학협력현장실습팀 | - |
| | 간사 | 김○은 | 예산감사팀 | 주무관 |

| 구분 | 프로세스 | 내용 | 2020년 | | 2021년 | | |
|----------|--------------------------|---|----------------|-----|-------|-----|-----|
| | | | 11월 | 12월 | 1월 | 2월~ | |
| | | | | ~2w | ~4w | ~2w | ~4w |
| 기획 단계 | 평가항목 수요조사 | [의견 수렴] - 대학자체평가 평가항목·방법 등 의견수렴 | 시행 계획 수립 | | | | |
| | 자체평가 시행계획 수립 | [대학자체평가 추진계획 수립] - 세부 내용을 보완하여 대학자체평가 추진계획 수립 | | | | | |
| 시행 단계 | 평가자료 확보 / 실시 | [자료 수합] - 수립된 시행계획에 따라 관련 자료 확보 | 자료 확보 | | | | |
| | 자체평가결과 검토 및 분석 | [평가 실시] - 확보한 자료를 근거로 평가 실시(절대·상대·내부평가) - 평가자료 점검 / 등급 부여 및 미흡항목 선별 | 평가 실시 | | | | |
| 검토 단계 | 결과보고서 작성 / 위원회 검토 | [결과 검토] - 평가 실시 후 결과를 종합 정리하여 (가)결과보고서 작성 | 보고서 작성 | | | | |
| | 최종결과 최종보고 (내부결재) | [결과 확정] - 결과 검토 및 심의(대학자체평가위원회 회의)하여 확정 - 최종결과 보고(내부결재) | 위원회 검토 | | | | |
| | | | 결과 보고 | | | | |
| 완성 단계 | 개선사항 발굴 및 개선계획 수립 | [개선계획 수립 및 이행] - 평가결과를 통해 개선사항을 발굴하여 미흡영역에 대하여 실현가능한 개선계획 수립 | 개선 계획 | | | | |
| | 자체평가 결과 공유 / 대학알리미 공시 | [결과 공유] - 평가결과를 부서/학과에 공유, 최종본 인쇄 제본 - 결과보고서요약본을 대학알리미에 공시(14-자) | 결과 공유 | | | | |
| | | | 이행 | | | | |

II. 대학자체평가 평가 지표

1 평가 지표 및 대외평가와의 연계성

| 기준 | 세부기준 | 평가지표명 | 담당자 | 배점 | 지표값 산출 시기 | 대외 평가와의 연계성 | | | | | | 비고 | | | |
|-----------|---------------|-----------|----------------------|-----|-----------|-------------|-------|-----------|-------|-------|-------|----|----|---|--|
| | | | | | | 기관 평가 | 역량 진단 | 중장기 발전 계획 | 교육 목표 | 재정 회계 | 기타 평가 | | | | |
| 1 | 대학운영 | 의사결정구조 | 교직원만족도조사 | 김○은 | 10 | 11월 | ● | | ● | | | ● | | | |
| | 대학의 책무 및 교육성과 | 대학의 책무 | 교수.학생 사회봉사 실적 | 이○구 | 10 | 11월 | ● | ● | ● | ● | | | 중간 | | |
| | | 교육만족도 | 재학생 교육만족도조사 | 성○환 | 30 | 11월 | ● | ● | ● | ● | | | | | |
| 2 | 교육과정 운영 | 현장중심 전공교육 | 전공 강좌당 학생수 | 조○아 | 30 | 11월 | ● | | | | | | | | |
| | | | 학생 1인당 실험실습비 | 김○훈 | 30 | 8월 | ● | | | | | | | | |
| 3 | 학사관리 | 학생선발 | 정원내 신입생 충원율 | 김○희 | 40 | 8월 | ● | ● | | | | | ● | | |
| | | | 정원내 신입생 경쟁률 | 김○희 | 15 | 8월 | | | | | | | | ● | |
| | | | 정원외 신입생 유치실적 | 김○희 | 20 | 8월 | | | ● | ● | | | | | |
| | | | 외국인 유학생수 | 임○현 | 20 | 8월 | | | ● | ● | | | | | |
| | | 학사 및 수업관리 | 강의규모의 적절성 | 조○아 | 35 | 10월 | | ● | | | | | | ● | |
| | | | 재학생당 총 강좌수 | 조○아 | 35 | 10월 | | ● | | | | | | | |
| | | | 비전임교원 대비 강사 담당 학점 비율 | 홍○희 | 35 | 10월 | | ● | | | | | | ● | |
| | | 재학생 충원 | 정원내 재학생 충원율 | 김○정 | 50 | 8월 | ● | ● | | ● | | | | ● | |
| | | | 중도탈락생 비율 | 김○정 | 30 | 8월 | ● | ● | ● | ● | | | | ● | |
| 학업 성취도 평가 | 성적분포 비율 | 조○아 | 30 | 4월 | ● | | | | | | | | | | |
| 5 | 학생지원 | 학생상담과 진로 | 학생상담실적 | 한○준 | 15 | 11월 | ● | ● | ● | ● | | | 중간 | | |
| | | 학생복지 | 장학금 지급률 | 이○혁 | 30 | 8월 | ● | | | | | ● | | | |
| | | 도서관지원 | 학생 1인당 자료구입비 | 이○경 | 30 | 10월 | ● | | | | | ● | | | |

| 기준 | 세부기준 | 평가지표명 | 담당자 | 배점 | 지표값 산출 시기 | 대외 평가와의 연계성 | | | | | | 비고 | | |
|-------|-------------------------|------------------|------------------|-----|-----------------|-------------|----------|-----------------|----------|----------|----------|----|----|--|
| | | | | | | 기관 평가 | 역량 진단 | 중장기 발전 계획 | 교육 목표 | 재정 회계 | 기타 평가 | | | |
| 4 | 산학협력 | 산학협력활동 | 산학협력 MOU실적 | 장○천 | 20 | 11月 | ● | ● | ● | | | | 중간 | |
| | | | 산업체 만족도 | 장○천 | 15 | 11月 | ● | | | ● | | | | |
| | | 취창업지원 | 전공자격 취득률 | 유○정 | 10 | 11月 | ● | | ● | ● | | | 중간 | |
| | | 취업률 | 졸업생 취업률 | 임○원 | 40 | 1月 | ● | ● | ● | ● | | ● | | |
| | 유지 취업률 | | 임○원 | 40 | 1月 | ● | ● | | | | | | | |
| 현장실습 | 현장실습지원 | 현장실습이수율 | 한○교 | 15 | 6月 | ● | ● | ● | ● | | | | | |
| 6 | 교원 | 전임교원의 확보 | 전임교원확보율 | 이○종 | 40 | 8月 | ● | ● | | | | ● | | |
| | | | 교원확보율 | 이○종 | 40 | 8月 | ● | ● | | | | ● | | |
| | | | 산업체 경력 전임교원 확보 | 이○종 | 30 | 6月 | | ● | | | | ● | | |
| | | 연구 | 전임교원 1인당 연구실적 | 이○숙 | 10 | 6月 | ● | | | | | | | |
| | | 교원 역량 개발 | 교수연수 및 세미나 참가실적 | 이○숙 | 10 | 12月 | | | ● | ● | | | 중간 | |
| | | 교원 처우 및 복지 | 등록금 대비 교원 인건비 비율 | 박○헌 | 15 | 6月 | ● | | | | | | ● | |
| | | | 등록금 대비 직원 인건비 비율 | 박○헌 | 15 | 6月 | ● | | | | | | ● | |
| | | 강사 보수수준 | 홍○희 | 35 | 6月 | | ● | | | | ● | | | |
| 7 | 재정계획 및 운영 | 대학재정 확보 | 등록금 의존율 | 박○헌 | 20 | 8月 | ● | | | | ● | | | |
| | | | 부채 비율 | 박○헌 | 15 | 8月 | | | | | ● | | | |
| | 재정회계 운영의 합리성과 투명성 | 재정회계 운영의 적절성 | 교육비 환원율 | 김○재 | 40 | 8月 | ● | ● | | | ● | | | |
| | | | 학생 1인당 교육비 | 박○헌 | 40 | 8月 | | | | | ● | | | |
| | | | 기타이월금 비율 | 박○헌 | 15 | 8月 | ● | | | | ● | | | |
| | 교육시설 | 교육시설의 확보 및 유지 | 교지확보율 | 소○상 | 20 | 10月 | ● | | | | | ● | | |
| 교사확보율 | | | 소○상 | 20 | 10月 | ● | | | | | ● | | | |
| 총 점 | | | | | 1,000 | | | | | | | | | |

2

평가지표 정의

| 번호 | 평가지표명 | 배점 | 평가방법 | 산출식 | 산출 근거 | 만점기준 (or 목표값) | |
|----|-------|------------------|------|-----|--|---------------------------|------------------------------------|
| 1 | 1 | 교직원만족도조사 | 10 | 내부 | 항목별 만족도조사 평균점수 | '20학년도 만족도조사 | |
| | 2 | 교수.학생 사회봉사 실적 | 10 | 내부 | (학생의 봉사시수 / 재학생 수 평균) + (교원의 봉사시수)/(전임교원 수 평균) | '20학년도 중간성과평가 | |
| | 3 | 재학생 교육만족도조사 | 30 | 내부 | 항목별 만족도조사 평균점수 | '20학년도 만족도조사 | |
| 2 | 1 | 전공 강좌당 학생수 | 30 | 절대 | (총 수강 학생수 / 총 개설 강좌수) | 고등교육통계(10월) | 학/별 평균 33명 이하 or 모든 전공과목 40명 이하 |
| | 2 | 학생 1인당 실험실습비 | 30 | 절대 | (실험실습비 / 재학생수) | 2019학년도 결산서 | 157천원 이상 |
| 3 | 1 | 정원내 신입생 충원율 | 40 | 절대 | (정원내 주간 입학자 수 / 정원내 주간 모집인원) × 100 | 대학정보공시(8월) | 99.998% 이상 |
| | 2 | 정원내 신입생 경쟁률 | 15 | 상대 | (정원내 주간 지원자 수 / 정원내 주간 모집인원) | 대학정보공시(8월) | |
| | 3 | 정원외 신입생 유치실적 | 20 | 상대 | 신입생(정원외 일반과정 + 전공심화과정 + 위탁과정 + 계약학과) | 대학정보공시(8월) | |
| | 4 | 외국인 유학생수 | 20 | 상대 | 외국인 정규 학위과정생(재적생), 연수생(어학, 교환 등) | 대학정보공시(8월) | |
| | 5 | 강의규모의 적절성 | 35 | 상대 | 0.4×(30명 이하 강좌비율) + 0.3×(31~50명 이하 강좌 비율) +0.2×(51~100명 이하 강좌 비율) + 0.1×(101~200명 이하 강좌 비율) | 대학정보공시(4월) 대학정보공시(10월) | 0.326이상('18-'19) 2020년부터 상대 |
| | 6 | 재학생당 총 강좌수 | 35 | 상대 | A: 1학기 총강좌수/(재학생수 ₍₄₁₎ /100), B:2학기 총강좌수/(재학생수 ₍₄₁₎ /100) ⇒(당해연도 A,B의 평균)/(최근 3년 A,B의 평균) | 대학정보공시(4월) 대학정보공시(10월) | |
| | 7 | 비전임교원대강사담당 학점 비율 | 35 | 상대 | (강사 강의 담당 학점 / 비전임교원 총 강의 담당 학점) × 100 | 대학정보공시(4월) 대학정보공시(10월) | |
| | 8 | 정원내 재학생 충원율 | 50 | 절대 | (정원내 재학생 수 / 편제정원) × 100 | 대학정보공시(8월) | 93.549% 이상 |
| | 9 | 중도탈락생 비율 | 30 | 상대 | (중도탈락 학생 수 / 재적학생 수) × 100 | 대학정보공시(8월) | |
| | 10 | 성적분포 비율 | 30 | 절대 | (점수 구간별 성적인정 학생 수 / 과목별 성적인정 학생 총수) × 100 | 대학정보공시(4월) | 학교전체 A학점 분포 40.0%이하 |
| 5 | 1 | 학생상담실적 | 15 | 내부 | (교원별 학생상담 건수 / 전임교원수 평균) | '20학년도 중간성과평가 | |
| | 2 | 장학금 지급률 | 30 | 절대 | (교내 장학금 소계 + 교외(사설 및 기타)) / 등록금 수입액 × 100 | 대학정보공시(8월) | 10% 이상 |
| | 3 | 학생 1인당 자료구입비 | 30 | 절대 | (자료구입비 / 재학생 수) | 대학정보공시(10월) | 21.6천원 이상 |

| 기준 | 평가지표명 | 배점 | 평가방법 | 산출식 | 산출 근거 | 만점기준 (or 목표값) |
|-----|--------------------|-------|------|---|--------------|------------------|
| 4 | 1 산학협력 MOU실적 | 20 | 내부 | 산학협력 MOU 업체수 / 전체 학과 수 | 20학년도 중간성과평가 | |
| | 2 산업체 만족도 | 15 | 내부 | 항목별 만족도조사 평균점수 | 20학년도 만족도조사 | |
| | 3 전공자격 취득률 | 10 | 내부 | (자격증 취득건수 + 자격증 장학금 수혜건수) / 졸업자 합계 × 100 | 20학년도 중간성과평가 | |
| | 4 졸업생 취업률 | 40 | 상대 | 취업자/(졸업자-취업제외자) × 100 | 대학정보공시(1월) | |
| | 5 유지 취업률 | 40 | 상대 | (전년도 12월,당해연도 3월, 6월 모두 건강보험 직장 가입자 / 전년도 12월 건강보험 직장가입자) × 100 | 대학정보공시(1월) | |
| | 6 현장실습이수율 | 15 | 내부 | (현장실습 이수학생수/재학생수 평균) × 100 | 대학정보공시(6월) | |
| 6 | 1 전임교원확보율 | 40 | 절대 | MIN(전임교원수 / 교원법정정원) × 100 | 대학정보공시(8월) | 60.259 |
| | 2 교원확보율 | 40 | 절대 | (전임교원+겸인정인원+초빙인정인원) / 교원법정정원 × 100 | 고등교육통계(8월)* | 100% |
| | 3 산업체 경력 전임교원 확보 | 30 | 상대 | 최근 5년 이내 신규임용 전임교원 대비 산업체 경력 전임교원 비중 | 대학정보공시(6월) | |
| | 4 전임교원 1인당 연구실적 | 10 | 절대 | (연구실적(논문+저역서+특허등록건수) / 전임교원 수) | 대학정보공시(6월) | 0.2건 이상 |
| | 5 교수연수 및 세미나 참가실적 | 10 | 내부 | (연수/세미나 참가 시수 + 교수학습주관 연수 참가시수) / 전임교원수 평균 | 20학년도 중간성과평가 | |
| | 6 등록금 대비 교원 인건비 비율 | 15 | 절대 | 교원 인건비 / 등록금 수입 × 100 | 2019학년도 결산서 | 30.0%이상 |
| | 7 등록금 대비 직원 인건비 비율 | 15 | 절대 | 직원 인건비 / 등록금 수입 × 100 | 2019학년도 결산서 | 11.0%이상 |
| | 8 강사 보수수준 | 35 | 절대 | Σ(지급단가 × 단가별 강의시간수) / 총 강의시간수 | 대학정보공시(6월) | 29.782 |
| 7 | 1 등록금 의존율 | 20 | 상대 | (등록금 수입 / 자금수입총액) × 100 | 대학정보공시(8월) | |
| | 2 부채 비율 | 15 | 상대 | (총부채-(예수금+선수금+기타유동부채))/기본금 × 100 | 대학정보공시(8월) | |
| | 3 교육비 환원율 | 40 | 절대 | (총 교육비 / 등록금 수입) × 100 | 대학정보공시(8월) | 144.575% |
| | 4 학생 1인당 교육비 | 40 | 상대 | (총 교육비 / 재학생 수) | 대학정보공시(8월) | |
| | 5 기타이월금 비율 | 15 | 절대 | (기타이월금/등록금회계 수입총액) × 100 | 대학정보공시(8월) | 1.0%이내 |
| | 6 교지확보율 | 20 | 절대 | (교지 보유면적 / 교지 기준면적) × 100 | 대학정보공시(10월) | 100% |
| | 7 교사확보율 | 20 | 절대 | (기본시설 + 지원시설 + 연구시설) / 기준면적 × 100 | 대학정보공시(10월) | 100% |
| 총 점 | | 1,000 | | | | |

III. 대학자체평가 평가방법

1 평가방법 및 평가등급 기준

| 평가방법 | 상세 | | | | | | | | | | | | |
|------|--|--|----|----|------|-----------------------|------|---------------|------|---------------|------|---------------|------|
| 상대평가 | 자체평가항목표 평가방법의 <상대평가>로 표기된 항목은 대학정보공시 통합비교검색을 활용하여 상대평가를 진행함.(평가등급기준* 참조) | | | | | | | | | | | | |
| | 평가 등급 기준 | <table border="1"> <thead> <tr> <th>등급</th> <th>기준</th> </tr> </thead> <tbody> <tr> <td>A 등급</td> <td>수도권 비교대학 상위 20% 이내의 값</td> </tr> <tr> <td>B 등급</td> <td>A등급과 C등급의 중간값</td> </tr> <tr> <td>C 등급</td> <td>수도권 비교대학의 평균값</td> </tr> <tr> <td>D 등급</td> <td>동일 간격으로 기준 설정</td> </tr> <tr> <td>E 등급</td> <td>동일 간격으로 기준 설정</td> </tr> </tbody> </table> | 등급 | 기준 | A 등급 | 수도권 비교대학 상위 20% 이내의 값 | B 등급 | A등급과 C등급의 중간값 | C 등급 | 수도권 비교대학의 평균값 | D 등급 | 동일 간격으로 기준 설정 | E 등급 |
| 등급 | 기준 | | | | | | | | | | | | |
| A 등급 | 수도권 비교대학 상위 20% 이내의 값 | | | | | | | | | | | | |
| B 등급 | A등급과 C등급의 중간값 | | | | | | | | | | | | |
| C 등급 | 수도권 비교대학의 평균값 | | | | | | | | | | | | |
| D 등급 | 동일 간격으로 기준 설정 | | | | | | | | | | | | |
| E 등급 | 동일 간격으로 기준 설정 | | | | | | | | | | | | |
| 절대평가 | 각 평가의 총족점수에 총족 또는 미총족으로 구분하여 평가 | | | | | | | | | | | | |
| 내부평가 | 지표별 특성을 반영하여 자체적으로 기준점수를 설정하여 5단계로 구간을 정하여 평가 | | | | | | | | | | | | |

2 비교대학 선정 기준(상대평가)

- ◎ 수도권 소재(서울,인천,경기)대학 이면서, 입학정원이 본대학과 유사한 18개 대학을 선정함.(입학정원 많은 순으로 정렬)

| no | 입학정원 | 대학명 | 지역 | 비고 |
|----|-------|----------|----|----|
| 1 | 2,692 | 인하공업전문대학 | 인천 | |
| 2 | 2,644 | 명지전문대학 | 서울 | |
| 3 | 2,557 | 수원과학대학교 | 경기 | |
| 4 | 2,521 | 한양여자대학교 | 서울 | |
| 5 | 2,444 | 장안대학교 | 경기 | |
| 6 | 2,355 | 신구대학교 | 경기 | |
| 7 | 2,341 | 연성대학교 | 경기 | |
| 8 | 2,299 | 부천대학교 | 경기 | |
| 9 | 2,280 | 인덕대학교 | 서울 | |
| 10 | 2,279 | 동서울대학교 | 경기 | |
| 11 | 2,278 | 대림대학교 | 경기 | |
| 12 | 2,155 | 여주대학교 | 경기 | |
| 13 | 2,145 | 서일대학교 | 서울 | |
| 14 | 2,135 | 동양미래대학교 | 서울 | |
| 15 | 2,132 | 오산대학교 | 경기 | |
| 16 | 2,040 | 유한대학교 | 경기 | |
| 17 | 1,907 | 두원공과대학교 | 경기 | |
| 18 | 1,905 | 경북대학교 | 경기 | |

※ 2019년 기준 대학선정과 동일하게 유지(시계열 분석위해서 대상대학 고정)

IV. 대학자체평가 평가결과

1

평가결과 총괄표

| 기준 | 세부기준 | 세부 평가지표명 | | 부서 | 평가방법 | 평가결과 (1,000점) | | 비고 |
|-----------|---------------|-------------|----------------------|-----------------------------|--------|---------------|-------------------|---------|
| 1 | 의사결정구조 | 1-1 | 교직원만족도조사 | 예산감사팀 | 내부 | B | 8 /10점 | |
| | 대학의 책무 | 1-2 | 교수.학생 사회봉사 실적 | 학생복지팀 | 내부 | C | 8 /10점 | |
| | 교육만족도 | 1-3 | 재학생 교육만족도조사 | 학생복지팀 | 내부 | B | 25 /30점 | |
| 2 | 현장중심 전공교육 | 2-1 | 전공 강좌당 학생수 | 교육운영팀 | 절대 | A | 30 /30점 | |
| | | 2-2 | 학생 1인당 실험실습비 | 교육운영팀 | 절대 | A | 30 /30점 | |
| 3 | 학생선발 | 3-1 | 정원내 신입생 충원율 | 입학전략팀 | 절대 | A | 40 /40점 | |
| | | 3-2 | 정원내 신입생 경쟁률 | 입학전략팀 | 상대 | A | 15 /15점 | |
| | | 3-3 | 정원외 신입생 유치실적 | 입학전략팀 | 상대 | A | 20 /20점 | |
| | | 3-4 | 외국인 유학생수 | 국제교류팀 | 상대 | A | 20 /20점 | |
| | 학사 및 수업관리 | 3-5 | 강의규모의 적절성 | 교육운영팀 | 상대 | A | 35 /35점 | |
| | | 3-6 | 재학생당 총 강좌수 | 교육운영팀 | 상대 | A | 35 /35점 | |
| | | 3-7 | 비전임교원 대비 강사 담당 학점 비율 | 교육운영팀 | 상대 | ★ | - /35점 | 관리 |
| | 재학생 충원 | 3-8 | 정원내 재학생 충원율 | 원스톱서비스센터 | 절대 | A | 50 /50점 | |
| | | 3-9 | 중도탈락생 비율 | 원스톱서비스센터 | 상대 | A | 30 /30점 | |
| | 학업 성취도 평가 | 3-10 | 성적분포 비율 | 교육운영팀 | 절대 | A | 30 /30점 | |
| 4 | 산학협력활동 | 4-1 | 산학협력 MOU실적 | 산학협력현장실습팀 | 내부 | B | 20 /20점 | |
| | | 4-2 | 산업체 만족도 | 산학협력현장실습팀 | 내부 | B | 15 /15점 | |
| | 취창업지원 | 4-3 | 전공자격 취득률 | 취창업지원팀 | 내부 | D | 4 /10점 | |
| | | 취업률 | 4-4 | 졸업생 취업률 | 취창업지원팀 | 상대 | ★ | 8 /40점 |
| | 4-5 | | 유지 취업률 | 취창업지원팀 | 상대 | ★ | 16 /40점 | 관리 |
| | 현장실습지원 | 4-6 | 현장실습이수율 | 산학협력현장실습팀 | 내부 | B | 12 /15점 | |
| 5 | 학생상담과 진로 | 5-1 | 학생상담실적 | 학생상담센터 | 내부 | C | 9 /15점 | |
| | 학생복지 | 5-2 | 장학금 지급률 | 원스톱서비스센터 | 절대 | A | 30 /30점 | |
| | 도서관지원 | 5-3 | 학생 1인당 자료구입비 | 도서관 | 절대 | A | 30 /30점 | |
| 6 | 전임교원의 확보 | 6-1 | 전임교원확보율 | 교육운영팀 | 절대 | ★ | - /40점 | 관리 |
| | | 6-2 | 교원확보율 | 교육운영팀 | 절대 | A | 40 /40점 | |
| | | 6-3 | 산업체 경력 전임교원 확보 | 교육운영팀 | 상대 | ★ | 6 /30점 | 관리 |
| | 연구 | 6-4 | 전임교원 1인당 연구실적 | 교수학습팀 | 절대 | A | 10 /10점 | |
| | 교원 역량 개발 | 6-5 | 교수연수 및 세미나 참가실적 | 교수학습팀 | 내부 | D | 4 /10점 | |
| | | 교직원 처우 및 복지 | 6-6 | 등록금 대비 교원 인건비 비율 | 경영지원팀 | 절대 | A | 15 /15점 |
| | 6-7 | | 등록금 대비 직원 인건비 비율 | 경영지원팀 | 절대 | A | 15 /15점 | |
| | 6-8 | | 강사 보수수준 | 교육운영팀 | 절대 | A | 35 /35점 | |
| 7 | 대학재정 확보 | 7-1 | 등록금 의존율 | 경영지원팀 | 상대 | C | 12 /20점 | |
| | | 7-2 | 부채 비율 | 경영지원팀 | 상대 | B | 12 /15점 | |
| | 재정.회계 운영의 적절성 | 7-3 | 교육비 환원율 | 예산감사팀 | 절대 | A | 40 /40점 | |
| | | 7-4 | 학생 1인당 교육비 | 경영지원팀 | 상대 | A | 40 /40점 | |
| | | 7-5 | 기타이월금 비율 | 경영지원팀 | 절대 | A | 15 /15점 | |
| | 교육시설의 확보 및 유지 | 7-6 | 교지확보율 | 시설관리팀 | 절대 | A | 20 /20점 | |
| | | 7-7 | 교사확보율 | 시설관리팀 | 절대 | A | 20 /20점 | |
| 총점 | | | | | | | 804 /1000점 | |
| 7개 기준 | 22개 세부기준 | 39개 세부평가요소 | | 상대평가 : 13개(관리필요:4개) | | | | |
| | | | | 절대평가 : 17개(충족:16개, 관리필요:1개) | | | | |
| | | | | 내부평가 : 9개 | | | | |

3

평가결과 개선 지표

| NO | 평가항목 | 평가결과 | | | 비고 |
|----|-------------------|------------|--------------|---------|-------|
| | | 2019학년도 | 2020학년도 | 증감 | |
| 1 | 2-1 전공 강좌당 학생수 | 27.7시간 | → 26.6시간 | ▼1.1 | A |
| 2 | 2-2 학생 1인당 실험실습비 | 183,837원 | → 194,460원 | ▲10,623 | A |
| 3 | 3-2 정원외 신입생 유치실적 | 1,281명 | → 1,318명 | ▲37 | A |
| 4 | 3-4 외국인 유학생수 | 385명 | → 438명 | ▲53명 | A |
| 5 | 3-5 강의규모의 적절성 | 0.325 | → 0.362 | ▲0.037 | A |
| 6 | 3-9 중도탈락생 비율 | 5.99% | → 5.93% | ▼1.1 | B → A |
| 7 | 4-1 산학협력 MOU실적 | 76.9건 | → 77.3건 | ▲0.4 | B |
| 8 | 5-3 학생 1인당 자료구입비 | 32,783원 | → 33,925원 | ▲1,142 | A |
| 9 | 6-4 전임교원 1인당 연구실적 | 0.228 | → 0.279 | ▲0.051 | A |
| 10 | 7-3 교육비 환원율 | 169.465 | → 170.607 | ▲1.142 | A |
| 11 | 7-4 학생 1인당 교육비 | 10,495.3천원 | → 11,087.4천원 | ▲592.1 | B → A |

4

평가결과 관리 필요 지표

| NO | 평가항목 | 평가방법 | 사유 |
|----|--------------------------|------|-------------------------------|
| 1 | 3-7 비전임교원 대비 강사 담당 학점 비율 | 상대 | 만점기준 미달 |
| 2 | 4-4 졸업생 취업률 | 상대 | 기본 역량 진단 우위확보 필요 |
| 3 | 4-5 유지 취업률 | 상대 | |
| 4 | 6-1 전임교원 확보율 | 절대 | 만점기준 미달 |

V. 대학자체평가 이후 계획 및 결과 활용

1

향후 계획

| 구분 | 내용 |
|------------------------|---|
| 결과 환류계획 수립 및 계획에 따른 이행 | 가. 평가 결과 환류 계획 지표별 수립(미흡지표 필수) 나. 수립한 환류계획에 따른 이행/점검(2021학년도 과제) |
| 결과 공유 | 가. 본교 홈페이지에 자체평가보고서 업로드 나. 대학알리미 시스템에 자체평가요약보고서 업로드 |

2

결과 활용

| 구분 | 내용 |
|--|--|
| 기관평가인증 사후점검 대비 | 가. 기관평가인증 갱신심사를 대비하여 전체항목 점검 나. 기준별 평가결과 환류 |
| 교육품질 관리 및 대학발전계획 달성도 관리 등 각종 평가지표 모니터링 | 가. 교육목표, 대학발전계획, 외부평가 관련 평가지표 관리자료로 활용 나. 평가체제에 대한 주기적 점검 다. 정책결정 시 자체평가 자료를 활용하여 정책결정 |