
대학자체평가

**2019학년도 부천대학교
대학자체평가 결과보고서**

2020. 01.



기획처 예산감사팀

■ 목 차 ■

I. 대학자체평가 개요	3
1. 관련 근거	3
2. 추진 목적	3
3. 체계도	4
4. 위원회 역할 및 구성	4
5. 추진 프로세스 및 경과 보고	5
II. 대학자체평가 평가지표	6
1. 평가 지표 및 대외평가와의 연계성	6
2. 평가지표 정의	8
III. 대학자체평가 평가방법	10
1. 평가방법 및 평가등급 기준	10
2. 비교대학 선정 기준	10
IV. 대학자체평가 결과	11
1. 평가결과 총괄표	11
2. 평가결과(상세)	12
3. 평가결과 개선 지표	31
4. 평가결과 관리 필요 지표	31
V. 대학자체평가 이후 계획 및 결과 활용	32
1. 향후 계획	32
2. 결과 활용	32

I. 대학자체평가 개요

1

관련 근거

- 고등교육법 제11조의2(평가 등)

제11조의2(평가 등) ① 학교는 교육부령으로 정하는 바에 따라 **해당 기관의 교육과 연구, 조직과 운영, 시설과 설비 등에 관한 사항을 스스로 점검하고 평가하여 그 결과를 공시**하여야 한다.

- 고등교육기관의 자체평가에 관한 규칙 제3조(자체평가의 실시)

제3조(자체평가의 실시) ① 학교의 장은 해당 학교의 교육 여건 개선 및 교육·연구 등의 질적 향상을 위하여 **학칙으로 정하는 바에 따라 「교육관련기관의 정보공개에 관한 특례법」 제6조제1항에 따른 공시정보와 학교의 장이 해당 기관의 교육·연구 등을 평가하기 위하여 필요하다고 인정하는 사항에 대하여 자체평가를 실시**하여야 한다.

- 부천대학교 학칙 제94조(자체평가)

제94조(자체평가) ① 총장은 본 대학교의 교육여건을 개선하고 교육·연구 등의 질적 향상을 위하여 「고등교육법」 등 관련법령에 따라 필요하다고 인정하는 사항에 대하여 자체평가를 실시하여야 한다. ② **자체평가 결과는 본 대학교 홈페이지 등을 통하여 공시**하여야 한다. ③ 자체평가의 기준, 절차, 방법 등에 관한 세부사항은 총장이 따로 정한다.

- 부천대학교 규정

- 대학자체평가 규정
- 대학자체평가위원회 운영 시행세칙
- 직제규정 시행세칙

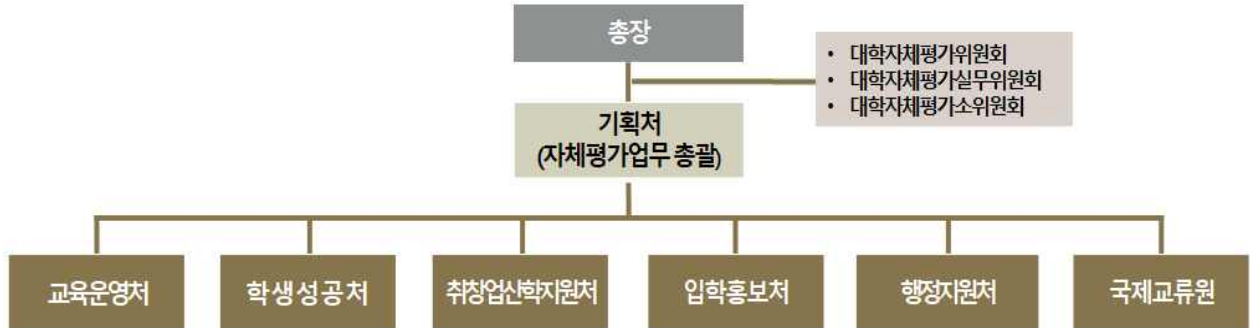
2

추진 목적

- 대학의 사명과 교육목표를 달성하고 교육품질을 지속적으로 개선하기 위함
- 대학의 교육·연구, 조직·운영, 시설·설비 등 대학 운영 종합 점검
- 평가지표관리를 통한 체계적인 평가 체제 정착
- 기관평가인증, 대학기본역량진단평가 등에 외부 심사에 대비
- 자체평가 결과에 대한 교육수요자들의 알 권리 보장

3

추진 체계도



4

위원회 역할 및 구성

■ 2019학년도 대학자체평가 위원회

역할	구성			
	직책	성명	소속	직급
<ul style="list-style-type: none"> - 대학자체평가 심사 - 대학자체평가 심사서 작성 - 평가위원회 운영 	위원장	원○○	부총장	부총장
	위원	최○○	기획처	처장
	위원	김○○	보건의료행정과	학과장
	위원	손○○	섬유패션비즈니스과	학과장
	위원	박○○	학술정보원	원장
	위원	김○○	간호학과	-
	위원	성○○	전자과	학과장
	위원	김○○	세무회계과	학과장
	위원	문○○	문덕인세무회계사무소	대표
	위원	김○○	(주)매스트	대표
	간사	김○○	예산감사팀	주무관

■ 2019학년도 대학자체평가 실무위원회

역할	구성			
	직책	성명	소속	직급
<ul style="list-style-type: none"> - 대학자체평가 업무 영역별 실무에 관한 사항 - 자체평가를 위한 기초 자료 제공에 관한 사항 - 그 밖에 대학자체평가실무관련 심의가 필요한 사항 	위원장	최○○	기획처	처장
	위원	성○○	기획평가팀	팀장
	위원	이○○	원스톱서비스센터	팀장
	위원	조○○	경영지원팀	팀장
	위원	송○○	교육운영팀	팀장
	간사	김○○	예산감사팀	주무관

■ 2019학년도 대학자체평가 소위원회

역할	구성			
	직책	성명	소속	직급
<ul style="list-style-type: none"> - 교육품질 유지 개선을 위한 핵심성과지표에 관한 사항 - 대학 학과별, 부서별 성과평가에 관한 사항 - 그 밖에 종합성과평가 운영에 관한 사항 	위원장	최○○	기획처	처장
	위원	김○○	간호학과	-
	위원	이○○	비서사무행정과	-
	위원	이○○	원스톱서비스센터	팀장
	위원	박○○	행정지원팀	팀장
	위원	성○○	기획평가팀	팀장
	간사	김○○	예산감사팀	주무관

II. 대학자체평가 평가 지표

1 평가 지표 및 대외평가와의 연계성

기준	세부기준	평가지표명	담당자	배점	지표값 산출 시기	대외 평가와의 연계성						비고		
						기관 평가	역량 진단	중장기 발전 계획	교육 목표	재정 회계	기타 평가			
1	대학운영	의사결정구조	교직원만족도조사	김○○	10	1월	●		●			●		
	대학의 책무 및 교육성과	대학의 책무	교수·학생 사회봉사 실적	이○○	10	12월	●	●	●	●				
		교육만족도	재학생 교육만족도조사	이○○	30	2월	●	●	●	●				
2	교육과정 운영	현장중심 전공교육	전공 강좌당 학생수	김○○	30	1월	●						신규	
			학생 1인당 실험실습비	김○○	30	8월	●							신규
3	학사관리	학생선발	정원내 신입생 충원율	김○○	40	8월	●	●					●	
			정원내 신입생 경쟁률	김○○	15	8월							●	
			정원외 신입생 유치실적	김○○	20	8월			●	●				
			외국인 유학생수	신○○	20	8월			●	●				
		학사 및 수업관리	강의규모의 적절성	송○○	35	10월		●					●	
			재학생당 총 강좌수	송○○	35	10월		●						신규
			비전임교원 대비 강사 담당 학점 비율	송○○	35	10월		●					●	
		재학생 충원	정원내 재학생 충원율	김○○	50	8월	●	●		●			●	
			중도탈락생 비율	김○○	30	8월	●	●	●	●			●	
학업 성취도 평가	성적분포 비율	송○○	30	4월	●									
5	학생지원	학생상담과 진로	학생상담실적	한○○	15	12월	●	●	●	●			신규	
		학생복지	장학금 지급률	이○○	30	8월	●				●			
		도서관지원	학생 1인당 자료구입비	이○○	30	10월	●				●		신규	

2

평가지표 정의

번호	평가지표명	배점	평가방법	산출식	산출 근거	만점기준 (or 목표값)	
1	1	교직원만족도조사	10	내부	항목별 만족도조사 평균점수	'19학년도 만족도조사	
	2	교수·학생 사회봉사 실적	10	내부	(학생의 봉사시수 / 재학생 수 평균) + (교원의 봉사시수)/(전임교원 수 평균)	'19학년도 중간성과평가	
	3	재학생 교육만족도조사	30	내부	항목별 만족도조사 평균점수	'19학년도 만족도조사	
2	1	전공 강좌당 학생수	30	절대	(총 수강 학생수 / 총 개설 강좌수)	내부자료	학기별 평균 33명 이하 ♣ 모든 전공 강좌 40명 이하
	2	학생 1인당 실험실습비	30	절대	(실험실습비 / 재학생수)	2018학년도 결산서	157천원 이상
3	1	정원내 신입생 충원율	40	절대	(정원내 주간 입학자 수 / 정원내 주간 모집인원) × 100	대학정보공시(8월)	99.998% 이상
	2	정원내 신입생 경쟁률	15	상대	(정원내 주간 지원자 수 / 정원내 주간 모집인원)	대학정보공시(8월)	
	3	정원의 신입생 유치실적	20	상대	신입생(정원의 일반과정 + 전공심화과정 + 위탁과정 + 계약학과)	대학정보공시(8월)	
	4	외국인 유학생수	20	상대	외국인 정규 학위과정생(재적생), 연수생(어학, 교환 등)	대학정보공시(8월)	
	5	강의규모의 적절성	35	절대	$0.4 \times (20\text{명 이하 강좌비율}) + 0.3 \times (21\sim 50\text{명 이하 강좌 비율}) + 0.2 \times (51\sim 100\text{명 이하 강좌 비율}) + 0.1 \times (101\sim 200\text{명 이하 강좌 비율})$	대학정보공시(4월) 대학정보공시(10월)	0.326이상
	6	재학생당 총 강좌수	35	상대	A: 1학기 총강좌수/(재학생수 ₍₄₁₎ /100), B: 2학기 총강좌수/(재학생수 ₍₄₁₎ /100) ⇒(당해연도 A,B의 평균)/(최근 3년 A,B의 평균)	대학정보공시(4월) 대학정보공시(10월)	
	7	배임된 때 강사 담당 학점 비율	35	상대	(강사 강의 담당 학점 / 비전임교원 총 강의 담당 학점) × 100	대학정보공시(4월) 대학정보공시(10월)	
	8	정원내 재학생 충원율	50	절대	(정원내 재학생 수 / 편제정원) × 100	대학정보공시(8월)	93.549% 이상
	9	중도탈락생 비율	30	상대	(중도탈락 학생 수 / 재적학생 수) × 100	대학정보공시(8월)	
	10	성적분포 비율	30	절대	(점수 구간별 성적인정 학생 수 / 과목별 성적인정 학생 총수) × 100	대학정보공시(4월)	학교전체 A학점 분포 40.%이하
5	1	학생상담실적	15	내부	(교원별 학생상담 건수 / 전임교원수 평균)	'19학년도 중간성과평가	
	2	장학금 지급률	30	절대	(교내 장학금 소계 + 교외(사설 및 기타)) / 등록금 수입액 × 100	대학정보공시(8월)	10% 이상
	3	학생 1인당 자료구입비	30	절대	(자료구입비 / 재학생 수)	대학정보공시(10월)	21.6천원 이상

기준	평가지표명	배점	평가방법	산출식	산출 근거	만점기준 (or 목표값)
4	1 산학협력 MOU실적	20	내부	산학협력 MOU 업체수 / 전체 학과 수	19학년도 중간성과평가	
	2 산업체 만족도	15	내부	항목별 만족도조사 평균점수	19학년도 만족도조사	
	3 전공자격 취득률	10	내부	(자격증 취득자 + 자격증 장학금 수혜자) / 졸업자 합계 × 100	19학년도 중간성과평가	
	4 졸업생 취업률	40	상대	취업자/(졸업자-취업제외자) × 100	대학정보공시(1월)	
	5 유지 취업률	40	상대	(전년도 12월,당해연도 3월, 6월 모두 건강보험 직장 가입자 / 전년도 12월 건강보험 직장가입자) × 100	대학정보공시(1월)	
	6 현장실습이수율	15	내부	(현장실습 이수학생수/재학생수 평균) × 100	대학정보공시(6월)	
6	1 전임교원확보율	40	절대	MIN(전임교원수 / 교원법정정원) × 100	대학정보공시(8월)	60.259
	2 교원확보율	40	절대	(전임교원+겸인정인원+초빙인정인원) / 교원법정정원 × 100	고등교육통계(8월)*	100%
	3 산업체 경력 전임교원 확보	30	상대	최근 5년 이내 신규임용 전임교원 대비 산업체 경력 전임교원 비중	대학정보공시(6월)	
	4 전임교원 1인당 연구실적	10	절대	(연구실적(논문+저역서+특허등록건수) / 전임교원 수)	대학정보공시(6월)	0.2건 이상
	5 교수연수 및 세미나 참가실적	10	내부	(연수/세미나 참가 시수 + 교수학습주관 연수 참가시수) / 전임교원수 평균	19학년도 중간성과평가	
	6 등록금 대비 교원 인건비 비율	15	절대	교원 인건비 / 등록금 수입 × 100	2018학년도 결산서	30.0%이상
	7 등록금 대비 직원 인건비 비율	15	절대	직원 인건비 / 등록금 수입 × 100	2018학년도 결산서	11.0%이상
	8 강사 보수수준	35	절대	Σ(지급단가 × 단가별 강의시간수) / 총 강의시간수	대학정보공시(6월)	29.782
7	1 등록금 의존율	20	상대	(등록금 수입 / 자금수입총액) × 100	대학정보공시(8월)	
	2 부채 비율	15	상대	(총부채-(예수금+선수금+기타유동부채))/기본금 × 100	대학정보공시(8월)	
	3 교육비 환원율	40	절대	(총 교육비 / 등록금 수입) × 100	대학정보공시(8월)	144.575%
	4 학생 1인당 교육비	40	상대	(총 교육비 / 재학생 수)	대학정보공시(8월)	
	5 기타이월금 비율	15	절대	(기타이월금/등록금수입) × 100	대학정보공시(8월)	1.0%이내
	6 교지확보율	20	절대	(교지 보유면적 / 교지 기준면적) × 100	대학정보공시(10월)	100%
	7 교사확보율	20	절대	(기본시설 + 지원시설 + 연구시설) / 기준면적 × 100	대학정보공시(10월)	100%
총 점		1,000				

III. 대학자체평가 평가방법

1 평가방법 및 평가등급 기준

평가방법	상세		
상대평가	자체평가항목표 평가방법의 <상대평가>로 표기된 항목은 대학정보공시 통합비교검색을 활용하여 상대평가를 진행함.(평가등급기준* 참조)		
	평가 등급 기준	등급	기준
		A 등급	수도권 비교대학 상위 20% 이내의 값
		B 등급	A등급과 C등급의 중간값
		C 등급	수도권 비교대학의 평균값
		D 등급	동일 간격으로 기준 설정
E 등급	동일 간격으로 기준 설정		
절대평가	각 평가의 충족점수에 충족 또는 미충족으로 구분하여 평가		
내부평가	지표별 특성을 반영하여 자체적으로 기준점수를 설정하여 5단계로 구간을 정하여 평가		

2 비교대학 선정 기준(상대평가)

◎ 입학정원 2,000명 이상(2019.3.1.)이면서, 수도권 소재(서울,인천,경기)대학 대상으로 18개 대학을 선정함.(입학정원 많은 순으로 정렬)

no	입학정원	대학명	지역	비고
1	2,692	인하공업전문대학	인천	
2	2,521	한양여자대학교	서울	
3	2,336	연성대학교	경기	
4	2,335	신구대학교	경기	
5	2,314	동서울대학교	경기	
6	2,312	부천대학교	경기	
7	2,233	서일대학교	서울	
8	2,188	여주대학교	경기	
9	2,135	동양미래대학교	서울	
10	2,098	대림대학교	경기	
11	2,040	유한대학교	경기	
12	2,018	경북대학교	경기	
13	2,644	명지전문대학	서울	
14	2,590	수원과학대학교	경기	
15	2,514	장안대학교	경기	
16	2,280	인덕대학교	서울	
17	2,212	오산대학교	경기	
18	2,076	두원공과대학교	경기	

IV. 대학자체평가 평가결과

1

평가결과 총괄표

기준	세부기준	세부 평가지표명		부서	평가결과 (1,000점)		비고
					등급	점수	
1	의사결정구조	1-1	교직원만족도조사	예산감사팀	C	6	
	대학의 책무	1-2	교수·학생 사회봉사 실적	학생복지팀	C	6	
	교육만족도	1-3	재학생 교육만족도조사	학생복지팀	-	0	추후 산출 예정
2	현장중심 전공교육	2-1	전공 강좌당 학생수	교육운영팀	A	30	
		2-2	학생 1인당 실험실습비	교육운영팀	A	30	
3	학생선발	3-1	정원내 신입생 충원율	입학전략팀	A	40	
		3-2	정원내 신입생 경쟁률	입학전략팀	B	12	
		3-3	정원의 신입생 유치실적	입학전략팀	A	20	
		3-4	외국인 유학생수	국제교류팀	A	20	
	학사 및 수업관리	3-5	강의규모의 적절성	교육운영팀	★	7	관리 필요
		3-6	재학생당 총 강좌수	교육운영팀	B	28	
		3-7	비전임교원 대비 강사 담당 학점 비율	교육운영팀	★	7	관리 필요
	재학생 충원	3-8	정원내 재학생 충원율	원스톱서비스센터	A	50	
		3-9	중도탈락생 비율	원스톱서비스센터	B	24	
	학업 성취도 평가	3-10	성적분포 비율	교육운영팀	A	30	
4	산학협력활동	4-1	산학협력 MOU실적	산학협력현장실습팀	B	16	
		4-2	산업체 만족도	산학협력현장실습팀	-	0	추후 산출 예정
	취창업지원	4-3	전공자격 취득률	취창업지원팀	C	6	
		4-4	졸업생 취업률	취창업지원팀	★	16	관리 필요
		4-5	유지 취업률	취창업지원팀	★	16	관리 필요
현장실습지원	4-6	현장실습 이수율	산학협력현장실습팀	C	9		
5	학생상담과 진로	5-1	학생상담실적	학생상담센터	C	9	
	학생복지	5-2	장학금 지급률	원스톱서비스센터	A	30	
	도서관지원	5-3	학생 1인당 자료구입비	도서관	A	30	
6	전임교원의 확보	6-1	전임교원확보율	교육운영팀	★	8	관리 필요
		6-2	교원확보율	교육운영팀	A	40	
		6-3	산업체 경력 전임교원 확보	교육운영팀	C	12	
	연구	6-4	전임교원 1인당 연구실적	산학협력현장실습팀	A	10	
	교원 역량 개발	6-5	교수연수 및 세미나 참가실적	교수학습팀	★	4	기준 재설정
	교직원 처우 및 복지	6-6	등록금 대비 교원 인건비 비율	경영지원팀	A	15	
		6-7	등록금 대비 직원 인건비 비율	경영지원팀	A	15	
		6-8	강사 보수수준	교육운영팀	A	35	
7	대학재정 확보	7-1	등록금 의존율	경영지원팀	C	12	
		7-2	부채 비율	경영지원팀	A	15	
	재정·회계 운영의 적절성	7-3	교육비 환원율	예산감사팀	A	40	
		7-4	학생 1인당 교육비	경영지원팀	B	32	
		7-5	기타이월금 비율	경영지원팀	A	15	
	교육시설의 확보 및 유지	7-6	교지확보율	시설관리팀	A	20	
		7-7	교사확보율	시설관리팀	A	20	
총점						735	
7개 기준	22개 세부기준	39개 세부평가요소		상대평가 : 12개(관리필요:3개)			
				절대평가 : 18개(충족:16개, 관리필요:2개)			
				내부평가 : 9개			

기준1		대학의 사명과 책무						
1-1. 교직원 만족도조사								
평가 목적	교육목표 점검 등	관리 부서	예산감사팀	평가방법	내부평가			
산출식	항목별 만족도조사 평균점수			자료 출처	2019학년도 교직원만족도조사 결과보고서			
				자료 기준일	2019학년도			
구분	기관평가인증	기본역량진단	성과평가	기타	목표(만점) 점수	자체평가 결과	달성도	등급
내용	정성평가	-	정량평가	-	90점 이상	73.1점	81.3%	C
내부 평가 판단 기준	구간	구간별 점수	충족 요건	비고	<ul style="list-style-type: none"> 교직원 만족도조사의 경우 전년대비(77.0점) 소폭 하락하였음. (▼3.9점) 만족도 종합점수만을 높이기 위해 애쓰기 보다 불만족한 사항을 확인하여 환류개선이 될 수 있도록 선순환 구조를 구축해야 함. 또한, 설문 분석 대상자를 보다 많이 확보하여 의견을 수렴할 필요가 있음. 			
	A등급	10점	90점 이상	※ 등급간 간격은 10점으로 설정				
	B등급	8점	80점 이상					
	C등급	6점	70점 이상					
	D등급	4점	60점 이상					
<p>기획처 예산감사팀 11 </p>								
1-2. 교수 · 학생 사회봉사 실적								
중간값								
평가 목적	증장기발전계획 달성도 점검 등	관리 부서	학생복지팀	평가방법	내부평가			
산출식	(학생의 봉사시수 / 재학생 수 평균) + (교원의 봉사시수) / (전임교원 수 평균)			자료 출처	2019학년도 종합성과 중간결과보고서			
				자료 기준일	2019.3.1.~2019.11.30.			
구분	기관평가인증	기본역량진단	성과평가	기타	목표(만점) 점수	자체평가 결과	달성도	등급
내용	정성평가	-	정량평가	-	5시간 이상	3.1시간	62.0%	C
내부 평가 판단 기준	구간	구간별 점수	충족 요건	비고	<ul style="list-style-type: none"> 전년(2.3시간)대비 0.8시간 상승하였음. 학생 봉사시수는 전년대비 감소한 반면, 교원 봉사시수는 상승하였음. 사회봉사교과목 이수율(62.03%)이 전년(66.52%)대비 4.49% 감소함. <p>※ 자체평가기간 동안 최종값을 포함하는 것이 불가하므로 중간평가결과를 활용하여 평가함.</p>			
	A등급	10점	5시간 이상	※ 등급간 간격은 1시간으로 설정				
	B등급	8점	4시간 이상					
	C등급	6점	3시간 이상					
	D등급	4점	2시간 이상					
<p>기획처 예산감사팀 12 </p>								

기준2

교육과정

2-1. 전공 강좌당 학생수

평가 목적	대학기관평가인증 점검 등	관리 부서	교육운영팀	평가방법	절대평가
산출식	(총 수강 학생수 / 총 개설 강좌수)			자료 출처	2019학년도 고등교육통계조사(하반기)
				자료 기준일	2019-1, 2학기 개설 강좌 기준

구분	기관평가인증	기본역량진단	성과평가	기타	목표(만점) 점수	자체평가 결과	평가결과
내용	충족	-	-	-	학기별 평균 33명 이하 or 모든 전공강좌 40명 이하	'19-1(27.9명), '19-2(27.4명) 27.66명	충족
내부 평가 판단 기준	구간	구간별 점수	충족 요건		<ul style="list-style-type: none"> • 대학기관평가인증의 정량지표 심사 기준을 충족함. (교육의 효과를 높이기 위하여 강좌 규모의 적정성을 잘 유지하고 있음.) • 전공(이론,실험실습,통합) : 27.66% (1학기 : 27.90%, 2학기 : 27.40%) 		
	충족	30점	충족요건 : 학기별 평균 33명 이하 or 모든 전공강좌 40명 이하				
	미충족	6점	미충족				

기획처 예산감사팀

14

부천대학교

2-2. 학생 1인당 실험실습비

평가 목적	대학기관평가인증 점검 등	관리 부서	교육운영팀	평가방법	절대평가
산출식	(실험실습비 / 재학생수)			자료 출처	2018학년도 결산
				자료 기준일	2018학년도 회계

구분	기관평가인증	기본역량진단	성과평가	기타	목표(만점) 점수	자체평가 결과	평가결과
내용	충족	-	-	-	157,000원 이상	183,837원	충족
내부 평가 판단 기준	구간	구간별 점수	충족 요건		<ul style="list-style-type: none"> • 대학기관평가인증의 정량지표 심사 기준을 충족함. (교육의 효과를 높이기 위하여 실험실습비의 적정성을 잘 유지하고 있음.) • 전년도 학생 1인당 실험실습비 : 161,749원 		
	충족	30점	충족요건 : 157,000원 이상				
	미충족	6점	미충족				

기획처 예산감사팀

15

부천대학교

기준3

학사관리 및 교수학습 지원

3-1. 정원내 신입생 충원율

평가 목적	대학기본역량진단 정량 점검 등	관리 부서	입학전략팀	평가방법	절대평가
산출식	(정원내 "주간" 입학자 수 / 정원내 "주간" 모집인원) × 100			자료 출처	2019년 대학정보공시(8월) / 4-다
				자료 기준일	2019년 3월 신입생


구분	기관평가인증	기본역량진단	성과평가	기타	목표(만점) 점수	자체평가 결과	평가결과
결과	충족	충족	-	학과평가	99.998% 이상	100.0%	충족

구분 (°사립)	전국 평균 (128개교)	수도권 평균 (42개교)	수도권-자율 평균 (39개교)	우리대학 평균 (17~19)
평균	94.3%	99.0%	100.0%	100.0%
순위	1위	1위	1위	

- 대학기본역량진단의 정량평가 만점 기준(99.998%)에 충족함.
- 우리대학의 최근 3년간(2017-2019) 정원내 신입생 충원율 : 100.0%
- 수도권&자율개선 대학 모두 정원내 신입생 충원율 모두 100.0%로 모집인원을 모두 충원하고있음.

기획처 예산감사팀

16

 부천대학교

3-2. 정원내 신입생 경쟁률

평가 목적	학과 평가 등 기타 정량 점검 등	관리 부서	입학전략팀	평가방법	상대평가
산출식	(정원내 "주간" 지원자 수 / 정원내 "주간" 모집인원) × 100			자료 출처	2019년 대학정보공시(8월) / 4-다
				자료 기준일	2019년 3월 신입생


구분	기관평가인증	기본역량진단	성과평가	기타	상대평가 기준	자체평가 결과	달성도	등급
결과	-	-	-	학과평가	163:1 이상	159:1	97.55%	B

구분 (°사립)	전국 평균 (128개교)	수도권 평균 (42개교)	수도권-자율 평균 (39개교)	우리대학 평균 (17~19)
평균	8.5:1	13.0:1	14.1:1	15.4:1
순위	9위	9위	7위	

- 우리대학의 최근 3년간(2017-2019) 정원내 신입생 경쟁률 : 159:1
- 인문사회계열(19.3:1), 자연과학계열(21.6:1), 공학계열(11.5:1), 예체능계열(17.0:1) 로 "자연과학계열"의 경쟁률이 가장 높았으며,
- 연성대 17.2:1, 동서울대 16.3:1, 부천대 15.9:1, 유한대 15.1:1 순으로 정원내 신입생 경쟁률이 높았음.

기획처 예산감사팀

17

 부천대학교

기준3

학사관리 및 교수학습 지원

3-3. 정원의 신입생 유치실적

평가 목적	증장기발전계획 달성도 점검 등	관리 부서	입학전략팀	평가방법	상대평가
산출식	정원의 신입생 = 일반과정(정원외) + 학사학위전공심화과정 + 산업체위탁과정+계약학과)			자료 출처	2019년 대학정보공시(8월) / 4-다
				자료 기준일	2019년 3월 신입생

구분	기관평가인증	기본역량진단	성과평가	기타	상대평가 기준	자체평가 결과	달성도	등급
결과	-	-	-	학과평가	772명 이상	1,281명	165.93%	A

구분 (*사립)	전국 평균 (128개교)	수도권 평균 (42개교)	수도권-자율 평균 (39개교)	우리대학 평균 (17~19)
평균	279명	402명	456명	1,262명
순위	1위	1위	1위	

- 우리대학의 최근 3년간(2017-2019) 정원의 신입생 총원 현황: 1,262명
- 전년대비 정원의 신입생이 감소하였음(1,332명 → 1,281명)
- 일반(179명 → 161명), 위탁(643명 → 586명), 심화(404명 → 426명), 계약(106명 → 108명)
- 부천대 1,281명, 대림대 871명, 경북대 652명, 인하공전 627명 순으로 정원의 신입생 유치실적이 높았음.

기획처 예산감사팀

18



3-4. 외국인 유학생 수

평가 목적	증장기발전계획 달성도 점검 등	관리 부서	국제교류원	평가방법	상대평가
산출식	외국인 정규 학위과정생(재적생) 및 연수생(어학, 교환 등)			자료 출처	2019년 대학정보공시(8월) / 4-바
				자료 기준일	2019년 4월 1일 기준 외국인 유학생

구분	기관평가인증	기본역량진단	성과평가	기타	상대평가 기준	자체평가 결과	달성도	등급
결과	-	-	정량평가	-	160명 이상	385명	240.63%	A

구분 (*사립)	학위과정생 수 평균			연수생 수 평균		
	수도권 (42개교)	자율 (39개교)	우리대학 (17~19)	수도권 (42개교)	자율 (39개교)	우리대학 (17~19)
평균	28명	31명	51명	42명	39명	178명
순위	8위	5위		1위	1위	

- 우리대학의 최근 3년간(2017-2019) 외국인 유학생수: 229명
- 전년대비 외국인 유학생수가 증가하였음(196명 → 385명)
- 학위과정생(53명 → 68명), 연수생(143명 → 317명); 특히 베트남 연수생이 큰폭으로 증가함.
- 학위과정생의 경우 여주대 83명, 동양미래대 78명, 연성대 75명 순으로 많았으며, 연수생의 경우 부천대 317명, 서일대 122명, 경북대 103명 순으로 많았음.

기획처 예산감사팀

19



기준3

학사관리 및 교수학습 지원

3-5. 강의규모의 적절성

평가 목적	기본역량진단평가 대비 등	관리 부서	교육운영팀	평가방법	상대평가
산출식	$0.4 \times (20\text{명 이하 강좌비율}) + 0.3 \times (21\sim 50\text{명 이하 강좌비율})$ $+ 0.2 \times (51\sim 100\text{명 이하 강좌비율}) + 0.1 \times (101\sim 200\text{명 이하 강좌비율})$ ※ 각 학기 강의 수 합계를 활용함, 오프라인 강의 자료만 활용함			자료 출처	2019년 대학정보공시(4,10월) / 12-나-1
				자료 기준일	2019학년도 1학기(4월), 2학기(10월)

구분	기관평가인증	기본역량진단	성과평가	기타	상대평가 기준	자체평가 결과	평가결과
결과	-	정량평가	-	-	0.326 이상 (18~19평균)	0.325	관리 필요

구분 (*사립)	전국 평균 (128개교)	수도권 평균 (42개교)	수도권-자율 평균 (39개교)	우리대학 평균 (17~19)
평균	0.323	0.325	0.325	0.325
순위	71위	23위	14위	

- 대학기본역량진단의 정량평가 만점 기준(0.326)에 미충족함.
- 전년대비 강의규모의 적절성 지수가 감소하였음.(0.326 → 0.325)
- 20명 이하 강좌비율(25.8% → 24.9%), 21~50명 이하 강좌 비율(73.9% → 74.8%)
- 여주대 0.337(37.1%), 동서울대 0.328(28.3%), 한양여대 0.326(25.9%) 순으로 강의규모의 적절성 지수가 높았음.

기획처 예산감사팀

20



3-6. 재학생당 총 강좌수

평가 목적	기본역량진단평가 대비 등	관리 부서	교육운영팀	평가방법	상대평가
산출식	$(2019\text{-}2\text{학기} \sim 2020\text{-}2\text{학기 평균}) / (2016\text{-}1\text{학기} \sim 2018\text{-}2\text{학기 평균})$ ▶ 총강좌수 = 해당학기 총 강좌수 / 해당연도 41 재학생수 × 100 ※ 각 학기 강의 수 합계를 활용함, 오프라인 강의 자료만 활용함			자료 출처	2019년 대학정보공시(4,10월) / 12-나-1
				자료 기준일	2019학년도 1학기(4월), 2학기(10월)

구분	기관평가인증	기본역량진단	성과평가	기타	상대평가 기준	자체평가 결과	평가결과
결과	-	정량평가	-	-	0.9902이상	0.9900	B

구분 (*사립)	전국 평균 (128개교)	수도권 평균 (42개교)	수도권-자율 평균 (39개교)	우리대학 평균 (17~19)
평균	8.68	7.28	6.75	5.82
순위	32위	11위	8위	

- 여주대 1.0294, 부천대 0.9900, 경북대 0.9777, 신구대 0.9412 순으로 재학생당 총 강좌수가 많았음

※ 2020.2학기 까지 지표값을 현재값으로 유지했을 때를 가정하여 자체평가 실시

기획처 예산감사팀

21



기준3

학사관리 및 교수학습 지원

3-7. 비전임교원 대비 강사 담당 학점 비율

평가 목적	기본역량진단평가 대비 등	관리 부서	교육운영팀	평가방법	상대평가
산출식	12 x (2019-2 ~ 2020-2 평균) / 03 x (2016-1 ~ 2018-2 평균) ▶ 비전임교원 대비 강사 담당 학점 비율 = 강사담당학점 / 비전임교원담당학점 x 100			자료 출처	2019년 대학정보공시(4,10월) / 12-나-2
				자료 기준일	2019학년도 1학기(4월), 2학기(10월)

구분	기관평가인증	기본역량진단	성과평가	기타	상대평가 기준	자체평가 결과	평가결과
결과	-	정량평가	-	-	0.930% 이상	0.535%	관리필요

구분 (*사립)	전국 평균 (128개교)	수도권 평균 (42개교)	수도권-자율 평균 (39개교)	우리대학 평균 (17-19)
평균	0.743%	0.772%	0.833%	-
순위	112위	37위	22위	-

- 2019학년도 부터 강사법 시행에 따라 강사인원을 줄이고, 겸임인원을 증가 함으로서 위와같은 평가결과가 나타남.
- 신구대 1.153%, 서일대 1.109%, 한양여대 1.056% 순으로 비전임교원 대비 강 사 강의 담당 학점 비율이 높았음

※ 2020-2학기 까지 지표값을 현재값으로 유지했을 때를 가정하여 자체평가 실시

기획처 예산감사팀

22



3-8. 정원내 재학생 충원율

평가 목적	기본역량진단평가 대비 등	관리 부서	원스톱서비스센터	평가방법	절대평가
산출식	(정원내 재학생 수(주간) / 편제정원(주간)) x 100			자료 출처	2019년 대학정보공시(8월) / 4-마
				자료 기준일	2019학년도 4월 1일 기준 재학생

구분	기관평가인증	기본역량진단	성과평가	기타	목표(만점) 점수	자체평가 결과	평가 결과
결과	충족	충족	정량평가	학과평가	93.549% 이상	99.885%	충족

구분 (*사립)	전국 평균 (128개교)	수도권 평균 (42개교)	수도권-자율 평균 (39개교)	우리대학 평균 (17-19)
평균	88.957%	93.088%	93.775%	98.906%
순위	5위	3위	2위	-

- 대학기본역량진단의 정량평가 만점 기준(93.549%)에 미충족함.
- 정원내(야간) 편제정원이 현재 시스템으로 정확한 값을 구현하는것에 불가 능함으로 예상값으로 상대평가값 추출.
- 부천대 99.885%, 경북대 99.356%, 동양미래대 97.595%, 대림대 95.219% 순으 로 정원내 재학생 충원율이 높았음.

기획처 예산감사팀

23



기준3

학사관리 및 교수학습 지원

3-9. 중도탈락생 비율

평가 목적	중장기발전계획 달성도 점검 등	관리 부서	원스톱서비스센터	평가방법	상대평가
산출식	(중도탈락 학생 수 / 재적학생 수) × 100			자료 출처	2019년 대학정보공시(8월) / 4-사
				자료 기준일	2019학년도 재적생 및 중도탈락생

구분	기관평가인증	기본역량진단	성과평가	기타	상대평가 기준	자체평가 결과	달성도	등급
결과	-	-	정량평가	학과평가	5.77 이하%	5.99%	99.79%	B

구분 (사립)	전국 평균 (128개교)	수도권 평균 (42개교)	수도권-자율 평균 (39개교)	우리대학 평균 (17-19)
평균	8.68%	7.28%	6.75%	5.82%
순위	32위	11위	8위	

- 우리대학의 최근 3년간(2017-2019) 중도탈락률 : 5.82%
- 전년대비 중도탈락률이 증가하였음. (5.47% → 5.99%)
- 사유별 : 미등록자(106명 → 128명), 미복학자(271명 → 246명), 사퇴자(211명 → 269명)으로 사퇴자가 전년대비 많이 증가하였음.
- 경북대 492%, 인하공전 5.76%, 유한대 5.77% 순으로 중도탈락률이 낮았음.

기획처 예산감사팀

24



3-10. 성적분포 비율

평가 목적	대학기관평가인증 점검 등	관리 부서	교육운영팀	평가방법	절대평가
산출식	(A학점 성적인정 학생 수 / 과목별 성적인정 학생 총수) × 100 ※전공, 교양, 교직 모두 평가			자료 출처	2019년 대학정보공시(4월) / 2-가
				자료 기준일	2018년 학과별, 학기별 성적평가 결과

구분	기관평가인증	기본역량진단	성과평가	기타	목표(만점) 점수	자체평가 결과	평가 결과
내용	정량평가	-	-	-	A학점 분포 40.0% 이하	30.71% (1학기) 30.84% (2학기)	충족

내부 평가 판단 기준	구간	구간별 점수	충족 요건
	충족	30점	충족요건 : 학교전체 A학점 분포 40% 이하
	미충족	6점	미충족

- 대학기관평가인증의 정량지표 만점 기준(40% 이하)기준을 충족함. (교육의 효과를 높이기 위하여 강좌 규모의 적정성을 잘 유지하고 있음.)
- 우리대학의 최근 3년간(2017-2019) 성적분포비율 : 전공(29.77%), 교양(28.25%), 교직(36.18%)

기획처 예산감사팀

25



기준4

산학협력 및 평생교육

4-1. 산학협력 MOU실적

중간값

평가 목적	중장기발전계획 달성도 점검 등	관리 부서	산학협력현장실습팀	평가방법	내부평가
산출식	(산학협력 MOU 업체수 / 전체 학과 수)			자료 출처	2019학년도 종합성과 중간 결과보고서
				자료 기준일	2019.3.1.~2019.11.30.

구분	기관평가인증	기본역량진단	성과평가	기타	목표(만점) 점수	자체평가 결과	달성도	등급
내용	정성평가	정성평가	정량평가	-	90건 이상	77건	85.6%	B
내부 평가 판단 기준	구간	구간별 점수	충족 요건	비고	<ul style="list-style-type: none"> 산학협력MOU실적이 전년(63건)대비 14건 상승하였음. 26개 학과중 자연과학계열의 학과에서 다소 큰폭으로 실적이 증가하였음. 산업체와 연계한 대외 활동을 용이하게 하기 위하여 가족회사 및 산학협력 MOU실적관리를 꾸준히 관리해야함. <p>※ 자체평가기간 동안 최종값을 포함하는 것이 불가하므로 중간평가결과를 활용하여 평가함.</p>			
	A등급	20점	90건 이상	※ 등급간 간격은 15건으로 설정				
	B등급	16점	75건 이상					
	C등급	12점	60건 이상					
D등급	8점	45건 이상						

기획처 예산감사팀

26

부천대학교

4-3. 전공자격 취득률

중간값

평가 목적	중장기발전계획 달성도 점검 등	관리 부서	취창업지원팀	평가방법	내부평가
산출식	(자격증 취득자 + 자격증 장학금 수혜자) / 졸업자 합계 × 100			자료 출처	2019학년도 종합성과 중간 결과보고서
				자료 기준일	2019.3.1.~2019.11.30.

구분	기관평가인증	기본역량진단	성과평가	기타	목표(만점) 점수	자체평가 결과	달성도	등급
내용	-	-	정량평가	-	50% 이상	32.2%	64.4%	C
내부 평가 판단 기준	구간	구간별 점수	충족 요건	비고	<ul style="list-style-type: none"> 전공자격증 취득실적이 전년(31.8%)대비 0.6% 상승하였음. 26개 학과중 자연과학계열의 학과에서 다소 큰폭으로 실적이 증가하였음. 학과(학교)에서 체계적으로 학생들의 자격증 정보를 관리하고 자격증 취득을 독려할 수 있도록 체계적인 시스템 개선이 필요함, <p>※ 자체평가기간 동안 최종값을 포함하는 것이 불가하므로 중간평가결과를 활용하여 평가함.</p>			
	A등급	10점	50% 이상	※ 등급간 간격은 10%로 설정				
	B등급	8점	40% 이상					
	C등급	6점	30% 이상					
D등급	4점	20% 이상						

기획처 예산감사팀

28

부천대학교

기준4

산학협력 및 평생교육

4-4. 졸업생 취업률

구분	기관평가인증	기본역량진단	성과평가	기타												
결과	충족	정량평가	정량평가	학과평가												
평가 목적	대학 기본역량진단평가 점검 등		관리 부서	취창업지원팀												
산출식	취업자/(졸업자-취업제외자) × 100 ▶ 7대 계열 중 예체능 계열 제외 하여 산정(계열 추장, 남여 구분하지 않음. ▶ 입학당시 기취업자 및 교내취업자 불인정자 제외		평가방법	상대평가												
			자료 출처	2020년 대학정보공시(1월) / 5-다												
			자료 기준일	'17.8과 '18.2 졸업자(18.12.31.기준)												
※ 기본역량진단평가 기준																
구분 (*사립)	전국 평균 (128개교)	수도권 평균 (42개교)	수도권-자율 평균 (99개교)	우리대학 평균 (17-19)												
평균	67.572%	66.797%	70.150%	64.288%												
순위	97위	33위	20위													
※ 대학정보공시 기준																
구분	전국 평균	수도권 평균	수도권-자율 평균	우리대학 평균												
평균	70.615%	70.169%	73.626%	71.300%												
순위	65위	17위	15위	(17-19)												
<table border="1"> <thead> <tr> <th>구분_평가기준</th> <th>상대평가 기준</th> <th>자체평가 결과</th> <th>평가결과</th> </tr> </thead> <tbody> <tr> <td>대학기본역량진단평가</td> <td>71.588% 이상</td> <td>64.654%</td> <td>관리 필요</td> </tr> <tr> <td>대학정보공시</td> <td>75.300% 이상</td> <td>71.400%</td> <td>-</td> </tr> </tbody> </table> <ul style="list-style-type: none"> 우리대학의 최근 3년간(2017-2019) 취업률: 64.288% 우리학교와 규모가 비슷한 대학으로는 경북대 75.242%, 신구대 72.737%, 대림대 71.588% 순으로 취업률이 높았음. 정보공시 기준으로 중위권의 취업률을 보이고 있으나, 기본역량진단 평가기준 자체평가결과 지표관리가 필요해보임. 					구분_평가기준	상대평가 기준	자체평가 결과	평가결과	대학기본역량진단평가	71.588% 이상	64.654%	관리 필요	대학정보공시	75.300% 이상	71.400%	-
구분_평가기준	상대평가 기준	자체평가 결과	평가결과													
대학기본역량진단평가	71.588% 이상	64.654%	관리 필요													
대학정보공시	75.300% 이상	71.400%	-													
기획처 예산감사팀	29			부천대학교												

4-5. 유지취업률

구분	기관평가인증	기본역량진단	성과평가	기타												
결과		정량평가														
평가 목적	대학기관평가인증 점검 등		관리 부서	취창업지원팀												
산출식	(전년도 12월, 당해연도 3월, 6월 모두 건강보험 직장 가입자 / 전년도 12월 건강보험 직장가입자) × 100 ▶ 7대 계열 중 예체능 계열 제외 하여 산정(계열 추장, 남여 구분하지 않음.		평가방법	상대평가												
			자료 출처	2020년 대학정보공시(1월) / 5-다												
			자료 기준일	'17.8과 '18.2 졸업자(18.12.31.기준)												
※ 기본역량진단평가 기준																
구분 (*사립)	전국 평균 (128개교)	수도권 평균 (42개교)	수도권-자율 평균 (99개교)	우리대학 평균 (17-19)												
평균	79.897%	79.189%	80.116%	74.272%												
순위	96위	24위	14위	(17-19)												
※ 대학정보공시 기준																
구분	전국 평균	수도권 평균	수도권-자율 평균	우리대학 평균												
평균	82.675%	81.260%	82.435%	81.600%												
순위	63위	10위	8위	(17-19)												
<table border="1"> <thead> <tr> <th>구분_평가기준</th> <th>상대평가 기준</th> <th>자체평가 결과</th> <th>평가결과</th> </tr> </thead> <tbody> <tr> <td>대학기본역량진단평가</td> <td>83.030% 이상</td> <td>78.120%</td> <td>관리 필요</td> </tr> <tr> <td>대학정보공시</td> <td>85.100% 이상</td> <td>84.000%</td> <td>-</td> </tr> </tbody> </table> <ul style="list-style-type: none"> 우리대학의 최근 3년간(2017-2019) 유지취업률: 74.272% 우리학교와 규모가 비슷한 대학으로는 동양미래대 84.4% 두원공과대 83.2%, 인하공전 83.0% 순으로 유지취업률이 높았음. 기본역량진단 평가기준 자체평가결과 지표관리가 필요해보임. 					구분_평가기준	상대평가 기준	자체평가 결과	평가결과	대학기본역량진단평가	83.030% 이상	78.120%	관리 필요	대학정보공시	85.100% 이상	84.000%	-
구분_평가기준	상대평가 기준	자체평가 결과	평가결과													
대학기본역량진단평가	83.030% 이상	78.120%	관리 필요													
대학정보공시	85.100% 이상	84.000%	-													
기획처 예산감사팀	30			부천대학교												

기준4

산학협력 및 평생교육

4-6. 현장실습이수율

중간값

평가 목적	중장기발전계획 달성도 점검 등	관리 부서	산학협력현장실습팀	평가방법	내부평가
산출식	(현장실습 이수학생수/재학생수 평균) × 100			자료 출처	2019학년도 종합성과 중간 결과보고서
				자료 기준일	2019.3.1~2019.11.30.

구분	기관평가인증	기본역량진단	성과평가	기타	목표(만점) 점수	자체평가 결과	달성도	등급
내용	-	정성평가	정량평가	-	25.0% 이상	15.1%	60.4%	C
내부 평가 판단 기준	구간	구간별 점수	충족 요건	비고	<ul style="list-style-type: none"> 현장실습이수실적이 전년(15.3%)대비 0.2% 감소하였음. 26개 학과중 자연과학계열의 현장실습이수 실적이 높았음. 학생들이 산업체와 연계한 산업현장 현장실습을 안전하게 이수할 수 있도록 꾸준히 관리해야함. <p>※ 자체평가기간 동안 최종값을 포함하는 것이 불가하므로 중간평가결과를 활용하여 평가함.</p>			
	A등급	15점	25.0% 이상	※ 등급간 간격은 5%로 설정				
	B등급	12점	20.0% 이상					
	C등급	9점	15.0% 이상					
	D등급	6점	10.0% 이상					

기획처 예산감사팀

31

부천대학교

기준5

학생

5-1. 학생상담실적

중간값

평가 목적	중장기발전계획 달성도 점검 등	관리 부서	학생상담센터	평가방법	내부평가
산출식	(교원별 학생상담 건수 / 전임교원수 평균)			자료 출처	2019학년도 종합성과 중간 결과보고서
				자료 기준일	2019.3.1~2019.11.30.

구분	기관평가인증	기본역량진단	성과평가	기타	목표(만점) 점수	자체평가 결과	달성도	등급
내용	정성평가	정성평가	정량평가	-	140.0% 이상	101.3%	73.5%	C
내부 평가 판단 기준	구간	구간별 점수	충족 요건	비고	<ul style="list-style-type: none"> 학생상담실적이 전년(127.1%)대비 25.8% 하락하였음. 26개 학과중 인문사회계열의 학과에서 다소 큰폭으로 실적이 증가하였음. 진로·심리 상담을 통해 학생들이 입학부터 졸업까지 심리적 건강과 진로 탐색등을 위하여 꾸준한 지원을 지속해야 함. <p>※ 자체평가기간 동안 최종값을 포함하는 것이 불가하므로 중간평가결과를 활용하여 평가함.</p>			
	A등급	15점	140.0% 이상	※ 등급간 간격은 20%로 설정				
	B등급	12점	120.0% 이상					
	C등급	9점	100.0% 이상					
	D등급	6점	80.0% 이상					

기획처 예산감사팀

32

부천대학교

기준5

학생

5-2. 장학금 지급률

평가 목적	대학기관평가인증 점검 등	관리 부서	원스톱서비스센터	평가방법	절대평가
산출식	(교내 장학금 소계 + 교외(사설 및 기타)) / 등록금 수입액 × 100			자료 출처	2019년 대학정보공시(8월) / 12-다-1
				자료 기준일	2019년 3월 신입생

구분	기관평가인증	기본역량진단	성과평가	기타	목표(만점) 점수	자체평가 결과	평가 결과
결과	충족	-	-	-	10.0% 이상	17.856%	충족

구분 (*사립)	전국 평균 (128개교)	수도권 평균 (42개교)	수도권-자율 평균 (39개교)	우리대학 평균 (17~19)
평균	15.986%	15.405%	15.080%	17.696%
순위	25위	3위	1위	

- 대학기관평가인증의 정량평가 만점 기준(10.0%)에 충족함.
- 전년대비 장학금 지급률이 증가하였음. (17.709% → 17.856%)
- 우리대학의 최근 3년간(2017-2019) 장학금 지급률 : 17.696%부천대 17.856%, 인하공전 17.588%, 서일대 17.129%, 경북대 16.643% 순으로 장학금지급률이 높았음.

기획처 예산감사팀

33

 부천대학교

5-3. 학생 1인당 자료구입비

평가 목적	대학기관평가인증 점검 등	관리 부서	도서관	평가방법	절대평가
산출식	(자료구입비 / 재학생 수)			자료 출처	2019년 대학정보공시(10월) / 13-가
				자료 기준일	2018학년도 회계


구분	기관평가인증	기본역량진단	성과평가	기타	목표(만점) 점수	자체평가 결과	평가 결과
내용	충족	-	-	-	21,600원 이상	32,783.3원	충족

내부 평가 판단 기준	구간	구간별 점수	충족 요건
	충족	30점	충족요건 : 21,600원 이상
	미충족	6점	미충족

- 대학기관평가인증의 정량지표 심사 기준을 충족함.
(지속적인 재정지원을 통해 교육수요자의 요구를 반영하기위하여 노력하고 있음)
- 전년도 학생 1인당 자료구입비 : 34,100원

기획처 예산감사팀

34

 부천대학교

기준6

교직원

6-1. 전임교원 확보율

평가 목적	기본역량진단평가 대비 등	관리 부서	교육운영팀	평가방법	절대평가
산출식	MIN(전임교원수 / 교원법정정원) × 100 * 재학생 : 현원·전공심화과정학생수·폐지대학특별편입생수·계약학과(원격학과)재학생수			자료 출처	2019년 대학정보공시(8월) / 6-가, 6-나
				자료 기준일	2019학년도 4월 1일 기준 전임교원

구분	기관평가인증	기본역량진단	성과평가	기타	목표(만점) 점수	자체평가 결과	평가 결과
결과	충족	미충족	-	-	60.259% 이상	59.502%	미충족

구분 (사립)	전국 평균 (128개교)	수도권 평균 (42개교)	수도권-자율 평균 (39개교)	우리대학 평균 (17-19)
평균	59.536%	59.563%	59.245%	60.870%
순위	60위	19위	10위	

- 대학기관평가인증의 정량평가 만점 기준(60.259%)에 미충족함.
- 전년대비 전임교원 확보율이 감소하였음. (61.129% → 59.502%)
- 우리대학의 최근 3년간(2017-2019) 전임교원확보율 : 60.870%
- 서일대 61.905%, 한양여대 61.168%, 경북대 60.627%, 동서울대 59.559% 순으로 전임교원 확보율이 높았음.

기획처 예산감사팀

35

 부천대학교

6-2. 교원 확보율

평가 목적	기본역량진단평가 대비 등	관리 부서	교육운영팀	평가방법	절대평가
산출식	(전임교원+겸임인정인원+초빙인정인원) / 교원법정정원 × 100			자료 출처	2019년 고등교육통계(4월)
				자료 기준일	2019학년도 4월 1일 기준 교원

구분	기관평가인증	기본역량진단	성과평가	기타	목표(만점) 점수	자체평가 결과	평가 결과
내용	충족	충족	-	-	100.0% 이상	126.0%	충족

내부 평가 판단 기준	구간	구간별 점수	충족 요건
	충족	40점	100% 이상
	미충족	8점	

- 대학기본역량진단의 정량평가 만점 기준(100.0%)에 충족함.
- 교육의 질 제고를 위하여 적정 수준 이상의 교원을 확보하기 위하여 노력하고 있음.

기획처 예산감사팀

36

 부천대학교

기준6

교직원

6-3. 산업체 경력 전임교원 확보

평가 목적	기본역량진단평가 대비 등	관리 부서	교육운영팀	평가방법	상대평가
산출식	최근 5년 이내 신규임용 전임교원 대비 산업체 경력 전임교원 비중			자료 출처	2019년 대학정보공시(6월) / 12-아
				자료 기준일	2019학년도 4월 1일 기준 전임교원

구분	기관평가인증	기본역량진단	성과평가	기타	상대평가 기준	자체평가 결과	달성도	등급
결과	-	정성평가	-	-	96.9% 이상	83.0%	85.7%	C

구분 (*사립)	전국 평균 (128개교)	수도권 평균 (42개교)	수도권-자율 평균 (39개교)	우리대학 평균 (17-19)
평균	84.9%	83.7%	85.4%	81.8%
순위	60위	19위	18위	

- 우리대학의 최근 3년간(2017-2019) 산업체 경력 전임교원 채용비율 : 81.8%
- 전년대비 산업체 경력 전임교원 채용 비율이 감소하였음. (82.1% → 83.0%)
- 대림대 100.0%, 유한대 97.7%, 동서울대 96.9%순으로 최근 5년 이내 신규 임용 전임교원 중 산업체 경력 전임교원 채용 비율이 높았음.

기획처 예산감사팀

37

 부천대학교

6-4. 전임교원 1인당 연구실적

평가 목적	대학기관평가인증 점검 등	관리 부서	산학협력현장실습팀	평가방법	절대평가
산출식	(연구실적(논문+저역서+특허등록) / 전임교원 수)			자료 출처	2019년 대학정보공시(6월) / 7-가
				자료 기준일	2019학년도 4월 1일 기준 전임교원

구분	기관평가인증	기본역량진단	성과평가	기타	목표(만점) 점수	자체평가 결과	평가 결과
결과	충족	-	-	-	0.20건 이상	0.228건	충족

구분 (*사립)	전국 평균 (128개교)	수도권 평균 (42개교)	수도권-자율 평균 (39개교)	우리대학 평균 (17-19)
평균	0.358건	0.338건	0.352건	0.286건
순위	87위	30위	17위	

- 대학기관평가인증의 정량평가 만점 기준(0.20건)에 충족함.
- 전년대비 전임교원 1인당 연구실적이 감소하였음. (0.367건 → 0.228건)
- 우리대학의 최근 3년간(2017-2019) 전임교원 1인당 연구실적 : 0.286건
- 인하공전 0.466건, 서일대 0.464건, 한양여대 0.449건 순으로 전임교원 1인당 연구실적이 높았음.

기획처 예산감사팀

38

 부천대학교

기준6

교직원

6-5. 교수연수 및 세미나 참가실적

중간값

평가 목적	중장기발전계획 달성도 점검 등	관리 부서	교수학습팀	평가방법	내부평가
산출식	(연수/세미나 참가 시수 + 교수학습주관 연수 참가시수) / 전임교원수 평균			자료 출처	2019학년도 종합성과 중간결과보고서
				자료 기준일	2019.3.1.~2019.11.30.

구분	기관평가인증	기본역량진단	성과평가	기타	목표(만점) 점수	자체평가 결과	달성도	등급
내용	-	-	정량평가	-	2,000시간 이상	814.3시간	40.7%	D
내부 평가 판단 기준	구간	구간별 점수	충족 요건	비고	<ul style="list-style-type: none"> 전년(989.9시간)대비 175.6시간 감소하였음. 자연과학계열의 실적이 타 학과에 비하여 전년대비 많이 감소하였으며, 인문 사회계열의 실적은 전년대비 증가하였음. 교원의 역량개발을 위하여 교육 참여를 독려할 필요가 있어보임. ※ 자체평가기간 동안 최종값을 포함하는 것이 불가하므로 중간평가결과를 활용하여 평가함.			
	A등급	10점	2000시간 이상	※ 등급간 간격은 400시간으로 설정				
	B등급	8점	1600시간 이상					
	C등급	6점	1200시간 이상					
D등급	4점	800시간 이상						

기획처 예산감사팀

39

부천대학교

6-6. 등록금 대비 교원 인건비 비율

평가 목적	대학기관평가인증 점검 등	관리 부서	경영지원팀	평가방법	절대평가
산출식	교원 인건비 / 등록금 수입 × 100			자료 출처	2018학년도 결산
				자료 기준일	2018학년도 회계 기준

구분	기관평가인증	기본역량진단	성과평가	기타	목표(만점) 점수	자체평가 결과	평가 결과
내용	충족	-	-	-	30.0% 이상	32.1%	충족
내부 평가 판단 기준	구간	구간별 점수	충족 요건	<ul style="list-style-type: none"> 대학기본역량진단의 정량평가 만점 기준(30.0%)에 충족함. 교원에게 적절한 급여 및 복지 향상을 위한 재정적 지원을 제공하고 있음. 			
	충족	15점	충족요건 : 30.0% 이상				
	미충족	3점	미충족				

기획처 예산감사팀

40

부천대학교

기준6

교직원

6-7. 등록금 대비 직원 인건비 비율

평가 목적	대학기관평가인증 점검 등	관리 부서	경영지원팀	평가방법	절대평가
산출식	직원 인건비 / 등록금 수입 × 100			자료 출처	2018학년도 결산
				자료 기준일	2018학년도 회계 기준

구분	기관평가인증	기본역량진단	성과평가	기타	목표(만점) 점수	자체평가 결과	평가 결과
내용	충족	-	-	-	11.0% 이상	14.3%	충족
내부 평가 판단 기준	구간	구간별 점수	충족 요건		<ul style="list-style-type: none"> • 대학기본역량진단의 정량평가 만점 기준(11.0%)에 충족함. • 직원에게 적절한 급여 및 복지 향상을 위한 재정적 지원을 제공하고 있음. 		
	충족	15점	충족요건 : 11.0% 이상				
	미충족	3점	미충족				

기획처 예산감사팀

41

 부천대학교

6-8. 강사 보수수준

평가 목적	기본역량진단평가 대비 등	관리 부서	교육운영팀	평가방법	절대평가
산출식	$\sum(\text{지급단가} \times \text{단가별 강의시간수}) / \text{총 강의시간수}$			자료 출처	2019년 대학정보공시(6월) / 14-차
				자료 기준일	2019학년도 4월 기준, 강의를 하는 강사

구분	기관평가인증	기본역량진단	성과평가	기타	목표(만점) 점수	자체평가 결과	평가 결과	
결과	-	충족	-	-	29,782원 이상	33,000원	충족	
구분 (사립)	전국 평균 (128개교)	수도권 평균 (42개교)	수도권-자율 평균 (39개교)	우리대학 평균 (17-19)	<ul style="list-style-type: none"> • 대학기본역량진단의 정량평가 만점 기준(29,782원)에 충족함. • 우리대학의 최근 3년간(2017-2019) 강사 보수수준 : 33,000원 • 연성대 38,800원, 대림대 37,800원, 신구대 33,800원 순으로 강사 보수수준이 높았음. 			
	평균	30,461원	33,198원	32,737원				33,000원
	순위	29위	16위	9위				

기획처 예산감사팀

42

 부천대학교

기준7

재정 및 시설

7-1. 등록금 의존율

평가 목적	대학기관평가인증 점검 등	관리 부서	경영지원팀	평가방법	상대평가
산출식	(등록금 수입 / 자금수입총액) × 100			자료 출처	2019년 대학정보공시(8월) / 8-바
				자료 기준일	2018학년도 회계 기준

구분	기관평가인증	기본역량진단	성과평가	기타	상대평가 기준	자체평가 결과	달성도	등급
결과	정성평가	-	-	-	47.506% 이하	57.183%	81.6%	C

구분 (*사립)	전국 평균 (128개교)	수도권 평균 (42개교)	수도권-자율 평균 (39개교)	우리대학 평균 (17~19)
평균	53.914%	57.671%	56.923%	50.620%
순위	63위	17위	8위	

- 우리대학의 최근 3년간(2017-2019) 부채비율 : 50.620%
- 전년대비 등록금의존율이 증가하였음. (49.072% → 57.183%)
- 연성대 45.266%, 서일대 50.276%, 경북대 52.080%순으로 등록금 의존율이 낮았음.
- (비율이 높을수록 교비회계 수입재원의 다변화가 요구되는 것을 의미함)

기획처 예산감사팀

43

 부천대학교

7-2. 부채 비율

평가 목적	대학기관평가인증 점검 등	관리 부서	재무팀	평가방법	상대평가
산출식	(총부채-(예수금+선수금+기타유동부채))/기본금 × 100			자료 출처	2019년 대학정보공시(8월) / 8-바
				자료 기준일	2018학년도 회계 기준

구분	기관평가인증	기본역량진단	성과평가	기타	상대평가 기준	자체평가 결과	달성도	등급
결과	정성평가	-	-	-	0.037% 이하	0.020%	100.02%	A

구분 (*사립)	전국 평균 (128개교)	수도권 평균 (42개교)	수도권-자율 평균 (39개교)	우리대학 평균 (17~19)
평균	1.296%	1.163%	1.048%	0.013%
순위	34위	14위	10위	

- 우리대학의 최근 3년간(2017-2019) 부채비율 : 0.013%
- 전년대비 부채비율이 증가하였음. (0.013 → 0.020%)
- 동양미래대 0.011%, 신구대 0.114%, 부천대 0.020%순으로 부채 비율이 낮았음. (인하공전, 유한대, 동서울대, 대림대는 부채비율 0%)
- (비율이 낮을수록 자기자본 비중이 높아 재무구조가 안정적인 것을 의미함)

기획처 예산감사팀

44

 부천대학교

기준7

재정 및 시설

7-3. 교육비 환원율

평가 목적	기본역량진단평가 대비 등	관리 부서	예산감사팀	평가방법	절대평가
산출식	(총 교육비 / 등록금 수입 총액) × 100			자료 출처	2019년 대학정보공시(8월) / 9-나-2
				자료 기준일	2018학년도 회계 기준

구분	기관평가인증	기본역량진단	성과평가	기타	목표(만점) 점수	자체평가 결과	평가 결과
내용	충족	충족	-	-	144.575% 이상	169.465	충족
내부 평가 판단 기준	구간	구간별 점수	충족 요건		<ul style="list-style-type: none"> • 대학기본역량진단의 정량평가 만점 기준(144.575%)에 충족함. • 우리대학의 최근 3년간(2017-2019) 교육비환원율(기본역량기준): 165.937% • 학생의 비용 부담 대비 보다 질 높은 교육을 제공하기 위하여 적정수준 이상의 교육비 환원율을 유지하고 있음. 		
	충족	40점	충족요건 : 144.575% 이상				
	미충족	8점	미충족				

기획처 예산감사팀

45



7-4. 학생 1인당 교육비

평가 목적	재정회계 관련 점검 등	관리 부서	재무팀	평가방법	상대평가
산출식	(총 교육비 / 재학생 수)			자료 출처	2019년 대학정보공시(8월) / 9-나-2
				자료 기준일	2018학년도 회계 기준

구분	기관평가인증	기본역량진단	성과평가	기타	상대평가 기준	자체평가 결과	달성도	등급
결과	-	-	-	기타	10,607.5천원 이상	10,495.3천원	98.94%	B

구분 (사립)	전국 평균 (128개교)	수도권 평균 (42개교)	수도권-자율 평균 (39개교)	우리대학 평균 (17-19)	<ul style="list-style-type: none"> • 우리대학의 최근 3년간(2017-2019) 학생 1인당 교육비: 10,556.7천원 • 전년대비 학생 1인당 교육비가 증가하였음. (10,400.1천원 → 10,495.3천원) • 인하공전 11,091.5천원, 신구대 10,607.5천원, 대림대 10,599.8 순으로 학생 1인당 교육비가 높았음.
평균	10,207.3천원	10,434.4천원	11,068.3천원	10,556.7천원	
순위	56위	19위	15위		

기획처 예산감사팀

46



기준7

재정 및 시설

7-5. 기타이월금 비율

평가 목적	대학기관평가인증 점검 등	관리 부서	경영지원팀	평가방법	절대평가
산출식	(기타이월)/등록금수입)× 100			자료 출처	2019년 대학정보공시(8월) / 8-바
				자료 기준일	2018학년도 회계 기준

구분	기관평가인증	기본역량진단	성과평가	기타	목표(만점) 점수	자체평가 결과	평가 결과
내용	충족	-	-	-	1.0% 이내	0.73%	충족
내부 평가 판단 기준	구간	구간별 점수	충족 요건		<ul style="list-style-type: none"> 교육부 사립대학 이월금처리기준(1.0%이내)에 충족함. 비율이 낮을수록 이월금을 최소화하기 위해, 합리적 자료를 기초로 예산을 편성집행한 것을 의미함 		
	충족	15점	충족요건 : 1.0% 이내				
	미충족	6점	미충족				

기획처 예산감사팀

47

부천대학교

7-6. 교지확보율

평가 목적	대학기관평가인증 점검 등	관리 부서	시설관리팀	평가방법	절대평가
산출식	(교지 보유면적 / 교지 기준면적) × 100			자료 출처	2019년 대학정보공시(10월) / 14-다
				자료 기준일	2019학년도 4월 1일

구분	기관평가인증	기본역량진단	성과평가	기타	목표(만점) 점수	자체평가 결과	평가 결과
결과	충족	-	-	기타	100.0%이상	158.6%	충족
구분 (사립)	전국 평균 (128개교)	수도권 평균 (42개교)	수도권-자율 평균 (39개교)	우리대학 평균 (17-19)	<ul style="list-style-type: none"> 대학기관평가인증의 정량평가 만점 기준(100.0%)에 충족함. 우리대학의 최근 3년간(2017-2019) 교지확보율 : 118.8% 경북대 273.5%, 여주대 225.6%, 부천대 158.6%, 대림대 104.3% 순으로 교지 확보율이 높았음. 		
평균	416.4%	279.8%	368.6%	118.7%			
순위	73위	17위	8위				

기획처 예산감사팀

48

부천대학교

7-7. 교사확보율

평가 목적	대학기관평가인증 점검 등	관리 부서	시설관리팀	평가방법	절대평가
산출식	(기본시설 + 지원시설 + 연구시설) / 기준면적 × 100			자료 출처	2019년 대학정보공시(10월) / 14-다
				자료 기준일	2019학년도 4월 1일

구분	기관평가인증	기본역량진단	성과평가	기타	목표(만점) 점수	자체평가 결과	평가 결과
결과	충족	-	-	기타	100.0%이상	185.8%	충족

구분 (*사립)	전국 평균 (128개교)	수도권 평균 (42개교)	수도권-자율 평균 (39개교)	우리대학 평균 (17-19)
평균	160.7%	147.8%	153.6%	175.4%
순위	29위	6위	4위	

- 대학기관평가인증의 정량평가 만점 기준(100.0%)에 충족함.
- 우리대학의 최근 3년간(2017-2019) 교사확보율 : 175.4%
- 경북대 206.1%, 부천대 185.8%, 연성대 144.0%, 유한대 131.9% 순으로 교사 확보율이 높았음.

3

평가결과 개선 지표

NO	평가항목	평가결과			비고
		2018학년도	2019학년도	증감	
1	1-2 교수학생 사회봉사 실적	2.3시간	→ 3.1시간	▲0.8	D → C
2	3-2 정원내 신입생 경쟁률	14.9 : 1	→ 15.9 : 1	▲1.0	A
3	3-4 외국인 유학생수	196명	→ 385명	▲189	A
4	3-8 정원내 재학생 총원율	98.752%	→ 99.885%	▲1.1	A
5	4-1 산학협력 MOU실적	63건	→ 77건	▲14	C → B
6	4-3 전공자격 취득률	31.8%	→ 32.2%	▲0.4	C
7	4-4 졸업생 취업률(공시기준)	71.3%	→ 71.4%	▲0.1	-
8	4-5 유지 취업률(공시기준)	81.3%	→ 84.0%	▲2.7	-
9	5-2 장학금 지급률	17.709%	→ 17.856%	▲0.15	A
10	7-4 학생 1인당 교육비	10,400.1천원	→ 10,495.3천원	▲95.2	B

4

평가결과 관리 필요 지표

NO	평가항목	평가방법	사유
1	3-5 강의규모의 적절성	절대	만점기준 미달
2	3-7 비전임교원 대비 강사 담당 학점 비율	상대	우위확보 필요
3	4-4 졸업생 취업률	상대	우위확보 필요
4	4-5 유지 취업률	상대	우위확보 필요
5	6-1 전임교원 확보율	절대	만점기준 미달

V. 대학자체평가 이후 계획 및 결과 활용

1 향후 계획

구분	내용
결과 환류계획 수립 및 계획에 따른 이행	가. 평가 결과 환류 계획 지표별 수립(미흡지표 필수) 나. 수립한 환류계획에 따른 이행/점검(2020학년도 과제)
결과 공유	가. 본교 홈페이지에 자체평가보고서 업로드 나. 대학알리미 시스템에 자체평가요약보고서 업로드

2 결과 활용

구분	내용
기관평가인증 사후점검 대비	가. 기관평가인증 갱신심사를 대비하여 전체항목 점검 나. 기준별 평가결과 환류
교육품질 관리 및 대학발전계획 달성도 관리 등 각종 평가지표 모니터링	가. 교육목표, 대학발전계획, 외부평가 관련 평가지 표 관리자료로 활용 나. 평가체제에 대한 주기적 점검 다. 정책결정 시 자체평가 자료를 활용하여 정책결정