

Puchon universiteti Chet ellik talabalar hayoti bo'yicha qo'llanma

우즈벡어 | O'ZBEK TILI



MUNDARIJA

I. Universitet haqida ma'lumot

- 04 — Puchon universiteti
- 04 — Xalqaro almashinuv markazi

II. Chet elda o'qish uchun vizaga ariza topshirish va viza olish tartibi

- 05 — Umumiy til kursi vizasi (D-4)
- 05 — Ariza topshirish tartibi
- 05 — Vizadan ozod qilish

III. Koreya Respublikasiga kelish

- 06 — Mamlakatga kirish tartibi
- 07 — Transport

IV. Talabalarning Koreya Respublikasida yashashi

- 09 — Mamlakatga kirib kelgandan keyingi immigratsiya masalalari
- 12 — Tibbiy sug'urta
- 14 — Bankdan foydalanish
- 15 — Transport
- 17 — Aloqa xizmati
- 18 — Pochta xizmati
- 20 — Chiqindi tashlash tartibi
- 21 — Talabalarning chet elda xavfsiz yashashi uchun eslatmalar

PUCHON UNIVERSITETI GLOBAL TIL MARKAZI

Puchon universiteti Chet ellik talabalar hayoti bo'yicha qo'llanma

우즈벡어 | O'ZBEK TILI



01. Puchon universiteti

Universitetimiz asoschisi Mongdang Xan Xang-gil (1897-1979), Yaponiya mustamlakasi hukmronligi davrida Koreya davlati mustaqilligi uchun ko'p mehnat qilgan mustaqillik kurashchisi hisoblanadi. 2018-yilda 60 yillik yubileyini nishonlagan universitetimiz tashkil topganidan buyon to hozirgi kunga qadar bo'lgan tarixiga nazar tashlab, yangi 60 yilga tayyorgarlik ko'rmoqda. Mustaqillik kurashchisi va o'qituvchi Mongdang Xan Xang-gilning "Insoniy fazilatga ega shaxs bo'laylik" tarbiyaviy chaqirig'i ostida ekilgan yaxlit ta'lim urug'laridan unib chiqqan kurtaklar qalin barglar yozib, o'z mevasini berdi. Universitet bitiruvchilari jamiyatning turli sohalarida rivojlanish uchun kurashadigan ulkan kuch sifatida o'sib bormoqda.

Yaxlit ta'lim berib, ilm beshigi sifatida ravnaq topayotgan universitetimiz tarixi orqali biz ulkan faxr tuyg'usini his qilamiz. Aytish mumkinki, universitetimizning so'nggi 60 yillik faoliyati erishilgan yutuqlar tarixi bo'ldi. Kelajak sari umid va uni amalga oshirish uchun barcha sa'y-harakatlarni ishga solib, mashaqqatli bo'lgan erta ta'lim muhitiga bardosh berib, "Ixtisoslashgan universitet sifatida tanlangan", "Strukturaviy islohotlar bo'yicha eng yaxshi universitet sifatida tanlangan", "Mijozlar talabiga javob berish bo'yicha eng yaxshi universitet sifatida tanlangan" kabi yutuqlar Puchon universitetining o'tgan tarixi davomida siz talabalar bilan birga erishilgan muvaffaqiyatlar mevasidir. Universitetimizning rivojlanish yo'li kelajakda ham davom etadi. Xususan, biz 4-sanoat inqilobi davriga mos keladigan o'z-o'zini boshqaruvchi, ijodkor va universal iste'dodlarni tarbiyalashni o'z oldimizga maqsad qilib qo'yganmiz. Dunyoni qamrab olib kelajak sari odimlayotgan universitetimizning intilish va maqsad tarixi hozirdan boshlanadi. Sizlar xuddi shu tarixning qahramonlaridirsiz.

- Puchon universiteti Xalqaro aloqalar markazi veb-sayti manzili ➔ <https://dept.bc.ac.kr/itntn/index.do>

02. Xalqaro almashinuv markazi

Tashkiliy tuzilmasi

Global Til Markazi,
Xalqaro almashinuv
bo'limi



01. Vizaga ariza topshirish va viza olish tartibi

Universitetda ta'lim olish istagida bo'lgan talabalar, o'qishga qabul qilinganlik to'g'risidagi xatni olgandan so'ng, Koreya Respublikasiga kirish uchun kerakli hujjatlarni tayyorlab, o'z mamlakatidagi Koreya Respublikasi elchixonasi yoki konsulligi orqali talabalik vizasini olishlari kerak. Kerakli viza turi Koreya universitetlarida ta'lim olish jarayoniga qarab farq qiladi (umumiy ta'lim darajasi, til kursi, Koreya madaniyati bo'yicha o'quv kursi va boshqalar). Umumiy ta'lim darajasiga o'qishga kirayotgan chet ellik talabalar D-2 vizasini olishlari kerak va ilmiy daraja bo'lmagan ta'lim kurslariga (til kursi, madaniyatni o'rganish, ishlab chiqarish ta'limi va h.k.) kirmoqchi bo'lgan chet ellik talabalar D-4 vizasini olishlari kerak. Talabalar vizasi haqida batafsil ma'lumotni Koreya Immigratsiya Xizmatlari Agentligi(Korea Immigration Service)ning veb-sayti(<http://www.immigration.go.kr/HP/IMM80/>)/index.do)dan topish mumkin.

✳ Siz "VISA" atamasini bilishingiz mumkin, lekin Koreya Adliya vazirligining rasmiy atamasi sifatida SAJING deb atalganligi uchun ularning ikkisi ham parallel ravishda ishlatiladi.

1. Umumiy til kursi vizasi (D-4)

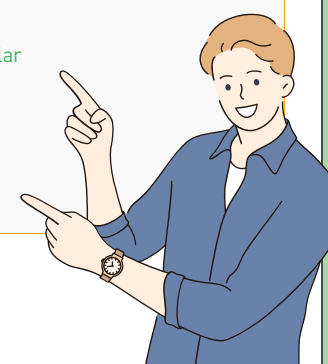
- ▶ Universitet tasarrufidagi Koreys tili markazida koreys tilini o'rganadigan talabalar
- ▶ Chet elda o'qish (D2) vizasiga tegishli bo'lgan ta'lim muassasasi yoki ilmiy tadqiqot muassasasidan tashqari ta'lim muassasasida o'qiydigan talabalar
- ▶ Davlat, milliy yoki davlat tadqiqot institutlari, o'quv markazlari va tashkilotlari kabilarda texnologiya va ko'nikmalarni o'rganadigan talabalar

2. Ariza topshirish tartibi

- ▶ Viza olish uchun ariza hujjatlarini bevosita Koreya elchixonasiga (yoki konsulligiga) topshirish.

3. Vizadan ozod qilish

- ▶ Quyidagilardan biriga mos keladigan shaxslar Koreya Respublikasiga vizasiz kirishi mumkin.
 - Vizadan ozod qilish bo'yicha kelishuvga ega davlatlar
 - Belgilangan holda vizasiz kirish
 - Tez-tez mamlakatga kirib-chiqadigan shaxslar
 - Uchinchi mamlakat orqali sayohat qilgan yo'lovchilar
 - Sayohat/tashrif maqsadidagi Yaponiya fuqarolari
 - Evropaga sayohat maqsadidagi tranzit Xitoy fuqarolari
 - Jeju oroli hududiga vizasiz kirish
 - Qayta kirish ruxsatnomasiga ega shaxslar
 - Xalqaro tashkilotlar tomonidan berilgan pasportga ega shaxslar (LAISSEZ-PASSER)
 - APEC biznes sayohatchi kartasiga ega shaxslar (Tegishli mamlakatlar va shartlar bo'yicha batafsil www.hikorea.go.kr-veb-saytidan olish mumkin)



III. Koreya Respublikasiga kelish

01. Mamlakatga kirish tartibi

1) Samolyotda to'ldiriladigan hujjatlar

Agar siz samolyotda bort kuzatuvchisi tomonidan tarqatilgan deklaratsiya shaklini oldindan samolyotda to'ldirsangiz, immigratsiya jarayoni qulay va tez bo'ladi.

Samolyotda to'ldiriladigan hujjatlar

Karantin anketasi

- Vabo, sariq isitma va vabo tarqalgan hududlar (Janubi - Sharqiy Osiyo, Yaqin Sharq, Afrika, Janubiy Amerika kabi) dan kelgan yo'lovchilar, bort kuzatuvchilari

Yo'lovchilar qo'l yuki uchun deklaratsiya varaqasi

- Har bir kishiga 1 ta, bir oilaga 1 ta
- Deklaratsiya qilinadigan buyumlar mavjud bo'lmagan hollarda ham uni to'ldirish kerak.
- 2005-yil 1-oktabrdan boshlab mamlakatga kirib keluvchi barcha shaxslar to'ldirishi/ topshirishi kerak.

2) Qo'l yuki uchun deklaratsiya varaqasi

Koreyaga chet eldan kelgan barcha yo'lovchilar qo'l yuki to'g'risida bojxona deklaratsiyasini topshirishi shart.

- ▶ Oilasi bilan birga kelayotgan yo'lovchilar, faqat 1 varaq to'ldirishi lozim.
- ▶ Samolyotda berilgan bojxona deklaratsiyasiga kiradigan narsalar va yo'lovchining familiya, ismi hamda tug'ilgan sanasi kabi shaxsiy ma'lumotlar yoziladi.
- ▶ Faqat deklaratsiya orqaligina olib kirishga ruxsat etilgan buyumlar mavjud bo'lishi mumkinligi tufayli tegishli buyum deklaratsiyaga kiritilishi yoki yo'qligi oldindan tekshirilishi kerak.

※ Olib kirish taqiqlangan narsalar: o'qotar qurollar, giyohvand moddalar, ruxsat etilmagan dorilar, tekshirilmagan uy hayvonlari, kattalar uchun buyumlar va soliq to'lovlarisiz olib kelinayotgan turli xil zargarlik buyumlari, qimmatbaho kiyim-kechaklar, elektron mahsulotlar va boshqalar.

3) Immigratsiya tekshiruvi

Koreya Respublikasi fuqarolaridan tashqari barcha chet elliklar immigratsiya varaqasini to'ldirishi lozim.

- ▶ Chet elliklar uchun immigratsiya tekshiruvi punkti oldi kutish chizigi'ida pasport va immigratsiya varaqasi kabi hujjatlarni tayyorlab, kutib turgan holda navbat bilan immigratsiya xodimiga hujjatlarni taqdim etib, immigratsiya tekshiruvidan o'tiladi.

4) Yuk(bagajlarni) olish

Immigratsiya tekshiruvidan so'ng, oldindagi elektron displaydan yuklarni olish punkti raqamini tekshirib, eskalatoridan 1-qavatga tushib, yuklarni olish uchun belgilangan joyga borib o'z yuklarini olish lozim.

5) Yuklarni yo'qotib qo'yish va katta hajmdagi yuklar

Agar yuqingiz kutgandan keyin ham chiqmasa, yo'qolgan yuklar punktiga murojaat qiling. Katta hajmdagi yuklarni esa tegishli punktdan olish mumkin.

02. Transport

1) Limuzin avtobusi

Inchon xalqaro aeroportidan Seul va boshqa viloyatlarga turli yo'nalishlarda limuzin avtobuslari mavjud. Yo'lovchilar terminalining 1-qavati (kelish qavatida) ichkari qismida (4, 9-chiqishlar yonida) va tashqarida (4, 6, 7, 8, 11, 13-chiqish yonida va 9C) avtobus chiptaxonasidan Seul va boshqa viloyatlarga limuzin/o'rindiqli avtobus chiptalarini sotib olish mumkin. Seulga bir tomon uchun yo'l kira haqi o'rtacha 13,000 von bo'lib, viloyatlar kesimida taxminan Dejon 23,100 von, Degu 34,100 von, Kvangju 32,300 von va Busan 42,400 vonni tashkil etadi.



2) Aeroport temir yo'li

Agar siz Incheon xalqaro aeroportiga uchib kelgan bo'lsangiz va Seulga boradigan bo'lsangiz, aeroport temir yo'lidan foydalanishingiz mumkin, Incheon xalqaro aeroporti bekati transport markazi(B1) da joylashgan. Incheon xalqaro aeroporti bekatidan Seul bekatigacha bo'lgan yo'l kira haqi oraliq bekatlarda to'xtab harakatlanadigan oddiy poezdlar uchun 3,950 von va to'xtovsiz to'g'ridan-to'g'ri harakatlanadigan poezdlar uchun 14,700 vonni tashkil etadi.



3) Taksi

Yo'lovchilar terminalining taksilar turar joyi terminalning uchib kelish(1-qavat) qavati yengil avtomobillarga chiqish maydoni 4D ~ 8C da joylashgan.



01. Mamlakatga kirib kelgandan keyin immigratsiya masalalari

1) Chet ellikni ro'yxatga olish va ro'yxatga olish ID kartasini olish

Koreya Respublikasida 3 oydan ortiq qolishni rejalashtirgan chet el fuqarosi mamlakatga kirib kelgandan keyin 90 kun ichida chet ellikni ro'yxatga olish ID kartasini olishi lozim. Yashash manziliga tegishli Adliya vazirligining Koreya Immigratsiya Xizmatlari Agentligi(Korea Immigration Service) yoki agentlikning hududiy filiallariga bevosita tashrif buyurib olish mumkin. Mazkur ID karta Koreya Respublikasida shaxsni tasdiqlovchi hujjat vazifasini o'taydi.

- Kerakli hujjatlar: Ariza, pasport, fotosurat (6 oy ichida olingan), o'qish joyidan ma'lumotnoma, ko'chmas mulk ijara shartnomasi, to'lov 30,000 von, sil kasalligi bo'yicha skrining tekshiruvi (tegishli shaxslarga)

2) Yashash joyining o'zgarishi va chet ellikni ro'yxatga olish ID kartasidagi o'zgarishlar to'g'risida xabar berish

Chet ellik talabalar immigratsiya idorasi tomonidan berilgan chet ellikni ro'yxatga olish ID kartasini har doim o'zlari bilan birga olib yurishi lozim. Chet ellikni ro'yxatga olish ID kartasiga o'zgartirishlar kiritilgan taqdirda (o'qish joyi, manzili, familiya va ismi, jinsi, tug'ilgan sanasi, millati, pasport raqami, berilgan sanasi, amal qilish muddati, til kursi vizasi (D-4)ga ega bo'lgan chet ellik tegishli bo'lgan tashkilot yoki tashkilotdagi o'zgarishlar kabilar) bu haqida o'zgarishlar yuzaga kelgan kundan boshlab 14 kun ichida Koreya Immigratsiya Xizmatlari Agentligiga xabar berish lozim. 14 kun ichida xabar bermaslik "Immigratsiya nazorati to'g'risidagi" qonunning 35-moddasini buzganlik hisoblanib, jarima undiriladi. Ammo, faqat "yashash manzili" o'zgargan bo'lsa, yangi yashash manziliga tegishli tuman hokimiyatiga ham bu haqida xabar berish mumkin.

- Kerakli hujjatlar: Ariza, pasport, chet ellikni ro'yxatga olish ID kartasi, o'qish joyidan ma'lumotnoma va avvalgi o'qish joyidan ketganligi haqida ma'lumotnoma(o'qish joyi o'zgarganda)

3) Mamlakatga qayta kirish uchun ruxsatnoma

Agar ro'yxatdan o'tgan chet el fuqarosi (muayyan shaxslar bundan mustasno) qolish muddati davomida Koreya Respublikasini 1 yildan ortiq tark etsa va keyin mamlakatga qayta kirs, u ko'p marta qayta kirish uchun ruxsatnoma olishi kerak. Chet elliklarni ro'yxatga olishdan ozod qilingan chet elliklar, agar ular 1 yildan ortiq chet elga chiqib ketganidan keyin ham mamlakatga qaytadigan bo'lsa ham, ko'p marta qayta kirish uchun ruxsat olishi shart.

4) Viza muddatini uzaytirish

Viza muddatini uzaytirish (yashash muddati) haqida vakolatli immigratsiya idorasiga amal qilish muddati tugashidan 2 oy oldin murojaat qilish mumkin.

● Til kursi (D-4) vizasi

- 1) Kerakli hujjatlar: Ariza, pasport, chet ellikni ro'yxatga olish ID kartasi, to'lov 60,000 von, o'qish joyidan ma'lumotnoma, baholar ilovasi, ko'chmas mulk ijara shartnomasi
※ Agar ko'chmas mulk ijara shartnomasi o'z nomiga rasmiylashtirilmagan bo'lsa, (Shartnomani imzolagan tomonlar shaxsini tasdiqlovchi hujjat nusxasi, yashash/joy bilan ta'minlash haqida ma'lumotnoma)
- 2) Viza muddatini uzaytirish bo'yicha cheklov: Tez-tez dars qoldirish, noqonuniy ishga joylashish bilan bog'liq xavotir va uzoq muddatli yashash maqsad qilinsa, ruxsat berilmaydi.



5) Soatbay ishlash (Arbayt)

(1) Talablar

- ① Maxsus oliy ta'lim muassasalarining bakalavriat yoki magistratura yoki doktorantura bosqichida o'qiyotgan chet ellik talabalar(D-2)
- ② Til kursi(D-4)da 6 oydan ko'proq muddatda o'qiyotgan talabalar

(2) Taqdim etiladigan hujjatlar

Ariza (arizachi, universitetning chet ellik talabalar bilan ishlash bo'yicha mas'ul xodimi va ish beruvchi tomonidan imzolaniadi va muhrlanadi), pasport, chet ellikni ro'yxatga olish ID kartasi

(3) Ruxsat berilgan vaqt

Semestr davomida dushanbadan jumagacha soatbay ishda haftasiga 20 soatgacha, 2 tagacha joyda ishlash mumkin.

(4) Ehtiyot choralari

- ① Ijtimoiy me'yorlarga muvofiq talaba sifatida ishlash mumkin bo'lgan kasblar
- ② Agar talaba immigratsiya idorasiga xabar bermasdan soatbay ishlayotganida ushlansa, u jarimaga tortiladi va mamlakatdan chiqarib yuborilishi mumkin.
- ③ Og'zaki suhbatlashish o'qituvchisi(E-2)ning ishga joylashish talabi: Og'zaki suhbatlashish o'qituvchisi(E-2) talablariga javob beradigan kishi (chet el universitetining bakalavriat yoki undan yuqori darajasiga ega)
- ④ Ish haqi to'lanmagan taqdirda, talaba Bandlik va mehnat vazirligiga xabar berishi va kechiktirilgan ish haqini olishi mumkin. Agar uni yakka o'zi hal qilishi qiyin bo'lsa, universitet mas'ul xodimlaridan yoki do'stlaridan yordam so'rashi mumkin (onlaynda xabar berish mumkin, http://www.molab.go.kr/intro/intro_2010/intro.html, Tel. 1350).

(5) Repetitorlik qilish haqida xabar berish tartibi

Xususiy akademiyada og'zaki suhbatlashish o'qituvchisi sifatida dars berish uchun bakalavr yoki undan yuqori darajaga ega bo'lish kerak, ammo repetitorlik qilishga maxsus holatlardan tashqari holatda ruxsat etilmasligini hisobga olib, bundan ehtiyot bo'lish lozim. Repetitorlikka ruxsat beruvchi viza turlari vaqtinchalik yashash(F-2 vizasining 1)-3) gacha bo'lgan punktlari)/chet ellik koreys millati(F-4)/doimiy rezident(F-5) bo'lib, ushbu viza turlaridan boshqa vizalar uchun taqiqlanadi. Xususiy akademiyalar bo'yicha o'tkazilgan tekshiruvlar natijasida chet elliklarning noqonuniy ravishda repetitorlik faoliyat haqida xavotirlar paydo bo'ldi. Shuning uchun, repetitorlik bo'yicha talablar ko'rsatib o'tildi. Chet ellik talabalar quyidagi ko'rsatmalarga amal qilgan holda noqonuniy ravishda repetitorlik bilan shug'ullanmasligi lozim. (aks holda, 1 yilgacha ozodlikdan mahrum qilinish yoki 5 million vongacha jarimaga tortilish mumkin).



6) Vizani o'zgartirish

1) D-4 (til kursi), C-3 (qisqa muddatli umumiy) va boshqa viza turlarini → D-2 (talaba) vizasiga o'zgartirish

➤ Kerakli hujjatlar: Anketa, pasport, chet ellikni ro'yxatga olish ID kartasi, to'lov 100,000 von, o'qishga qabul qilinganlik haqida ma'lumotnoma, bank daftarchasi nusxasi 12,000 AQSh dollari (poytaxt hududlaridan tashqari hududlar uchun) yoki 13,000 AQSh dollari (poytaxt hududlari uchun), o'qish to'lovini to'laganligi to'g'risida guvohnoma, oxirgi o'qigan joyidan diplom/guvohnoma(agar kerak bo'lsa), Xogubu (xitoyliklar uchun)

2) D-2 (talaba) vizasini → D-4 (til kursi) vizasiga o'zgartirish

➤ Kerakli hujjatlar: Anketa, pasport, chet ellikni ro'yxatga olish ID kartasi, to'lov 100,000 von, til kursiga o'qishga kirganligi haqida ma'lumotnoma, o'qish to'lovi to'laganligi haqida kvitansiya, hisob raqamida mablag' borligi haqida ma'lumotnoma(5,000 AQSh dollari va undan ortiq)

7) Immigratsiya idoralari bo'yicha ma'lumot

Tashkilot nomi	Tegishli hudud	Manzil	Telefon / Faks
Inchon Immigratsiya idorasi	Inchon (Inchon xalqaro aeroportidan tashqari), Puchon shahri, Gimpo shahri	353, Seohae-daero, Jung-gu, Inchon, Koreya Respublikasi (1-31 Hang-dong 7-ga)	T. 032-890-6406 F. 032-890-6400

※ Immigratsiya idorasiga tashrif buyurishdan oldin veb-sayt (<http://www.immigration.go.kr>) orqali tashrif vaqtini oldindan band qilib qo'yish mumkin.



02.
Tibbiy
sug'urta

1) Milliy tibbiy sug'urta korporatsiyasi

Chet ellik talabalar Koreya shifoxonalarida tibbiy sug'urta imtiyozlarini olishlari uchun Milliy Tibbiy Sug'urta Korporatsiyasi (<http://www.nhic.or.kr/portal/site/eng>) orqali tibbiy sug'urtaga a'zo bo'lishi kerak. Shuningdek, chet ellik sifatida ro'yxatga olinishi kerak, chet ellik talabalarining o'zi, turmush o'rtog'i va 20 yoshgacha bo'lgan farzandlari ham sug'urta imtiyozlaridan foydalanish huquqiga ega. Tibbiy sug'urtaga a'zo bo'lish uchun Koreya Immigratsiya Xizmatlari Agentligi (Korea Immigration Service)ga tashrif buyurgan holda, chet elliklarni ro'yxatga olish jarayonidan o'tib, yashash maqsadini tasdiqlaydigan hujjatni Milliy Tibbiy Sug'urta Korporatsiyasi filialiga topshirish lozim. Chet ellik talabalarni tibbiy sug'urtalash bilan bog'liq boshqa masalalar bo'yicha Milliy Tibbiy Sug'urta Korporatsiyasi tomonidan taqdim etilgan ingliz tilidagi aloqa markazi (Tel. 02-390-2000)ga murojaat qilish mumkin.

Bo'lim	Mazmuni
Tegishli shaxslar	Chet elda o'qish (D-2) yoki umumiy til kursi (D-4) vizalariga ega bo'lgan Koreyada bo'lib turgan chet elliklar va ularning turmush o'rtog'i hamda 20 yoshgacha bo'lgan farzandlari ※ Oila sonidan qat'i nazar, har bir xo'jalik bo'yicha to'lov
Sug'urtaga a'zolik huquqini olish sanasi	Chet ellikni ro'yxatga olish sanasi
Kerakli hujjatlar	Chet ellikni ro'yxatga olish ID kartasi kabi a'zolik talabnomasi ▶ Qolish maqsadini tasdiqlovchi hujjatlar (chet ellikni ro'yxatga olish ID kartasi nusxasi yoki Koreyada yashash guvohnomasi nusxasi) ▶ Daromad mavjud bo'lsa: daromad to'g'risidagi deklaratsiya kabi daromadni tasdiqlovchi hujjatlar
Sug'urta badalini to'lash sanasi	A'zolik talabnomasini topshirish paytida chet elliklarni ro'yxatga olish sanasiga muvofiq qo'llaniladi. ▶ Sug'urta badali chet elliklar birinchi ro'yxatdan o'tgan kundan boshlab 3 oygacha vaqtincha mamlakatdan chiqib ketgan holatda to'lanadi. ▶ 3 oydan ortiq mamlakatdan chiqib ketgan bo'lsa, ketgan kunining ertasidan boshlab a'zolik huquqi yo'qotiladi va mamlakatga kirish sanasida qayta olinishi kerak. Mamlakatda bo'lmagan davr uchun sug'urta badali to'lanmaydi. - Sug'urta badali: chet ellik talabalar (D-2) uchun chet elliklar uchun umumiy sug'urta badalining 30% miqdorida to'lanadi
Sug'urta badali	Taxminan oyiga 43,490 von (2021.03.01. sanasidan boshlab)
Shifoxonadan foydalanish tartibi	Koreyslar bilan bir xil ravishda foydalaniladi.
Sug'urta badallarini to'lash tartibi	To'g'ridan-to'g'ri debet (hisob/karta), veb-sayt, korporatsiya filiali, bank

2) Talabalarni baxtsiz hodisalardan sug'urtalash

Koreya Respublikasida chet ellik talabalarni tibbiy qo'llab-quvvatlash tizimi sifatida sug'urta kompaniyalari tomonidan baxtsiz hodisalardan sug'urtalashni amalga oshiradi. Baxtsiz hodisalardan sug'urtalash uchun 6 oyga a'zo bo'linadi va uni 6 oylik belgilangan miqdorda sotib olish mumkin. Kasallik yoki shikastlanish holatlarida shifoxonadagi to'lovni to'lab, keyin sug'urta kompaniyasiga sarf qilingan xarajatlarni to'lab berishni talab qilsa, ma'lum miqdorni ajratib tashlab, butun xarajatlar qaytarib beriladigan tizim hisoblanadi.

(1) Sug'urtaga a'zo bo'lish tartibi va kerakli hujjatlar

Har qanday chet ellik talaba sug'urtaga a'zo bo'lishi mumkin va u sug'urta kompaniyalarini o'zi mustaqil qidirishi va to'g'ridan-to'g'ri ariza berishi yoki o'qish joyidan yordam olgan holda ariza berishi mumkin.

(2) Sug'urta badali

Baxtsiz hodisalardan sug'urtalash badali shikastlanish yoki kasallik paytida qoplanadigan miqdorga qarab o'zgaradi. Umuman olganda, shikastlanish yoki kasal bo'lgan taqdirda taxminan 10 million von to'lab beriladigan bo'lsa, sug'urta badali yiliga 100,000 vonni tashkil etadi.

(3) To'lab berish miqyosi

- ▶ Shikastlanish natijasida o'lim, shikastlanishdan keyingi nogironlik: Sayohat paytida to'satdan va tasodifiy ambulatoriya hodisalari tufayli o'lim yoki shikastlanishdan keyingi nogironlik
- ▶ Shikastlanish bo'yicha tibbiy xarajatlar (chet elda): Agar sayohat paytida baxtsiz hodisa natijasida shikastlansa va natijada chet eldagi tibbiyot muassasasi shifokori tomonidan davolansa, sug'urtalangan shaxs sarflagan haqiqiy xarajatlarini sug'urtalovchi kompaniya sug'urta a'zolik summasidan oshib ketmagan holda to'lab beradi.
- ▶ Shikastlanish bo'yicha tibbiy xarajatlar (Koreya shifoxonalarida yotib davolanish): Sayohat paytida shikastlanish tufayli shifoxonada yotib davolanish xarajati har bir shikastlanishi uchun sug'urta a'zolik summasidan oshib ketmagan holda yotib davolanish xarajati, yotib davolanishdagi dorilar xarajati, jarrohlik amaliyoti xarajati kabi barcha xarajatlar to'lab beriladi.
- ▶ Shikastlanish bo'yicha tibbiy xarajatlar (Koreya shifoxonalariga qatnab davolanish): Sayohat paytida shikastlanish sababli Koreya shifoxonalariga qatnab davolanadigan bo'lsa, har bir qatnashi uchun chegirmaviy miqdor qo'llanilib, sug'urta a'zolik summasidan oshib ketmagan holda to'lab beriladi.
※ Chegirmaviy miqdor: Tibbiy klinikalar uchun 10,000 von, shifoxonalar uchun 15,000 von, maxsus umumiy shifoxonalar uchun 20,000 von
- ▶ Shikastlanish bo'yicha tibbiy xarajatlar (Koreyadagi dori retsepti): Agar sayohat paytida shikastlanishi tufayli mahalliy tibbiy muassasaga murojaat qilsa va dori retsepti olsa, 1 ta retsept bo'yicha chegirmaviy miqdor qo'llanilib, sug'urta a'zolik summasidan oshib ketmagan holda to'lab beriladi.
※ Chegirmaviy miqdor: 8,000 von
- ▶ Tabiiy ofatlar tufayli shikastlanish natijasida o'lim, nogironlik: Sayohat paytida zilzila, vulqon otilishi, sunami yoki shunga o'xshash tabiiy ofatlar oqibatida shikastlanish tufayli o'lim yoki nogironlik yuzaga kelsa, cheklangan miqdorda xarajatlar to'lab beriladi.

(4) Sug'urta pulini olish

Chet ellik talabalar sug'urtaga a'zo bo'lib, kasallik yoki shikastlanish sababli shifoxonaga borgandan so'ng, shifoxonaga to'langan chek va retsept bo'yicha sotib olingan dori-darmonlar cheklarini yig'ib, sug'urta kompaniyasiga yuborish orqali ma'lum bir miqdordan tashqari to'liq summani qaytarib olishlari mumkin.

(5) Ehtiyot choralari

Talabalar sug'urtasiga a'zo bo'lish uchun, biror bir kasallik bor yoki yo'qligini oldindan tekshirish tavsiya etiladi. Holatga qarab sug'urta kompaniyasi tomonidan to'lab beriladigan summa yuqori bo'lgan sug'urta turini tanlagan yaxshi va sug'urtaga a'zo bo'layotganda, uning shartlarini diqqat bilan o'qib chiqib, to'lab beriladigan va to'lab berilmaydigan qismlarini hamda tovon puli miqdorini yaxshilab tekshirish tavsiya etiladi.

Maslahat. O'quv yurtidagi sog'liqni saqlash xonasidan foydalanish

Agar yengil shamollash yoki bosh og'rig'i uchun dori kerak bo'lsa, dorixona yoki shifoxonaga borishning hojati yo'q. Ayniqsa, siz chet ellik talaba bo'lsangiz, universitetingizdagi sog'liqni saqlash xonasiga tashrif buyurganingiz ma'qul. U yerda umumiy shamollashga qarshi dorilar, bosTih og'rig'i, oshqozon hazmi uchun dori-darmonlar va mayda jarohatlarni davolash uchun dorilar mavjud va "sog'liqni saqlash xonasi o'qituvchisi" deb nomlangan tibbiyot xodimi bor. Universitet talabasidan dori-darmon uchun pul olinmaydi.



03. Bankdan foydalanish

Koreyada turli xil moliyaviy tashkilotlar orqali omonatlar, mablag'lar va sug'urta mahsulotlari bo'yicha moliyaviy xizmatlarni olish mumkin. Biroq, barcha moliyaviy xizmatlar nisbatan qat'iy ichki qoidalarga bo'yunganligi sababli Koreyada yashovchi chet elliklarga moliyaviy xizmatlar ko'rsatish ba'zi hollarda tegishli qoidalarga muvofiq cheklanishi mumkin. Xususan, valyuta operatsiyalari amalga oshirilganda, operatsiya turiga qarab kerakli hujjatlar va cheklovlar qo'llaniladi, shuning uchun tegishli qoidalarga e'tibor qaratish kerak.

1) Bank hisob raqamini ochish

Chet elliklarning bank hisob raqamini ochish jarayoni asosan daromad manbai Koreyada istiqomat qiluvchi chet elliklarga va daromad manbai mamlakat tashqarisida bo'lgan norezidentlarga bo'linadi. Chet eldan mablag'ning Koreyaga kirib kelishi va Koreyadan chiqib ketishiga qarab chet elliklarning bank hisob raqami ochiladi. Koreya banklari bilan operatsiyalarni amalga oshirayotganda, quyidagi ichki qoidalar yodda tutilsa, bankdagi ishni qulay amalga oshirish mumkin. Barcha bank operatsiyalarini bevosita bankka borib shaxsan amalga oshirish lozim (Koreyada moliyaviy xizmatlar mijozning shaxsan o'ziga ko'rsatiladi). Xususan, chet ellik mijozlar pasportlarini olib borishi kerak, chet ellik sifatida Koreyada yashayotgan bo'lsa, chet ellikni ro'yxatga olish ID kartasi (chet ellik koreys millati bo'lsa, yashash guvohnomasi)ni birga olib borishi lozim. Norezident shaxslar uchun bankka depozit qo'yish va yechib olish mumkin bo'lgan summa chegaralangan bo'lishi mumkin. Chet ellik sayyoh yoki norezident shaxslar Koreyada bank operatsiyalarini amalga oshirganda, bu miqdor faqat mijozga Koreyada sotilgan chet el valyutasi miqdori doirasida yoki mijoz tomonidan topilgan daromad doirasida amalga oshirilishi mumkin. Bunday holda tegishli tasdiqlovchi hujjatlarini olib borish kerak.

• Bank hisob raqamini ochish mumkin bo'lsa, debet kartalar olish mumkin.

- Omonatga pul qo'yish va chet elga pul yuborish
- Olib borish kerak bo'lgan hujjatlar: Koreyadagi daromadni tasdiqlovchi hujjat yoki valyuta savdosi to'g'risida hujjat (pasport)

2) Pul o'tkazmalari

Chet elliklar xorijga pul yubormoqchi bo'lganida, buni yaqin atrofdagi bankda amalga oshirishi mumkin. Belgilangan valyuta banki orqali yiliga 50,000 AQSh dollari (pul o'tkazmalari + almashish) oralig'ida pul yuborishi mumkin va agar pul o'tkazmasining manbasini tasdiqlovchi hujjat bo'lsa, pul o'tkazmalari daromad miqdori oralig'ida o'tkaziladi. Har bir bankda xizmat uchun to'lovlar va cheklovlar turlicha bo'lganligi sababli, bir nechta banklarni tanlab, ularni taqqoslash tavsiya etiladi.

Xorijiy bank hisob raqamiga pul o'tkazishda telegraf o'tkazmasi orqali pulni tez va oson yuborish mumkin. Qabul qiluvchining ismi, manzili, bankdagi hisob raqami, bank nomi va filial nomi ingliz tilida yoziladi.

3) Valyuta ayirboshlash

Xorijiy valyutani yoki sayyohlik cheklarini Koreyadagi barcha banklarda, shu jumladan Korea Exchange Bankda va aeroportlarda joylashgan valyuta ayirboshlash shoxobchalarida pasport bilan osonlikcha koreys voniga almashtirish mumkin. Mamlakatga 1 marta kirishda 10,000 dollargacha valyuta almashtirish mumkin. Valyuta kursi qat'iy emas va bozor holatiga qarab o'zgarib turadi.

- Qo'shimcha ma'lumotlar uchun veb-sayt Yahoo Finance: <http://finance.yahoo.com/currency>
Korea Exchange Bank: <http://www.keb.co.kr/main/en/>
- Telefon orqali valyuta kursi haqida ma'lumot berish ARS xizmati: (Tel) 02-1544-3000(#3) / 02-1588-3500(#3)

04. Transport

1) Avtobus

(1) Shahar avtobusi

Shahar avtobuslari shaharning kattaligidan qat'i nazar, Koreyaning ko'p joylarida mavjud. Biroq, har bir mintaq uchun harakat tizimi har xil, harakatlar soni va tariflari bo'yicha farqlar mavjud. Seul shahrida transportdan foydalanuvchilar nisbatan ko'p bo'lganligi uchun avtobuslarning turi ham ko'p (qarang: Seul shahar avtobusi). Hatto metropoliten shahar miqyosicha keladigan shaharlarning har qanday burchagigacha avtobusdan foydalangan holda noqulayliklarsiz borish imkoniyatini beradigan tizim yaratilgan. Yo'l kira haqi mintaqaga, masofaga va yoshga qarab o'zgaradi, lekin odatda 700 vondan 1,800 vongacha, umumiy kattalar uchun odatda 1,000 von oralig'ini tashkil etadi. Katta shaharlardagi avtobuslar bilan bog'liq ma'lumotlarni quyidagi veb-saytdan topish mumkin.

Seul yo'l harakati ma'lumotlar markazi
<http://bus.go.kr/>

Inchon avtobus yo'nalishlari haqida ma'lumot
<http://www.intis.net/>

Pusan jamoat transporti tizimini isloh qilish
<http://bus.busan.go.kr/>

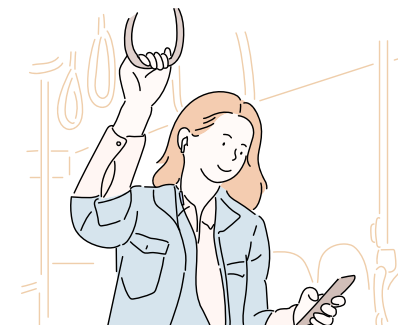
Degu avtobuslari haqida ma'lumot
<http://businfo.daegu.go.kr/>

Kvangju avtobus harakati haqida ma'lumot
<http://bus.gjcity.net/>

Dejon shahar avtobusi - Odissey
<http://www.odsay.com/other/DaejeonBus/>

• Seul avtobusi yo'l kira haqi

Bo'lim	Naqd pul			Transport kartasi		
	Oddiy	O'smir-yoshlar	Bolalar	Oddiy	O'smir-yoshlar	Bolalar
Magistral avtobus	1,150 von	1,000 von	450 von	1,050 von	720 von	450 von
Hududlararo avtobus	1,150 von	1,000 von	450 von	1,050 von	720 von	450 von
Ekspress avtobus	1,950 von	1,800 von	1,200 von	1,850 von	1,360 von	1,200 von
Halqa yo'nalishli avtobus	950 von	800 von	350 von	850 von	560 von	350 von
Qishloq avtobusi	850 von	550 von	300 von	750 von	480 von	300 von



(2) Metro yo'l kira haqi tizimi

Seul va Kyonggi-do hududlari uchun yo'l kira haqi integratsiyalashgan tarif tizimida bosib o'tilgan umumiy masofaga qarab to'lanadi. Kattalar uchun: 10 km gacha 1,050 von, 10 ~ 40 km gacha har 5 km uchun 100 von, 40 km va undan ortiq masofaga har 10 km uchun 100 von qo'shiladi (Transport kartasidan foydalanilganda va 1 martalik yo'l chiptasidan foydalanilganda transport kartasi yo'l kira haqiga 100 von qo'shiladi) Bundan tashqari, o'smir-yoshlarga oddiy yo'l haqidan 20% chegirma (umumiy 720 von), bolalar uchun esa oddiy yo'l haqidan 50% chegirma (asosiy 450 von) beriladi. Chiptalarni kassada yoki avtomatda sotib olish mumkin. Kassada chiptani sotib olayotganda, boradigan manzilni aniq ko'rsatish lozim.

Bo'lim	Transport kartasi	1 martalik yo'l chiptasi
Oddiy	1,050 von	1,150 von
O'smir-yoshlar	720 von	1,150 von
Boshlang'ich maktab o'quvchilari	450 von	500 von

Maslahat. T-money kartasidan foydalanish qulay va tejamli



Oddiy xotira kartalaridan farqli o'laroq, bu avtomatik hisoblash protsessori bilan jihozlangan va avtobus, metro hamda taksi kabi jamoat transportida foydalanish mumkin bo'lgan kontaktless smart-kartadir. Shuningdek, siz

avtobusdan metrogacha, metrodan avtobusga yoki avtobusdan boshqasiga almashishingiz mumkin. Yo'l kira haqi 10 km asosiy masofagacha qo'llaniladi, 10 ~ 40 km gacha har 5 km uchun 100 von va 40 km dan ortiq masofaga har 10 km uchun 100 von qo'shiladi. Ekspres avtobusning asosiy masofasi 30 km, asosiy yo'l kira haqi esa 30 kmgacha bo'lgan masofa uchun qo'llaniladi va har 5 km uchun 100 von qo'shimcha to'lov to'lanadi. Boshqa transportga 4 martagacha almashish mumkin va almashish chegirmasini olish uchun chiqish va tushish vaqtida transport kartasini apparatga tekizish lozim. Almashish chegirmasidan foydalanishning yaroqli vaqti – transportdan tushganidan keyin 30 daqiqa ichida amal qiladi (21:00 dan ertasi kuni 07:00 gacha 1 soat). Transport kartalarining turlari quyidagicha.

Umumiy karta	Oldindan to'lanadigan karta sifatida, ma'lum miqdordagi mablag'ni oldindan qo'yib, qayta to'ldirish orqali ishlatiladigan ommabop asosiy karta
Imtiyozli karta	Oldingi talabalik guvohnomasi o'rniga o'smir-yoshlar hamda bolalar uchun chiqarilgan karta
Kredit karta	Kredit karta funksiyasiga ega T-money bilan birlashtirilgan va alohida mablag' solish shart bo'lmagan transport karta funksiyasidan foydalanish mumkin, to'plangan to'lovlar foydalanilgandan so'ng yechib olinadi

※ Kartadan foydalanish va savollar uchun: www.t-money.co.kr veb-sayti / Mijozlarga xizmat ko'rsatish markazi 1644-0088
Kartalarni kassa yoki do'konlardan sotib olish va pul solish mumkin.

05. Aloqa xizmati

1) Yuqori tezlikdagi internet

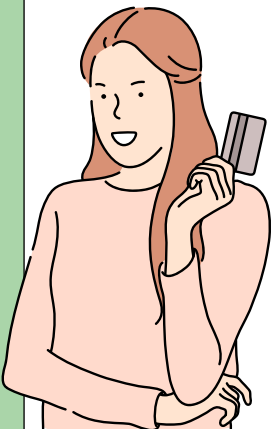
Yuqori tezlikdagi internet xizmatidan foydalanish uchun Olleh KT, LG U+ va SK Broad-Band aloqa kompaniyalariga murojaat qilish mumkin. Xizmatdan foydalanish bo'yicha telefon raqamlariga qo'ng'iroq qilib yoki veb-sayt orqali ro'yxatdan o'tib, ariza topshirilsa, xizmatni o'rnatish bo'yicha mas'ul xodim o'rnatilishi lozim bo'lgan joyga kelib xizmatni yoqib beradi. Xizmatdan foydalanishda simli internet uchun simli qurilmalar, simsiz internet uchun esa simsiz qurilmalar kerak bo'ladi. Dastlabki xizmatni o'rnatish narxi 30,000 von, oylik xizmat narxi odatda 25,000 ~ 30,000 von (QQSsiz). Shu bilan birga, kompaniya va tanlangan xizmatga qarab, foydalanish narxлари farq qiladi. Odatda 1 yil, 2 yil, 3 yillik shartnoma tuziladi va shunga mos ravishda xizmat narxidan chegirma beriladi, agar shartnoma muddati tugamasdan bekor qilinsa, odatdagi tarif qo'llaniladi va shu paytgacha olingan chegirmalar qaytarilishi lozim. U holda simli qurilmalar (modem) va simsiz qurilmalar (AP) ijarasi to'lanishi lozim.

Kompaniya nomi	Veb-sayt	Telefon raqami
Olleh KT	www.olleh.com (koreys tili)	100 (bepul), hudud kodisiz Mobil telefon: hudud kodi +100 (pullik) 1588-8448 (ingliz tilida maslahat)
LG U+	www.uplus.co.kr	101
SK Broad-band	www.skbroadband.com	hudud kodisiz 106 / 080-8282-106 #3 (ingliz tilida maslahat)

※ Foydalanish narxi - Asosiy to'lov xizmatdan foydalanish haqi (oylik to'lov), o'rnatish narxi va qurilmadan (modem) foydalanish haqidan (oylik to'lov) iborat bo'lib, shartnoma muddati davomida chegirma qo'llaniladi. Bundan tashqari, agar siz tegishli kompaniyaning imtiyoz berish paytida ro'yxatdan o'tgan bo'lsangiz, siz chegirmalar va sovg'alar olish kabi imtiyozlardan foydalanishingiz mumkin.

2) Internet kafe (Komputer xona)

Seulning hamma joylarida, hatto kichik tumanlarda ham "kompyuter o'yinlari xonalari" va "Internet kafe" kabi internetdan foydalanish mumkin bo'lgan joylarni osongina topish mumkin. U ko'pincha "PC-bang" deb nomlanadi va "PC-bang" nomi "kiber", "net" va "internet plaza" kabi so'zlar bilan birga yoziladi. Elektron pochtdan xat yuborish, internetda veb-saytlarni qidirish, hujjatlarni yozish yoki chop etish lozim bo'lsa, yashash hududiga yaqin joyda kompyuter xonasidan foydalanib, internetdan qulay va nisbatan arzon narxda foydalanish mumkin. To'lov soatiga 1,000 von ~ 1,500 vonni tashkil etadi, a'zolik kartasi sotib olinsa yoki kechasi borilsa arzonroq bo'ladi.



3) Uyali aloqa vositasi va telefon

(1) Uyali aloqa vositasi

Uyali aloqa vositalari soni kundan-kunga ko'payib borayotganligi sababli, uyali aloqa operatorlari qo'ng'iroq va SMS xizmatlaridan tashqari kamera, video va video qo'ng'iroqlar kabi turli xil xizmatlarni taklif qilib, xaridorlarni o'ziga jalb qilishga harakat qilmoqda. Koreyadagi mashhur uyali aloqa operatorlariga SK Telecom, Olleh KT va LG U+ kiradi. Har bir uyali aloqa operatorlarining veb-saytida ingliz tilida xizmat ko'rsatiladi, u yerdan mahsulot va narxlar haqida ma'lumotlarni olish mumkin. Chet el fuqarolari uyali aloqa tarmog'ini o'rnatishi uchun uning pasporti yoki chet ellikni ro'yxatga olish ID kartasi kabi kerakli hujjatlari talab qilinadi. Vakili orqali ariza berish uchun arizachining kerakli hujjatlari va vakilning shaxsini tasdiqlovchi hujjati bilan uyali aloqa operatori ofisiga borish lozim.

SKT	<ul style="list-style-type: none"> Depozitni to'lagandan so'ng ro'yxatdan o'tiladi. Ingliz tilida maslahat: 080-2525-0111
Olleh KT	<ul style="list-style-type: none"> Depozit mavjud emas, lekin Koreya kredit kartasi/bank hisobi talab qilinadi va oldindan pul to'lanadigan telefon tizimi mavjud. Ingliz tilida maslahat: 02-2190-1180 yoki 1538 (KT mobil telefonidan qo'ng'iroq qilishda bepul) Chet elliklar uchun Olleh do'koni: http://global.olleh.com
LG U+	<ul style="list-style-type: none"> Koreya fuqarolaridan farq qiladigan shartlar yo'q, lekin bank hisobi bo'lishi shart. Ingliz tilida maslahat: 1544-0010

Har bir uyali aloqa operatori xaridorlarning turmush tarzi va kundalik hayotiga qarab tabaqalashtirilgan tarif rejalarini taqdim etadi. Shuning uchun, ehtiyojga ko'ra arzon narxdagi tariflar taklif etiladi. To'lov bank o'tkazmasi, kredit karta, GIRO, CD/ATM orqali va onlayn pul o'tkazmasi kabi usullar bilan amalga oshirilishi mumkin.

1) Pochta xizmati

Xatlar, otkritkalar, kichik posilka kabilarni yuborish uchun ularni yashash joyidagi pochta qutisiga tashlash yoki shaxsan mahalliy pochta bo'limiga tashrif buyurish mumkin. Nostandart konvertlar yoki otkritkalarni yuborish uchun esa pochta bo'limiga borish kerak. Xat yoki posilka yuborayotganda, pochta indeksini tashqi konvertga yozish lozim. Logistika xizmati uchun pochta bo'limidan tashqari DHL, Federal Express, UPS, Hanjin Tekpe, EMS va boshqalardan foydalanish mumkin.

● Logistika xizmati ko'rsatish kompaniyalari

Kompaniya nomi	Telefon raqami	Veb-sayt
DHL Korea	1588-0001	www.dhl.co.kr
FEDEX	080-023-8000	http://www.fedex.com/kr
UPS	1588-6886	http://www.ups.com/content/kr/en/index.jsx
Hanjin Tekpe	1588-0011 (Xalqaro Tekpe)	http://hanex.hanjin.co.kr
EMS	1588-1300	http://www.epost.go.kr

2) Tekpe xizmati

Oluvchiga bevosita yetkazib beriladigan tekpe xizmatlari oddiy pochtaga nisbatan qimmatroq, lekin ular xavfsiz va tez yetkazib berish afzalliklariga ega. Bundan tashqari, oluvchining aloqa ma'lumotlari yozilganligi sababli, yo'qolib qolish ehtimoli kam bo'ladi. Hujjatlardan tortib kichik hajmdagi posilkalar va og'ir yuklarni jo'natish uchun birgina qo'ng'iroq qilish kifoya, tekpe xodimi aytilgan joydan pochmani olib, mamlakatning istalgan joyiga yetkazib beradi. Orol yoki tog'li hududlar kabi transport noqulay bo'lgan ba'zi hududlarga yetkazib berish sanasi 1-2 kunga kechikishi mumkin. Telefon orqali murojaat qilishdan tashqari, har bir tekpe kompaniyasi veb-saytida ro'yxatdan o'tgandan so'ng, oldindan bron qilib qo'yish mumkin. Pochta orqali tekpe xizmatidan foydalanish uchun bevosita pochta idorasining o'ziga borib, ariza berish mumkin. Tekpe yetkazib berish narxi oluvchining manzili, tovarning turi va hajmi, yukning holati va miqdoriga qarab o'zgaradi. Bu haqida to'liq ma'lumotni tekpe xizmati kompaniyalarining veb-sayti orqali olish mumkin.

- Pochta orqali yuboriladigan posilkalar qabul qilingan kundan keyin ertasi kuni yetkazib beriladi. Biroq, Jeju oroli kemalarida 2 kun ichida yetkazib beriladi.
- Yukning o'lchami deb gorizonta, vertikal va balandlik yig'indisiga aytiladi, og'irligi yoki hajmi, shu ikkisidan faqatgina bittasi standartdan ortiq bo'lsa ham, talabga mos keladigan qo'shimcha stavka qo'llaniladi.
- Bir xil hududlar deb jo'natish va yetkazib berish hududi bir xil bo'lgan shahar/provinsiyalarga aytiladi. Boshqa hududlar va Jeju oroli hududi esa bir xil hududlardan tashqari hududlardir (yetkazib berish hududlari - Seul, Incheon, Kyonggi/Busan, Ulsan, Kyongnam/Dejon, Chungnam/Chungbuk/Kvangju/Chonnam/Degu, Kyongbuk, Jonbuk, Kangvon va Jeju kabi 9 ta shahar va provinsiyalarga bo'lingan).
- Jeju oroli hududidan jo'natilib boshqa hududlarga yetkazib beriladigan pochta yuklari uchun Jeju hududi stavkasi olinadi. Boshqa hududlar bo'lsa, bir xil hudud, boshqa hudud va Jeju oroli hududi stavkalari har biriga mos ravishda qo'llaniladi.

● Tekpe xizmati kompaniyalari

Kompaniya nomi	Telefon raqami	Veb-sayt
HANJIN TEKPE	1588-0011	http://www.hanex.hanjin.co.kr
CJ TEKPE	1588-1255	http://www.doortodoor.co.kr
KGB TEKPE	1577-4577	http://www.kgbls.co.kr
LOGEN TEKPE	1588-9988	http://www.ilogen.com
POCHTA TEKPE	1588-1300	http://parcel.epost.go.kr



07. Chiqindi tashlash tartibi

Chiqindilarni alohida ajratib tashlash tizimi maxsus o'lchamli chiqindi paketidan foydalangan holda chiqindi miqdoriga qarab tashlaydigan kishi chiqindini tashlash xarajatini o'zi to'lash tizimi bo'lib, chiqindi miqdorini kamaytirish hamda qayta ishlanadigan chiqindilarni turlarga ajratib tashlashni rag'batlantirish maqsadida 1995-yildan beri joriy qilingan tizimdir. Alohida ajratib tashlanishi lozim bo'lgan qayta ishlanadigan chiqindilarga oziq-ovqatlar, qog'oz, plastmassa, shisha banka, konserva banka, metall qoldiqlari, po'kak va sellofan kabilarda kiradi. Qolgan qayta ishlanmaydigan umumiy chiqindilar maxsus chiqindi paketi xarid qilinib, uning ichiga solinib tashlanadi. Chiqindilarni tashlash usullari har bir mintaqaga bo'yicha biroz farq qiladi, shuning uchun batafsil ma'lumot olish uchun o'zingiz yashaydigan tuman hokimiyati yoki mahalla idorasi bilan bog'laning.

1) Noqonuniy chiqindi tashlaganlik uchun jarima

- ▶ Agar noqonuniy chiqindi tashlansa, har bir harakat uchun 100 ming von ~ 1 million vongacha jarima qo'llaniladi (hududlar bo'yicha jarima miqdori farq qiladi).
- ▶ Umumiy chiqindi va oziq-ovqat chiqindilarini alohida ajratmasdan tashlaganlik qoidabuzarlighi soniga qarab o'g'irroq jarima solinishi mumkin (hududlar bo'yicha jarima miqdori farq qilishi mumkin).

2) Chiqindi tashlash va olib ketish vaqti

- ▶ Chiqindi tashlash kunlari: Har bir hududda chiqindi tashlash kunlari har xil bo'ladi, shuning uchun siz yashaydigan tuman hokimiyatidan so'rashingiz mumkin. Qayta ishlanadigan chiqindilar va umumiy maishiy chiqindilar bir kunda tashlanadi.
- ▶ Chiqindi tashlash vaqti: quyosh botgandan yarim tungacha.
- ▶ Chiqindini olib ketish vaqti: tegishli tuman hokimiyatiga murojaat qilishingiz mumkin.

3) Chiqindilarni tashlash joyi

- ▶ Shaxsiy xovli uy bo'lsa, darvoza oldida.
- ▶ Ko'p qavatli uy bo'lsa, majmuada chiqindi tashlash qutisi mavjud.

✳ Maxsus o'lchamli chiqindi paketlarini supermarket yoki do'konlardan osongina sotib olish mumkin.

Maslahat.



Chet ellik talabalar oq rangli maishiy chiqindi paketini sotib olishi va foydalanishi lozim. Tijorat maqsadida foydalaniladigan sariq rangli paketni sotib olmaslikka e'tibor bering. Qayta ishlanadigan chiqindi uchun alohida chiqindi paketi sotib olinmaydi, lekin chiqindi alohida tashlanishi kerak. Bundan tashqari, hududlar bo'yicha chiqindi paketi farq qilganligi sababli boshqa hududga ko'chsangiz o'sha hududga tegishli chiqindi paketini sotib olib foydalanishingiz lozim.

08. Talabalar chet elda xavfsiz yashashi uchun eslatmalar

- ▶ Koreyada ta'lim olish uchun kelayotgan talaba mazkur o'quv yurtiga kelib, qabul jarayonini yakunlagach, fakultetning maslahatchi professoriga yoki xalqaro talabalarni boshqarish bo'limiga xabar berishi lozim. O'zining aloqa ma'lumotlari haqida Koreyadagi do'stlariga yoki o'z mamlakatidagi oilasiga xabar berishi va aloqa ma'lumotlari o'zgartirganda, bu haqida ularga yana xabar berish lozim.
- ▶ Talaba o'zining aloqa ma'lumotlari va yashash manzili haqida o'quv yurtiga xabar berishi va birga darsga qatnaydigan do'stlari yoki qarindoshlari bilan tez-tez aloqada bo'lishi lozim. Agar talabaning aloqa ma'lumotlari va yashash manzili o'zgarsa yoki uzoq vaqt davomida boshqa hududga safar qilmoqchi bo'lsa, atrofidagi odamlarga bu haqida albatta xabar berishi lozim.
- ▶ Talaba oila a'zolari bilan muloqot qilishi qiyin bo'lgan alohida hollarda, do'stlari yoki qarindoshlariga o'z holati haqida xabar berib, oila a'zolarini havotirga solmaslikka harakat qilishi lozim. Talaba o'z telefon raqami, yashash manzili yoki elektron pochta shaxsiy o'zgartirganda, bu haqida oilasini xabardor qilishi lozim.
- ▶ Yo'l harakati qoidalariga va xavfsizlikka rioya qilish hamda baxtsiz hodisa yuz berganda politsiyaga xabar berish kerak.

1) Mol-mulkni boshqarish

- ▶ Talaba o'zining shaxsiy buyumlari va pulini to'g'ri boshqarishi uchun ularni hadeb boshqalarga oshkor qilmasligi darkor.
- ▶ O'qish va yashash xarajatlari kabi katta miqdordagi pulni bankda saqlash va naqd pulni kam miqdorda olib yurishi lozim.
- ▶ Agar talaba naqd pullarini yotoqxona yoki ijara uyi, pansionat kabilarda qoldirsa, yo'qolishi yoki o'g'irlanishidan ehtiyot bo'lishi lozim.

2) Turar joydagi xavfsizlik

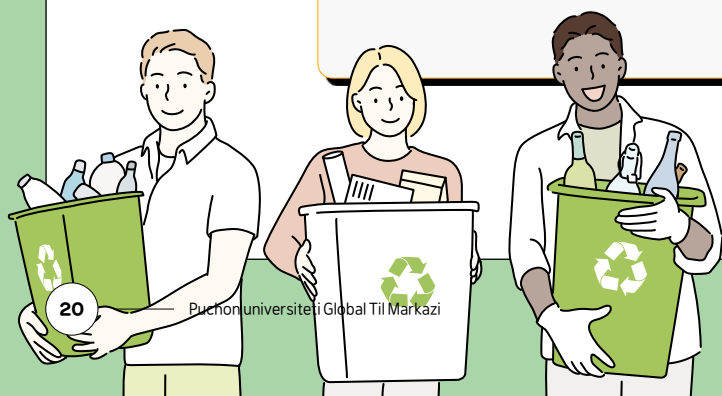
- ▶ Turar joy uchun uy qidirayotganda atrofdagi muhit va yong'in xavfsizligi shartlarini diqqat bilan ko'rib chiqish kerak.
- ▶ Uy eshigi kechayu kunduz qat'iy nazorat qilinishi kerak. Telefon tekshiruvi, suv yoki gaz tekshiruvi uchun uyga begona odam kelsa, uning shaxsini tasdiqlagandan so'ng eshikni ochish lozim. Uyma-uy yuradigan sotuvchi kelsa ham avval yaxshilab tekshirish lozim.
- ▶ Uydan tashqariga chiqishda yoki uyquga ketishdan oldin suv va gazni tekshirish lozim.
- ▶ Agar shubhali shaxs yoki transport vositasi bo'lsa, bu haqida politsiyaga xabar berish va eshikni yaxshilab yopib qo'yish lozim.
- ▶ Uy kaliti yo'qolib qolsa, uy egasi bilan bog'lanib, qulfni almashtirishni so'rash lozim.
- ▶ Muhim hujjatlarni alohida saqlash va yo'qolgan taqdirda imkon qadar tezroq yangisini olish kerak.
- ▶ Kalitni olib yurishni odat qilish lozim. Ko'chaga biroz vaqtga chiqayotgan bo'lsa ham, eshikni qulflashga e'tibor berish va kalitni o'zi bilan olib yurish lozim.

3) Internet bilan aloqador jinoyatlar

Umumiy internet bilan aloqador jinoyatlar qimor o'yinlari, jinsiy zo'ravonlik, tahdid qilish, shaxsiy ma'lumotlarni tarqatish va internetdan noqonuniy foydalanish kabi harakatlarni bildiradi (Internet orqali tahdid - bu internetdan foydalangan holda boshqalarga tahdid qilish xatti-harakatidir. Internet viruslari va spam xat orqali kompyuter tizimlariga tahdid solish ham jinoyat hisoblanadi).

4) Internet axborot va kommunikatsiyalaridan foydalanish to'g'risidagi qonun

- ▶ SMS-xabarlar orqali boshqalarga zarar yetkazgan shaxs 3 yilgacha ozodlikdan mahrum qilinadi yoki 20 million vongacha jarimaga tortiladi.
- ▶ Shaxsiy ma'lumotlarni to'plagan, boshqalarga shikast yetkazgan, boshqalarning ma'lumotlarini tarqatgan, 3-shaxsga zarar yetkazgan shaxs 5 yilgacha ozodlikdan mahrum qilinadi yoki 50 million vongacha jarimaga tortiladi.



IV. Talabalarning Koreya Respublikasida yashashi

- ▶ Internetda noqonuniy rasmlar tarqatish, firibgarlik, noqonuniy narsalarni tarqatganlar 1 yilgacha ozodlikdan mahrum qilinadi yoki 10 million vongacha jarimaga tortiladi.
- ▶ "O'smir-yoshlarni himoya qilish to'g'risidagi" qonunning "film", "video nashrlar", "o'yinlar" va "musiq" ga oid qoidalariga muvofiq, yuqoridagi mahsulotlarni o'smir-yoshlarga sotish mumkin yoki mumkin emasligi haqida aniq ko'rsatilgan bo'lishi lozim.
- ▶ O'smir-yoshlarga tamaki, spirtli ichimliklar, giyohvand moddalar yoki kattalar uchun mo'ljallangan mahsulot kabilarni sotish mumkin emas. Bu bo'yicha qo'lga olingan shaxs qonuniy jazoga tortiladi.

5) Moliyaviy jinoyat

- ▶ Telefon orqali bank hisobi raqami, karta raqami yoki parolni so'rasa, voice-phishing firibgarligidan shubhalanish kerak. Shuningdek, chet ellik talabalar voice-phishing jinoyatlariga aralashmasligi lozim.
- ▶ Internet-banking bilan bog'liq ID raqami va parolni yaxshilab boshqarish hamda uni boshqalarga oshkor qilmaslik lozim. Bundan tashqari, elektron imzoni qat'iy boshqarish lozim.

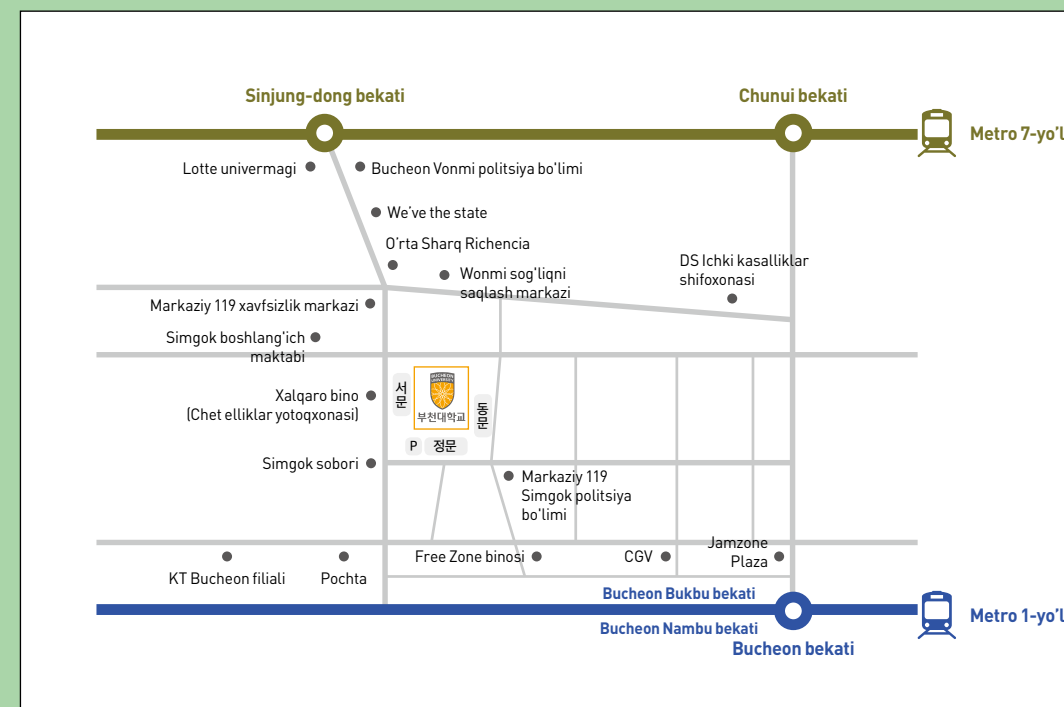
6) O'z-o'zini himoya qilishning 4 qoidasi

- (1) Hamyonda oz miqdorda naqd pul olib yurish va katta miqdordagi naqd pulni bankda saqlash lozim. Pulni yotoqxonada qoldirish yoki boshqa birovga qoldirish xavfli bo'lganligi uchun ehtiyot bo'lish kerak.
- (2) Boshqalarga osonlikcha qarz bermaslik lozim. Ko'pgina talabalar do'stlariga yoki boshqalarga qarz beradi. Biroq, shundan keyin qarz oluvchi bilan muammolar paydo bo'lishi ko'p kuzatilgan.
※ Boshqalarga bankdagi balans yoki ota-onaning mulki haqida aytmaslik lozim.
- (3) Faqat uyning arzonligini hisobga olib uyni ijaraga olmaslik kerak. Ko'chmas mulk agenti orqali uy qidirayotgan bo'lsa ham, juda arzon uy bilan uchun shartnoma tuzishga shoshilmaslik lozim. Ko'p hollarda bunday arzon uylar xavfli hudud yoki mazkur hududda jinoyatlar tez-tez sodir bo'lishi mumkin.
※ Pansionat yoki gosiwonlar talabalarning buyumlarini boshqarmaydi. Talabalar o'z narsalarini yaxshilab boshqarishi va albatta tibbiy sug'urtaga ega bo'lishi kerak.
- (4) Favqulodda vaziyatda (112) politsiyaga xabar berish lozim. Agar boshqa birov tomonidan shikastlash yoki tahdid qilish xavfi sezilsa, bu haqida iloji boricha tezroq politsiyaga xabar berish kerak. Masalan, o'quv yurti hududi tashqarisida yo'lto'sarga duch kelinsa, bu haqda eng yaqin politsiya bo'limiga xabar berish lozim. O'quv yurti mulkida narsalar yo'qolgan bo'lsa, bu haqida o'quv yurti xavfsizlik xizmatiga xabar berish lozim. Bundan tashqari, jinoyat sodir bo'lganiga guvoh bo'lsa, bu haqida politsiya bo'limiga xabar berish lozim.
※ Favqulodda holatlarda professorga, o'quv yurtining chet ellik talabalar bilan ishlash bo'limiga, talabalar kengashi yoki mamlakat konsulligiga xabar berish lozim.

7) Huquqiy ko'mak olish joyi

- ① Korea Legal Aid Corporation (Koreya huquqiy ko'mak berish korporatsiyasi) (www.klac.or.kr, Tel. 02-532-0132): 18 ta bo'linma, 63 ta filial va 40 ta sayyor filiallari mavjud bo'lib, u yerda fuqarolik va jinoiy ishlar bilan bog'liq huquqiy masalalar bo'yicha bepul konsultatsiya olish mumkin.
- ② Koreya oilaviy huquqlar bo'yicha maslahat markazi (www.lawhome.or.kr, tel. 1644-7077): Koreyadagi eng eski huquqiy muassasa bo'lib, 31 ta hududda bo'linma va 6 ta xorijiy filiallari mavjud.
- ③ Koreya Advokatlar Assotsiatsiyasi (www.koreanbar.or.kr, Tel. 02-3476-4,000)
- ④ Koreya-Xitoy Madaniy Assotsiatsiyasining Inson huquqlari qo'mitasi (www.kcca.or.kr, Tel. 02-785-3117): Koreya-Xitoy madaniyat uyushmasi tasarrufidagi muassasa hisoblanadi.

Universitetga borish yo'l sxemasi



Asosiy kampus

Borish yo'li: Metroning 1-yo'li Bukcheon bekati 3-chiqishidan 10 daqiqalik piyoda yo'l

🚶 Jamoat transporti

- ▶ Metroning 1-yo'li Bukcheon bekati 2-chiqish: Bukbu bekatidan piyoda yuriladi yoki Nambu bekatida avtobusga almashiladi.
- ▶ Avtobus yo'nalishlari: 23-2, 31-9, 22, 83, 96, 61, 015 (qishloq avtobusi)
- ▶ Shinjung-dong bekati (7-yo'l) 3-chiqish: Piyoda yurib, avtobusga almashiladi.
- ▶ Avtobus yo'nalishlari: 61, 60-1, 23-2, 6

Sosa kampusi

Borish yo'li: Metroning 1-yo'li Sosa bekati 2-chiqishidan, Seohae chizig'idagi Sosaeul bekati 2-chiqishdan 10 daqiqa piyoda yuriladi. Siheung IC yonida

🚶 Jamoat transporti

- ▶ Sosa bekati(1-yo'l) 3-chiqish qarshisida: Sosa bekatida avtobusga almashiladi.
- ▶ Avtobus yo'nalishlari: 71, 66, 3, 56

PUCHON UNIVERSITETI GLOBAL TIL MARKAZI

Puchon universiteti Chet ellik talabalar hayoti bo'yicha qo'llanma

우즈베크어 | O'zbek tili



부천대학교
BUCHEON UNIVERSITY

Kyonggi-do viloyati Bucheon shahri Wonmi-gu Shinheung-ro 56-beon-gil 25 (Shinggok-dong)

T. 032) 610-0731

F. 032) 610-3222

<https://dept.bc.ac.kr/itntn/index.do>